



Este Informe fue elaborado por el equipo Técnico Secretaría de Gestión de Riesgos (04/05/2016, 18h30).

I. INFORMACIÓN GENERAL

Los niveles de coordinación y respuesta del Sistema Nacional Descentralizado de Gestión de Riesgos, SNGR están operativos a través de las estructuras de los Comités de Operaciones de Emergencia (COE) Nacionales, Provinciales y Cantonales. Todos los COE se encuentran activos para movilización de recursos.

SGR se encuentra coordinando el funcionamiento de los COE's nacional, provincial y cantonales. La sistematizando la información a nivel nacional la realiza la Dirección de Monitoreo de la SGR. Se ha desplegado personal para levantar necesidades en la zona afectada y canalizar ayuda humanitaria de la mejor manera.

Mesa ACCESO AL AGUA: A medida que se ha venido restableciendo el servicio de energía eléctrica, también se han podido poner operativos los sistemas de agua potable de la Provincia de Manabí, se ha movilizado un contingente de tanqueros y plantas potabilizadoras para suplir la demanda.

Mesa SALUD E HIGIENE: MSP informa que se ha registrado hasta el momento 190.364 atenciones en salud, el corte de atenciones por el evento sísmico es hasta las 72 horas; a partir de este periodo la sumatoria de las atenciones son consultas diarias y no están relacionadas con el evento. Se está ejecutando un plan de intervención y control de enfermedades transmitidas por vectores.

Mesa INFRAESTRUCTURA Y REHABILITACIÓN: Se han rehabilitado toda la red vial nacional afectada por el sismo. En los reportes anteriores las cifras de edificaciones dañadas fueron levantadas de las evaluaciones iniciales rápidas.

Mesa ATENCIÓN INTEGRAL A LA POBLACIÓN: Según el Ministerio de Inclusión Económica y Social, con corte al día 03 de mayo, se encuentran albergadas 7.110 familias y 28.439 personas. Se ha identificado 601 personas con discapacidad albergadas, de las cuales 341 están en albergues y 260 con familias acogientes.

Mesa SEGURIDAD INTEGRAL DE LA POBLACIÓN: Se cuenta con 12.834 efectivos de las Fuerzas Armadas desplegados así como 7.403 efectivos de la Policía Nacional en la zona afectada.

Mesa PRODUCTIVIDAD Y MEDIOS DE VIDA: Se han realizado evaluaciones iniciales por todos los sectores y se están tomando medidas para restaurar los medios de vida.

Mesa INFRAESTRUCTURA ESTRATÉGICA: Del 17 al 04 de mayo, el porcentaje de cobertura de electricidad en la provincia de Manabí se ha incrementado al 96%. En el sector hidrocarburífero, el despacho de combustibles: Gasolina, Diésel y Gas de Uso Doméstico (GLP) a nivel nacional está garantizado. La operatividad del servicio móvil avanzado (voz, texto, datos) es de 96%.

Mesa EDUCACIÓN, CULTURA, PATRIMONIO Y AMBIENTE: Se ha evaluado las afectaciones en instituciones educativas, universidades y bienes patrimoniales. Hasta la fecha se contabilizó un total de 560 escuelas afectadas de las cuales 166 tienen un grado de afectación media y grave.

Mesa MANEJO DE DESECHOS: Para la gestión de desechos sólidos, los GADs identificarán los sitios susceptibles de ser rellenados, para lo cual se utilizarán los escombros provenientes de las mamposterías.

Mesa VOLUNTARIADO: Se registraron 57.516 voluntarios de diferentes Instituciones, de los cuales se encuentran activos 14.291.



Fuente: (1) DINASED/FGE, (2) DINASED (3) MTT2 (MSP, IESS, Instituto de Seguridad Social de la Policía Nacional, Instituto de Seguridad Social de las Fuerzas Armadas), (4) MTT4 CCFFAA (5) USAR SGR (6) MTT 7

- Mediante el Decreto Presidencial No. 1001 del 17 de abril del 2016 se Declara el estado de excepción en las provincias de Esmeraldas, Manabí, Santa Elena, Santo Domingo de los Tsáchilas, Los Ríos y Guayas, por los efectos adversos de este desastre.

Se han declarado 6 Provincias en Emergencia: Esmeraldas, Santo Domingo, Manabí, Guayas, Los Ríos y Santa Elena.

Se declaró Alerta Roja en las 6 Provincias en Emergencia: Esmeraldas, Santo Domingo, Manabí, Guayas, Los Ríos y Santa Elena.



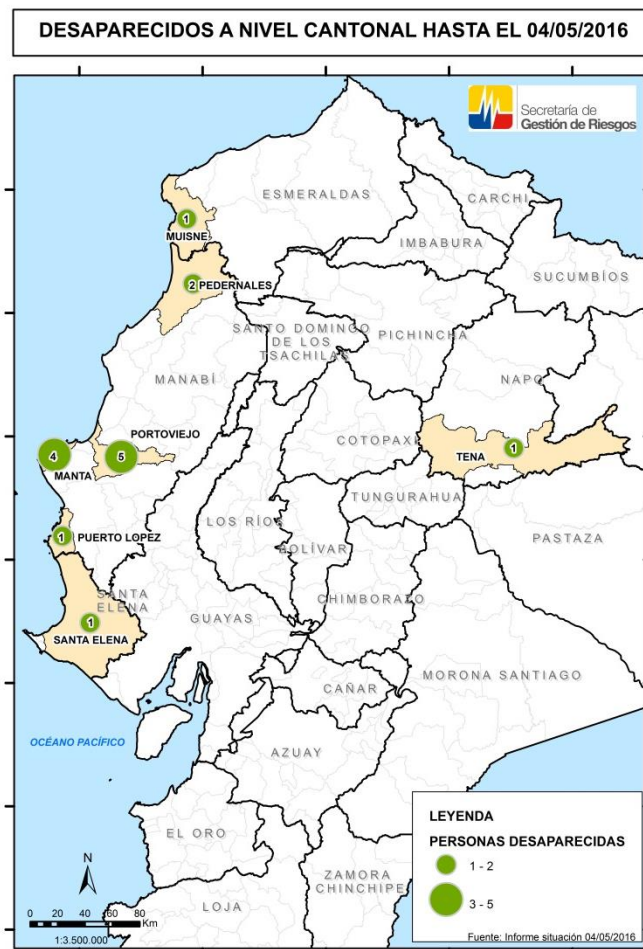
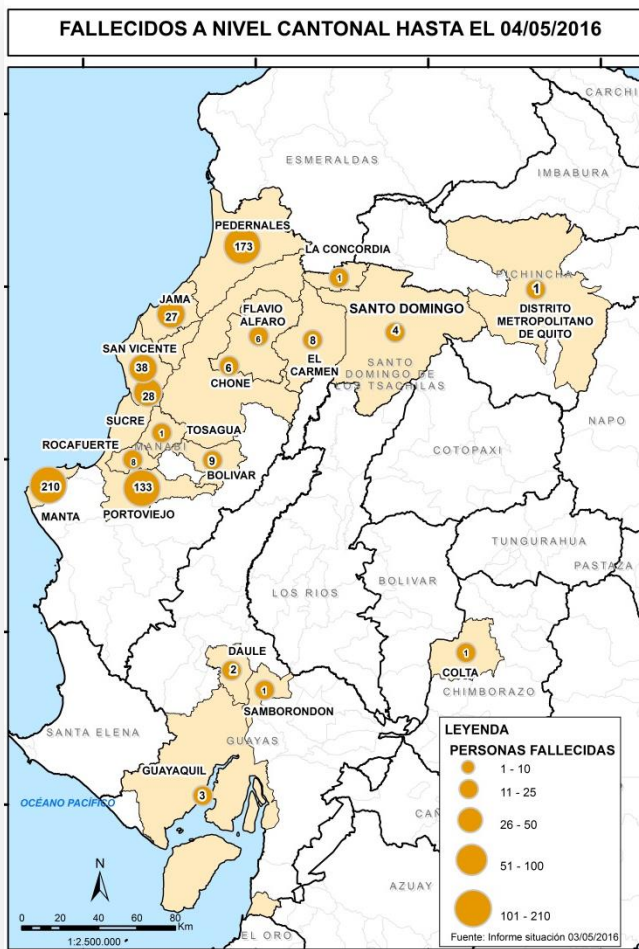
- Mediante el Decreto Presidencial No. 1002 del 18 de abril del 2016 se Declara la ampliación del Decreto Ejecutivo 1001, en el sentido de que la MOVILIZACIÓN es para todo el territorio nacional; y, además se dispone las requisiciones a las que haya lugar para solventar la emergencia producida.

-Mediante el Decreto Presidencial No. 1004 de 26 de abril del 2016 se Dispone la creación del **COMITÉ DE RECONSTRUCCIÓN Y REACTIVACIÓN PRODUCTIVA DEL EMPLEO** en las zonas azotadas por el terremoto. El objetivo de este Decreto es la aplicación de políticas, proyectos y programas para en el corto plazo reactivar la economía, el comercio y la reconstrucción de las principales localidades afectadas. El organismo será presidido por el vicepresidente Jorge Glas.

II. AFECTACIÓN

AFECTACIONES HUMANAS

	CANTÓN	PERSONAS FALLECIDAS	PERSONAS DESAPARECIDAS
ESMERALDAS	MUISNE		1
	SUBTOTAL		1
MANABI	PORTOVIEJO	133	5
	MANTA	210	4
	PEDERNALES	173	2
	SAN VICENTE	38	
	CHONE	6	
	BOLÍVAR	8	
	EL CARMEN	8	
	JAMA	27	
	SUCRE	28	
	ROCAFUERTE	8	
	FLAVIO ALFARO	6	
	PUERTO LÓPEZ		1
	TOSAGUA	1	
	SUBTOTAL	646	12
SANTO DOMINGO	SANTO DOMINGO	4	
	LA CONCORDIA	1	
	SUBTOTAL	5	
GUAYAS	GUAYAQUIL	3	
	DAULE	2	
	SAMBORONDÓN	2	
	SUBTOTAL	7	0
PICHINCHA	QUITO	1	
	SUBTOTAL	1	0
CHIMBORAZO	COLTA	1	
	SUBTOTAL	1	0
SANTA ELENA	SANTA ELENA		1
	SUBTOTAL	0	1
NAPO	TENA		1
	SUBTOTAL	0	1
	TOTAL	660	15



PERSONAS CON DISCAPACIDAD AFECTADAS

La Secretaría Técnica para la Gestión Inclusiva en Discapacidades informa:



**REFUGIOS / ALBERGUES
/FAMILIAS ACOGIENTES**

341

personas con discapacidad y sus familias en albergues.

260

personas con discapacidad en familias que las acogen.



MEDICINA

453

Personas con discapacidad requieren medicación continua de forma urgente.
Los medicamentos más requeridos son insulina y carbamazepina



AYUDAS TÉCNICAS

744

PCD requieren ayudas técnicas.

Las principales ayudas requeridas son:

309 sillas de ruedas
117 bastones

Así como andadores, muletas, colchones y audífonos.

SETEDIS, 03 de mayo 2016



MESA 1: ACCESO Y DISTRIBUCIÓN DE AGUA - SENAGUA

ANÁLISIS PROVINCIA DE MANABÍ

PLANTAS	Localización	SITUACION DE SISTEMAS DE AGUA POTABLE EN MANABÍ					02/05/2016	
		Poblaciones Servidas	COMPONENTES DEL SISTEMA					OBSERVACIONES
			CAPTACION	IMPULSION	PRODUCCION	CONDUCCION	COBERTURA	
CEIBAL	Km. 18 Vía Portoviejo - Crucita	Manta (Manta)	100%	100%	100%	100%	75%	Siendo la aproximadamente las 20h30 del día Viernes 29 de Abril del 2016, se terminó de acoplar la línea de conducción desde el tanque de reserva, a la altura del puente El Ceibal hacia el cantón Rocafuerte, con lo que se logró restablecer el servicio a esta cabecera cantonal y sus recintos.
		Rocafuerte (Rocafuerte)	100%	100%	100%	100%	100%	
		Jaramijó (Jaramijo)	100%	100%	100%	100%	70%	
		San Clemente (Sucre)	100%	100%	100%	100%	50%	
		San Jacinto (Sucre)	100%	100%	100%	100%	50%	
		Crucita (Portoviejo)	100%	100%	100%	100%	70%	
4 ESQUINAS	Portoviejo	Portoviejo (Portoviejo)	100%	100%	100%	100%	75%	
ESTANCILLA	Vía Tosagua-Calceta	Calceta (Bolívar)	100%	100%	100%	100%	50%	BAHIA: Van a llenar el tanque de reserva para dar agua a los barrios altos para verificar el estado de tuberías. SAN VICENTE: Se cubre un 50% en redes. CALCETA: No tiene agua en redes por daños múltiples y de última hora se detectan fugas en el tanque de reserva. TOSAGUA: Hoy alcanza una cobertura del 50%. JUNIN: mantiene el 80%.
		Tosagua (Tosagua)	100%	100%	100%	100%	50%	
		Bahía (Sucre)	100%	100%	100%	100%	30%	
		Junin (Junin)	100%	100%	100%	100%	80%	
		San Vicente (San Vicente)	100%	100%	100%	100%	50%	
GUARUMO	Honorato Vásquez (a 5 km. De Poza Honda)	Santa Ana (Santa Ana)	100%	100%	100%	100%	100%	
		Noboa (24 de Mayo)	100%	100%	100%	100%	100%	
SAN MANUEL	Vía 24 de Mayo-Jipijapa	Jipijapa (Jipijapa)	100%	100%	50%	100%	50%	
		Ayampe	100%	100%	0%	100%	50%	
AYAMPE	Ayampe	Puerto López	100%	100%	0%	100%	50%	
		Machalilla	100%	100%	0%	100%	50%	
COLORADO (CAZA LAGARTO)	Vía Manta-Montecristi	Manta (Manta)	100%	100%	30%	100%	30%	Esta en arreglo el otro tablero electrónico y una bomba la misma que estará lista el día Lunes 2 de Mayo del 2016 eso permitirá aumentar la producción al 60% al igual que la cobertura
		Montecristi (Montecristi)	100%	100%	30%	100%	30%	
CHONE	Chone	Chone	100%	100%	100%	0%	50%	Existen problemas en la distribución por múltiples daños en las redes y por un desacople en la línea de impulsión desde la planta de tratamiento hasta el tanque de reserva ubicado en el cerro Guayas, sin fecha para solucionar.

Nota: El porcentaje de cobertura de cada una de las plantas de tratamiento de agua en la tabla toma como línea base la situación pre-terremoto.

MTT1, 04/05/2016 con corte al 16h41

RESPUESTA

PROVINCIA DE ESMERALDAS

Se ha coordinado la entrega de agua con tanqueros de Petroecuador, EAPA San Mateo y la empresa privada, contando con 8 tanqueros que reparten agua en la zona afectada.

La planta potabilizadora instalada entre Muisne y Chamanga se encuentra funcionando y se está instalando otra planta potabilizadora de agua con ayuda de la Cruz Roja y Cooperación Suiza en la zona de Salima.

En el análisis de la rehabilitación del sistema de Muisne se ha definido una necesidad de presupuesto de USD\$ 1,25 millones para agua potable y USD\$ 250 mil para rehabilitar los sistemas de recolección y tratamiento de aguas residuales. Además, se han analizado algunos proyectos nuevos presentados para la zona de Muisne que requieren un presupuesto de aproximadamente USD\$ 13 millones.

En coordinación con el MAE, se está abasteciendo a los puntos prioritarios establecidos como albergues y centros de salud.

La información de Estado Situacional de las plantas potabilizadoras de la provincia de Esmeraldas será reportada oportunamente, luego de que la información se validada por las autoridades

PROVINCIA DE MANABÍ

La provincia de Manabí ha sido la más afectada por el sismo, se ha realizado una evaluación provisional de daños a la infraestructura de agua potable (no alcantarillado) de los sistemas. Se conoce que se requieren aproximadamente USD\$49,2 millones para los sistemas existentes. Además, se han evaluado los nuevos proyectos que deberán construirse y que cuentan con la respectiva viabilidad técnica, otorgada antes del terremoto.

Considerando que la cobertura de agua por red pública en Manabí antes del sismo era del 52%, con una continuidad del servicio del 60% y que el resto se abastecía principalmente de tanqueros (30%).

Además, de acuerdo a los datos disponibles tenemos que el 100% de las captaciones e impulsiones están funcionando. La mayoría de las conducciones principales están funcionando (95%) con excepción de Chone. La producción de agua para consumo humano que alcanza un porcentaje promedio del 77% y la cobertura por la red domiciliaria tiene un valor promedio del 62%, en los principales poblados de Manabí. Se registran un total de 8 plantas potabilizadoras en la provincia de Manabí. 73 tanqueros de municipios, empresas privadas, empresas públicas y personas particulares han apoyado en este despliegue.

Hasta la fecha, se cuenta con 30 plantas potabilizadoras móviles, ubicadas en los sitios más críticos y que han permitido abastecer con líquido vital a la mayor parte de la población afectada.

Mapa Temático de ubicación de las plantas móviles y permanentes





CALIDAD DE AGUA

SENAGUA ha definidos puntos de monitoreo de control de calidad de agua principales en las redes de distribución de los sistemas de agua potable. A la fecha se han realizado los siguientes controles:

PORTOVIEJO: Definidos 27 puntos de monitoreo, de los cuales se han monitoreado 25 puntos (28 abril 2016).

MANTA: Definidos 17 puntos de monitoreo, de los cuales se han monitoreado 15 puntos (29 abril 2016).

CHONE: Definidos 7 puntos de monitoreo, de los cuales se han monitoreado 6 puntos (30 abril 2016).

BAHIA DE CARAQUEZ: Definidos 6 puntos de monitoreo, que serán monitoreados la semana comprendida del 02 – 06 de mayo 2016.

DOTACIÓN DE AGUA POTABLE EN TANQUEROS - MANABÍ		
CANTON	Nº TANQUEROS	RECORRIDOS
MANTA	1	4
PORTOVIEJO	8	19
BAHIA (3PERMANENTES)	3	VARIAS RUTAS
CRUCITA	1	VARIAS RUTAS
ROCAFUERTE	2	VARIAS RUTAS
PEDERNALES	4	VARIAS RUTAS
CHONE	1	VARIAS RUTAS
TOTAL	20	

MTT1, 04/05/2016 CON CORTE A LAS 16H41

DOTACIÓN DE AGUA POTABLE EN TANQUEROS - ESMERALDAS				
FECHA	ZONA	TANQUEROS	INSTITUCIÓN	VOL. (LTS/D)
04/05/2016	CHAMANGA	2	PETROECUADOR (2+2)	32000
04/05/2016	PUEBLO NUEVO	2	PETROECUADOR (2)	16000
04/05/2016	PALMA JUNTA	1	PETROECUADOR (1)	8000
04/05/2016	TRES VÍAS, SALIMA, DAULE, BOLÍVAR	2	GADPE(1+1)	16000
TOTAL	TOTAL DIARIOS	7		72000

MTT1, 04/05/2016 CON CORTE A LAS 16H41

COOPERACIÓN SENAGUA – EMAPAP-EP

105 tanqueros, 123 viajes, 1353 m³ (loma blanca y cuatro esquinas) repartidos en Portoviejo y sus parroquias.

DOTACIÓN DE AGUA POTABLE ALBERGES Y UPC

En los UPC no hay requerimientos el día de hoy, se va hacer una evaluación para retirar los tanques facilitados y ubicarlos en zonas que lo requieran

UPC ATENDIDOS BAJO SOLICITUD	
CANTON	TANQUEROS
FLAVIO ALFARO	2
ROCAFUERTE	3
CRUCITA	1
PEDERNALES	2
TOSAGUA	1
TOTAL	9
ALBERGUES ATENDIDOS BAJO SOLICITUD	
CANTON	TANQUEROS



FLAVIO ALFARO	2
ROCAFUERTE	2
CRUCITA	1
PEDERNALES	2
TOSAGUA	1
PORTOVIEJO	5
TOTAL	13

DOTACIÓN DE AGUA EMBOTELLADA

DOTACIÓN DE AGUA EMBOTELLADA	
CANTON	TANQUEROS
PEDERNALES	2 TONELADAS
ELOY ALFARO	2 TONELADAS
JAMA	2 TONELADAS
FLAVIO ALFARO	2 TONELADAS
TOTAL	8 TONELADAS

MESA 2: PROMOCION DE LA SALUD, SANEAMIENTO E HIGIENE - MSP

ANÁLISIS

	TOTAL DE ATENCIONES A NIVEL NACIONAL		
	ZONA 1	ZONA 4	TOTALES
MSP	7.022	129.947	136.969
IESS	5.420	45.147	50.567
ISSPOL	367	2.461	2.828
TOTAL	12.809	177.555	190.364

Fuente: CZ1—CZ4—ISSFA—ISSPOL—IESS Corte 04-04-2016

El 72% (136.969) de las atenciones de salud se las ha realizado en el MSP, 27% (50.567) por el Instituto Ecuatoriano de Seguridad Social (IESS), y el 1% (2.828) por el Instituto de Seguridad Social de la Policía Nacional (ISSPOL)

AFECTACIÓN A LA INFRAESTRUCTURA DE SALUD

MSP

ESTABLECIMIENTO AFECTADO EN LA PROVINCIA DE MANABI	ESTADO DE LA UNIDAD	ATENCIÓN PROVISIONAL
CENTRO DE SALUD LA MOCORA	NO OPERATIVO	RESIDENCIA MEDICA
CENTRO DE SALUD LOS ANGELES DE COLÓN	NO OPERATIVO	COOP 4 DE AGOSTO
CENTRO DE SALUD NUEVO PORTOVIEJO	NO OPERATIVO	CARPAS DIAGONAL DE UO UPC
CENTRO DE SALUD PICOAZA	NO OPERATIVO	CARPAS PARQUE
CENTRO DE SALUD SAN ALEJO	NO OPERATIVO	EN CARPAS EN EL PATIO DE LA UNIDAD
CENTRO DE SALUD PAVÓN	NO OPERATIVO	CASA DE HABITANTE
CENTRO DE SALUD BAHÍA	NO OPERATIVO	COMEDOR DE ANCIANOS



CENTRO DE SALUD CHITA	NO OPERATIVO	
CENTRO DE SALUD EL PUEBLITO	NO OPERATIVO	PATIO CASA AUXILIAR ENFERMERIA
CENTRO DE SALUD PORTOVIEJO	NO OPERATIVO	EN CARPA
CENTRO DE SALUD EL FRUTILLO	NO OPERATIVO	DE LA ASOSIACION DE MORTO- RIA
CENTRO DE SALUD 24 DE MAYO	NO OPERATIVO	CARPA EN VECINOS
CENTRO DE SALUD ARNOLDO CALDERÓN	NO OPERATIVO	CON UNIVERSIDAD ELOY ALFARO DE MANTA
HOSPITAL RODRÍGUEZ ZAMBRANO	NO OPERATIVO	EN CARPA
HOSPITAL MIGUEL ALCÍVAR	NO OPERATIVO	EN CARPA
HOSPITAL NAPOLEÓN DÁVILA CÓRDOVA	NO OPERATIVO	EN CARPA

Fuente: Dirección Nacional de Infraestructura Corte 28-04-16(12h30)

ESTABLECIMIENTOS AFECTADOS EN LA PROVINCIA DE ESMERALDAS	ESTADO	ATENCIÓN PROVISIONAL
CENTRO DE SALUD CHAMANGA	NO OPERATIVO	RESIDENCIA MEDICA
CENTRO DE SALUD PORTETE	NO OPERATIVO	COOP 4 DE AGOSTO
CENTRO DE SALUD GALERA	NO OPERATIVO	DIAGONAL DE UO UPC
CENTRO DE SALUD BOCA CANUTO	NO OPERATIVO	CARPAS PARQUE
CENTRO DE SALUD SAN SALVADOR	NO OPERATIVO	PATIO
HOSPITAL BÁSICO CARLOS DEL POZO	NO OPERATIVO	CASA DE HABITANTE

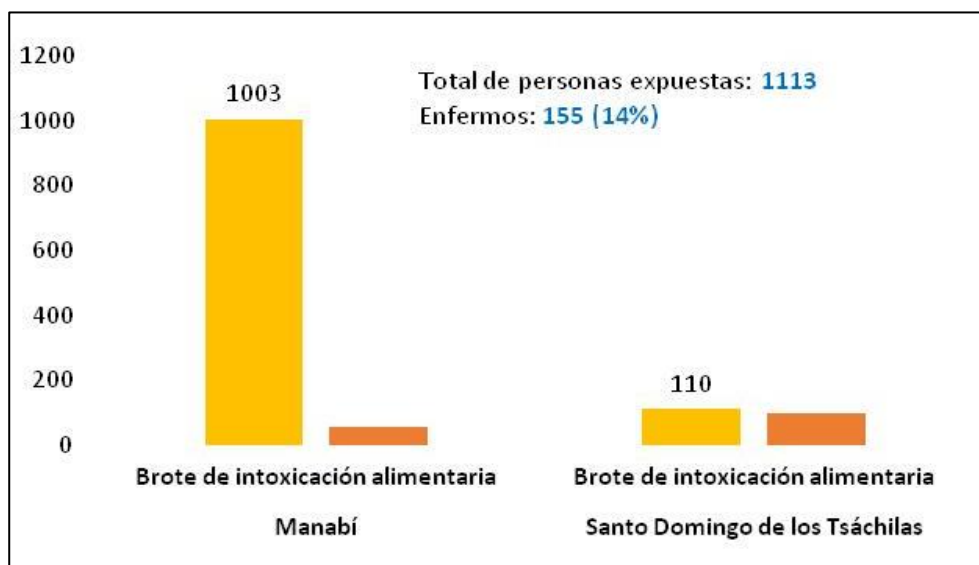
Fuente: Coordinación Zonal1, Corte 28-04-16 (12h30)

AFECTACIÓN A LA INFRAESTRUCTURA DE SALUD, IESS		
ESTABLECIMIENTO AFECTADO EN LA PROVINCIA DE MANABI	ESTADO	LUGAR CONTINGENTE
Dispensario Sancan	NO OPERATIVO	
Dispensario Las Pampas	NO OPERATIVO	
Dispensario Las Piñas 2	NO OPERATIVO	
Dispensario Andarieles	NO OPERATIVO	
Dispensario Balsa Tumbada	NO OPERATIVO	
Dispensario La Majagua	NO OPERATIVO	
Dispensario Dos Bocas	NO OPERATIVO	
Dispensario Barquero	NO OPERATIVO	
Centro de Salud Bahía	OPERATIVO EN CONTINGENTE	Atención en la iglesia de los Santos de los Últimos días (Iglesia de los Mormones)
Dispensario Herrera	OPERATIVO EN CONTINGENTE	Unidad Cerrada, personal medico reforzando a los dispensarios vecinos
Hospital General Manta	OPERATIVO EN CONTINGENTE	Atención dividida en dos partes: Hospital de la Base Aérea de Manta y la Clínica Privada Los Esteros

Fuente: IESS Corte 27-04-16



VIGILANCIA EPIDEMIOLÓGICA, BROTES POR INTOXICACIONES



Fuente: SIVE- Alerta, Actualizado a 1 de mayo de 2016

RESPUESTA

En la fase post-evento (a partir del 4to día), el riesgo de aparición de casos y/o brotes de enfermedades transmisibles provocó que el equipo de salud inicie nuevas acciones:

- Vigilancia epidemiológica activa en Albergues y refugios
- Inmunización
- Control Vectorial
- Movilización personal epidemiológico y vectorial a Zonas de desastre
- Movilización personal de salud (EAIS), TAPS, otros.
- Promoción de la Salud

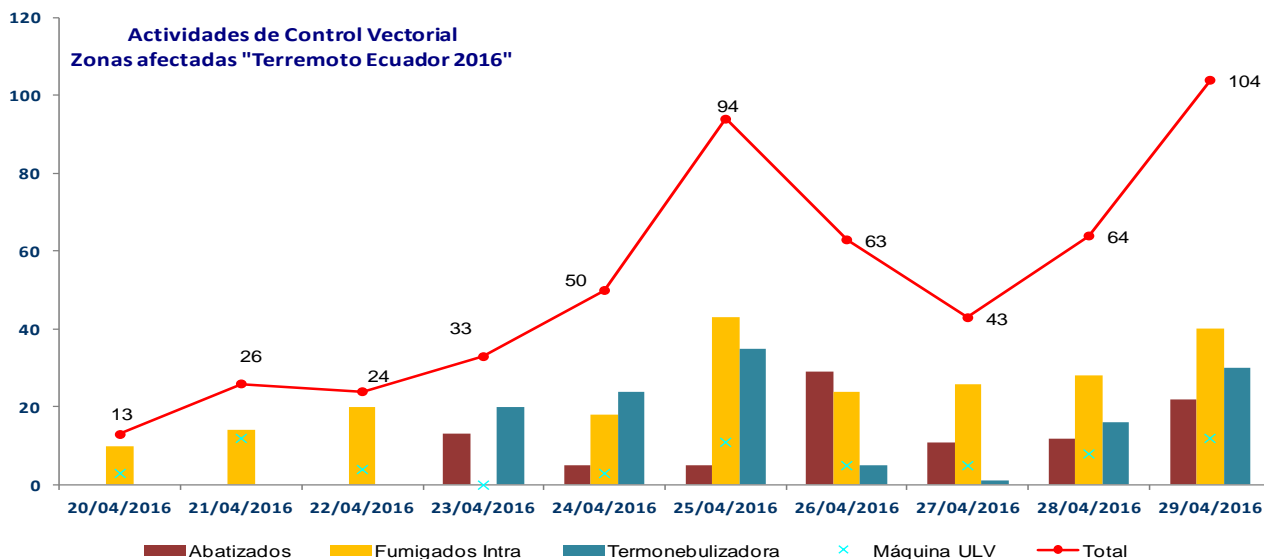
CONTROL VECTORIAL EN ALBERGUES-REFUGIOS

FECHA	CANTÓN	# ALBERGUES Y REFUGIOS INTERVENIDOS	ABATIZADOS	FUMIGADOS-INTRA	TERMONEBULIZADORA	MÁQUINA-ULV
25-29 DE ABRIL	BOLIVAR	19	3	10	13	0
24 DE ABRIL	JAMA	1	0	0	0	1
21,22,23,24,25 DE ABRIL	JARAMIJO	48	33	37	7	0
20-29 DE ABRIL	MANTA	40	21	18	2	1
21-22 Y 28-29 DE ABRIL	MONTECRISTI	14	0	9	5	0
21,24,25,28,29 DE ABRIL	PEDERNALES	42	0	0	22	20
20,22,25,26,27,28,29 DE ABRIL	PORTOVIEJO	68	20	35	0	34
24-25-26 DE ABRIL	ROCAFUERTE	6	3	6	0	0
28-29 DE ABRIL	SAN ISIDRO	4	0	4	4	0
23,25,27,28,29 DE ABRIL	SAN VICENTE	34	0	18	21	0
24,25,26,27,28,29 DE ABRIL	SUCRE	89	22	68	43	0
24 DE ABRIL	TOSAGUA	2	2	2	0	0
TOTAL		367	104	207	117	56

Fuente: DNEPC, Corte: 29 de abril- 14h00



CONTROL VECTORIAL



Fuente: DNEPC, Corte: 29 de abril - 14h00

INMUNIZACIONES: DIAGNÓSTICO

Distrito	No. de E.S	Programa Regular de vacunación y vacunación adicional por emergencia
Portoviejo	37	Funcionando.
Manta-Montecristi	31	Funcionando, vacuna protegida en Distrito los Equipos la trasladan diariamente.
Chone	13	Funcionando en el Distrito interrumpido en 10 E.S vacuna protegida en el Distrito y uno en el Hospital Flavio Alfaro
Pedernales-Jama	7	Interrumpido en Pedernales y en Jama
Bahía-Canoa	13	Interrumpido en Bahía de Caráquez y Canoa
Total	101	

- El 16,8% (17) de establecimientos han presentado daños en su infraestructura y 15,8% (16) han presentado ruptura en la cadena de frío.
- Los establecimientos de salud con daño en la infraestructura de la cadena frío son: Andrés de Vera, C.S. Portoviejo, Los Esteros, 24 de Mayo, San José, La Mocora y Canoa.



DOSIS INMUNIZACIONES POR CANTÓN

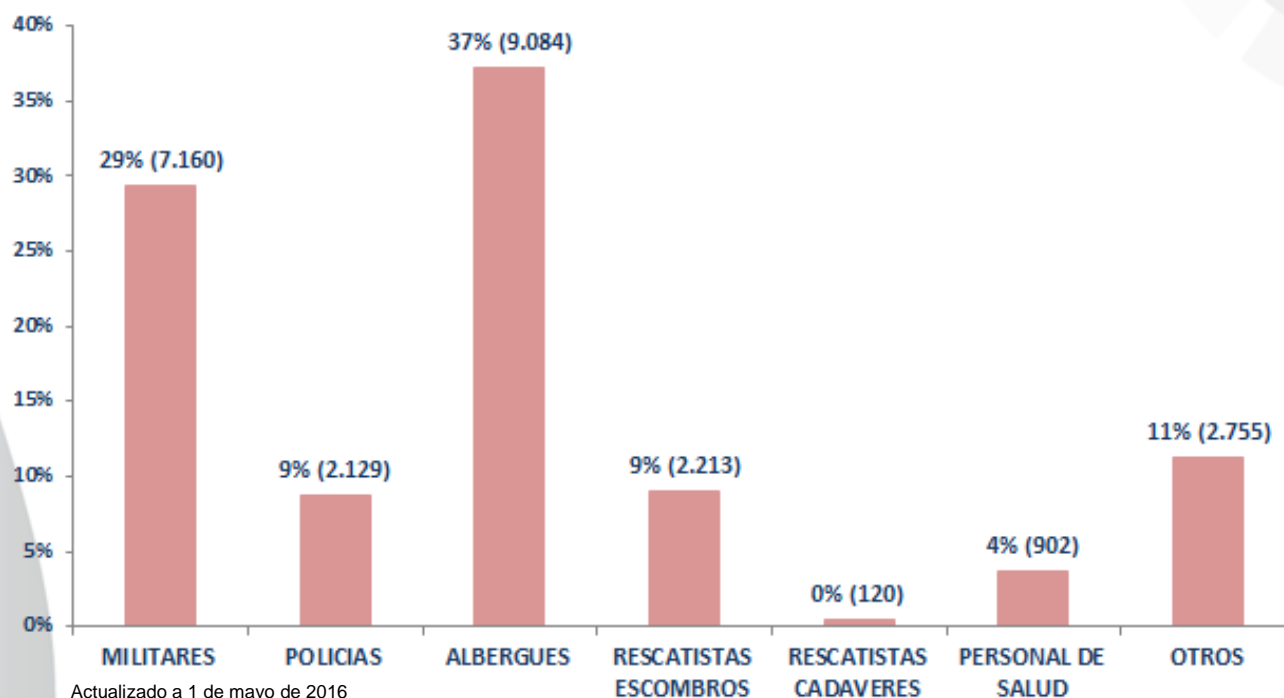
Distritos	DT	HB	SR	SRP	MENINGOCO	Total*
Portoviejo	3.239	1.166	1.643	252	250	6.550
Manta	4.777	520	1.636	12	196	7.141
Jipijapa	187	15	9	0	0	211
El Carmen	193	143	203	52	0	591
Chone	524	0	493	34	0	1.051
Pedernales	2.574	581	2.257	215	561	6.188
Bahía de Caráquez	742	80	94	9	28	953
Rocafuerte	528	76	2	61	0	667
Santo Domingo (23D01)	232	2	250	4	0	488
Santo Domingo (23D02)	315	102	54	2	0	473
La Concordia	50	0	0	0	0	50
TOTAL	13.361	2.685	6.641	641	1.035	24.363

DT: Difteria y Tétanos, a partir de los 7 años (incluye personal salud, rescate, militares, otros)

HB: Hepatitis B, a partir de los 10 años (incluye personal salud, rescate, militares, otros)

SR: Sarampión y Rubéola, de 6 a 11 meses y de 7 a 50 años

SRP: Sarampión. Rubeola v Parotiditis. de 1 a 6 años



SALUD MENTAL

ACTIVIDADES	CANTIDAD
Atenciones individuales realizadas por los profesionales de psicología	2500
Personas atendidas en modalidad grupal	540
Voluntarios de salud que se trasladan a las zonas afectadas sensibilizados e informados en primeros auxilios psicológicos y	347

Unidades móviles de la defensoría del pueblo brindando atención en salud mental con profesionales y voluntarios.

2

Fuente: Servicios de la Red de Salud Mental Comunitaria y Centros Estatales de Recuperación de Adicciones. Corte 27-04-2016

MESA 3: INFRAESTRUCTURA Y REHABILITACION - MTOP

ANÁLISIS

Se han habilitado todos los accesos a las zonas de afectación, con maquinaria propia del MTOP y maquinaria de empresas contratistas, empresas y personas voluntarias. Esta información está en constante actualización de acuerdo a las afectaciones que se producen en la RVE.

INFORME DE VÍAS

ECUADOR LISTO Y SOLIDARIO

Actualizado: Miércoles, 4 de mayo

VÍAS INHABILITADAS

BOLÍVAR

Chillanes - Bucay (inhabilitada)

MORONA

Riobamba - Macas (habilitada un carril)

NAPO

Baeza - Lago Agrio E45 (habilitada un carril)

El MTOP informará inmediatamente cualquier novedad.
Las demás carreteras de la Red Vial Estatal al momento se encuentran **habilitadas**.

Conduzca con precaución y respete los límites de velocidad.

#EcuadorListoYSolidario

INFORME DE PUERTOS

ECUADOR LISTO Y SOLIDARIO

Actualizado: Miércoles, 4 de mayo

ESTADO DE PUERTOS

ESMERALDAS

Autoridad Portuaria de Esmeraldas (operativo)

MANABÍ

Autoridad Portuaria de Manta (Parcialmente operativo)
Declarado en emergencia.
Se realiza evaluación técnica de infraestructura y trabajos de mejoramiento.
Muelle internacional 2 recibe buques de ayuda humanitaria.
Muelle marginal activado parcialmente para comercial local.

GUAYAS

Autoridad Portuaria de Guayaquil (operativo)

EL ORO

Autoridad Portuaria de Puerto Bolívar (operativo)

Los demás puertos del Ecuador al momento se encuentran operativos.

#EcuadorListoYSolidario



INFORME DE AEROPUERTOS



Dirección General de Aviación Civil

Actualizado: Miércoles, 04 de mayo

ESTADO DE AEROPUERTOS

CUENCA

Aeropuerto Mariscal Lamar cerrado por accidente aéreo hasta las 21h30 del jueves 05 de mayo. Autorizado solo para operaciones de helicópteros.

MANABÍ

Gral. Eloy Alfaro Manta.
TAME vuelos comerciales y de apoyo humanitario .
Lunes a Viernes:
Quito – Manta 07h00 / Manta – Quito 08h50
Quito – Manta 18h00 / Manta – Quito 19h50
AVIANCA vuelos comerciales
Quito – Manta 06h00 / Manta – Quito 07h30
Quito – Manta 18h45 / Manta – Quito 20h15
Pista los Perales – San Vicente operativa.
Pistas Coaque y Jama certificadas DGAC operativas.

ESMERALDAS

Cml. Carlos Concha Torres operativo 24 horas.
Los demás Aeropuertos del Ecuador al momento se encuentran **operativos**.

#EcuadorListoYSolidario

RESPUESTA

MIDUVI

- El Ministerio de Desarrollo Urbano y Vivienda, continuando con el proceso de evaluaciones según la resolución No.- SGR-051-2016
- Presenta un desglose de las zonas intervenidas, se debe recalcar que se sigue evaluando las edificaciones en las zonas afectadas según el equipo y el factor climatológico lo permita
- Muisne, Chamanga y Esmeraldas ya se terminó evaluaciones
- En el transcurso de la semana se seguirá reportando el estado de edificaciones y viviendas evaluadas

MANABÍ				
TIPO DE SELLO	GRADO DE AFECTACIÓN			TOTAL EVALUADAS POR CANTÓN
	Rojo Inseguro (Prohibido el Ingreso)	Amarillo (Uso Restringido)	Verde Inspeccionado (Ocupación Permitida)	
PUERTO LOPEZ	12	100	0	112
JIPIJAPA	28	151	116	295
MONTECRISTI	30	349	300	679
MANTA	146	124	25	295
JARAMIJÓ	18	43	355	416
SUCRE	522	284	505	1.311
SAN VICENTE	280	145	165	590
PEDERNALES	372	1.149	126	1.647



JAMA	335	175	220	730
EL CARMEN	430	400	560	1.390
CHONE	694	532	600	1.826
TOSAGUA	443	153	150	746
ROCAFUERTE	735	534	72	1.341
PORTOVIEJO	279	739	1.222	2.240
JUNÍN	230	100	75	405
BOLÍVAR	203	97	105	405
SANTA ANA	12	120	175	307
OLMEDO	1	1	0	2
PICHINCHA	2	30	45	77
PAJÁN	11	111	0	122
FLAVIO ALFARO	170	116	161	447
24 DE MAYO	20	80	100	200
TOTAL STICKERS	4.973	5.533	5.077	15.583

ESMERALDAS				
TIPO DE SELLO	GRADO DE AFECTACIÓN			TOTAL EVALUADAS POR CANTÓN
	Rojo Inseguro (Prohibido el Ingreso)	Amarillo (Uso Restringido)	Verde Inspeccionado (Ocupación Permitida)	
MUISNE	40	27	55	122
CHAMANGA	124	164	108	396
ATACAMES	10	4	6	20
TONSUPA	7	7	0	14
TOTAL STICKERS	181	202	169	552

SANTO DOMINGO				
GRADO DE AFECTACIÓN	GRADO DE AFECTACIÓN			TOTAL EVALUADAS POR CANTÓN
	Rojo Inseguro (Prohibido el Ingreso)	Amarillo (Uso Restringido)	Verde Inspeccionado (Ocupación Permitida)	
SANTO DOMINGO	20	14	16	50
TOTAL STICKERS	20	14	16	50

Fuente: MTT3/04-05-2016-17h00



MESA 4: ATENCIÓN INTEGRAL - MIES

ANÁLISIS

ALBERGUES Y REFUGIOS

ALBERGUES				
N°	PROVINCIA	CANTÓN	FAMILIAS	PERSONAS
3	Santo Domingo de los Tsáchilas	Santo Domingo	178	586
1	Manabí	Portoviejo	261	1077
1	Manabí	Jaramijó	59	215
2	Manabí	Manta	195	697
4	Manabí	Chone	59	227
2	Manabí	Flavio Alfaro	21	82
1	Manabí	El Carmen	82	359
1	Manabí	Bolívar	56	200
1	Manabí	Rocafuerte	16	62
3	Manabí	Sucre	160	510
2	Manabí	San Vicente	101	428
3	Manabí	Jama	140	696
4	Manabí	Pedernales	308	1373
1	Bolívar	Guaranda	1	9
2	Los Ríos	Babahoyo	43	163
1	Santa Elena	Santa Elena	11	49
5	Pichincha	Quito	14	44
37	TOTAL		1705	6777

REFUGIOS				
N°	PROVINCIA	CANTÓN	FAMILIAS	PERSONAS
63	Esmeraldas	Muisne	2218	8724
6	Santo Domingo de los Tsáchilas	Santo Domingo	61	233
2	Manabí	Bolívar	33	122
22	Manabí	Chone	134	566
1	Manabí	Flavia Alfaro	4	14
19	Manabí	Jama	620	2991
9	Manabí	Jaramijó	339	1380
2	Manabí	Junín	8	24
33	Manabí	Manta	4053	996
6	Manabí	Montecristí	201	826
2	Manabí	Pedernales	22	115
10	Manabí	Portoviejo	523	1993
7	Manabí	Rocafuerte	74	255
9	Manabí	San Vicente	421	1869
19	Manabí	Sucre	798	2910
12	Manabí	Tosagua	109	428
222	TOTAL		9618	23446



RESUMEN DE ALBERGUES Y REFUGIOS

N°	TIPO DE ALOJAMIENTO	FAMILIAS	PERSONAS
37	Albergues	1705	6777
222	Refugios	9618	23446
TOTAL		11323	30223

Fuente: Técnicos de Gestión de Riesgos - MIES

Con el fin de poder responder a la demanda, se ha acoplado 8 refugios que pasaron a grado de albergue: Área nuevo Terminal Terrestre, Sector Villegas (canchas vía El Carmen), Planada o estadio de Canoa, UNASUM, Ex Aeropuerto de Portoviejo, Escuela 3 de Noviembre, Parque Sucre, Jama Central.

LUGARES AUTORIZADOS PARA LA ENTREGA DE DONACIONES		
136	CENTROS DEL MIES DE RECEPCIÓN DE DONACIONES	A NIVEL NACIONAL Y EN TODAS LAS PROVINCIAS
7	CENTROS DE ACOPIO PROVINCIALES	QUITO (PIFO), GUAYAQUIL, CUENCA, RIOBAMBA, SANTA ELENA/LIBERTAD, QUEVEDO, AMBATO
9	CENTROS DE ACOPIO CANTONALES	MANTA, ESMERALDAS, PEDERNALES, PORTOVIEJO, JARAMIJO, EL CARMEN, BAHÍA, SANTO DOMINGO, CHONE
LUGARES ADICIONALES:	TODAS LAS DEPENDENCIAS DEL CONSEJO NACIONAL ELECTORAL ESCUELAS FISCALES DEL MINISTERIO DE EDUCACIÓN PUNTOS PARA DONACIONES EN CENTROS COMERCIALES DE QUITO	

FFAA, MIES, del 04/05/2016

De acuerdo a la información proporcionada por las FFAA y el MIES se muestra el detalle de Kits entregados con corte 29 de abril.

KITS ENTREGADOS POR FFAA			
FECHA	KITS ENTREGADOS	FAMILIAS ATENDIDAS	PERSONAS ATENDIDAS
21-abr	19687	19687	78748
22-abr	37594	37594	150376
23-abr	20155	20155	80620
24-abr	10020	10020	40080
25-abr	25197	25197	100788
26-abr	12708	12708	50832
27-abr	22738	22738	90952
28-abr	15567	15567	62268
29-abr	18670	18670	74680
30-abr	20819	20819	83276
01-may	13624	13624	54496
02-may	16676	16676	66704
03-may	14601	14601	58404
TOTAL	248056	248056	992224

FFAA, del 04/04/2016

KITS ENTREGADOS POR MIES	
PROVINCIA/ CENTRO POBLADO	KITS
MANABÍ (Sin Manta)	50.820
MANTA	45.300



ESMERALDAS	2.374
TOTAL	98.494

MTT4 MIES, 28 Abril 2016

TOTAL KITS ENTREGADOS AL 01 MAYO

346.550

RESPUESTA

- **REGISTRO CIVIL:** Se encuentra realizando las actas de defunciones y posteriormente se realizarán brigadas para la obtención de cédulas de ciudadanía.
- **FUERZAS ARMADAS:** Coordinación de vuelos para funcionarios de instituciones de la MTT4.
- **MIES** recibió a una comisión del Comité Cristiano de Emergencia que agrupa a 500 iglesias, quienes informan que están dispuestos a apoyar, a través de un Centro de Operación Integral, una vez que se focalicen las necesidades, en: apoyo psicosocial- emocional a niños, seguridad alimentaria, salud (médicos y psicólogos), reconstrucción de viviendas tradicionales (arquitectos), en Muisne, Pedernales, Manta.
- **SETEDIS** están levantando información social en las familias damnificadas ubicadas en el albergue del antiguo Aeropuerto de Portoviejo, con el fin de identificar y brindar soluciones a la situación de las personas con discapacidad.
- **MIES** verificara a través de su equipo técnico en campo las visitas realizadas a las familias afectadas, con la finalidad de coordinar con la SGR la no duplicidad del trabajo en el levantamiento de información EVIN.

Se está aplicando la ficha de verificación de familias afectadas y/o damnificadas, en coordinación entre técnicos de MIES, INEC y ADRA. Como avance se tiene hasta el momento que el Albergue Campamento.

- **SGR y MIES** se encuentran en la Provincia de Manabí identificando condiciones de vulnerabilidad y requerimientos de las familias afectadas y/o damnificadas.

MESA 5: SEGURIDAD INTEGRAL DE LA POBLACION - MICS

RESPUESTA

PERSONAL DESPLEGADO EN TERRITORIO - SEGURIDAD	
FUERZAS ARMADAS	12.834
POLICÍA NACIONAL	7.403
MJDHC	76
CUERPO DE BOMBEROS	512
TÉCNICOS ECU911	545
TOTAL	21.370

MTT5, del 04/05/2016 con corte a las 16h00

EQUIPOS MOVILIZADOS - SEGURIDAD	
VEHÍCULOS MILITARES	798
MJDHC	26
POLICÍA NACIONAL	115
CUERPO DE BOMBEROS	25
ANT	1.857
FGE	3
TOTAL	2.824
ECU	30 HANDI

MTT5, del 04/05/2016 con corte a las 16h00



INSTITUCION	ACCIONES
MINISTERIO DEL INTERIOR	Resguardo policial en zonas afectadas es permanente para garantizar seguridad de comerciantes y ciudadanía.
	Se informa que más 500 policías relevarán a sus compañeros en Manabí y Esmeraldas.
	Se inició la demolición de los 24 edificios con mayor riesgo en pedernales, para lo cual se toman las medidas de seguridad pertinentes en coordinación con varias instituciones.
F.G.E.	La fiscalía general del estado realiza la coordinación y dirección de actividades de investigación y técnico jurídicas para la identificación de víctimas mortales, en apoyo con el sistema integrado de investigación, capacidad de reacción ante cualquier delito.
	Se ha movilizado a 46 fiscales, 25 secretarios y 17 médico legistas
	Se reactivó la atención a la ciudadanía en todos los casos de delitos flagrantes. De allí que para la recepción de las denuncias y su judicialización, la fiscalía general del estado y las demás instituciones de ese sector habilitaron varios puntos de atención urgente en las ciudades afectadas por el terremoto del pasado 16 de abril.
	Se activó un sistema de reporte de personas desaparecidas, que se puede reportar de tres formas, esto es: mediante correo, al vínculo que se encuentra habilitado en la página web institucional www.fiscalia.gob.ec ; y una tercera opción son las cuentas de fiscalía en redes social. En twitter, la cuenta es @fiscaliaecuador y en facebook es fiscalía general del estado. En estas pueden enviar la información con el 'hashtag' #desaparecidostfiscalia, allí se encontrará un formulario virtual en el que deberán subir datos de las personas a las que se buscan.
FUERZAS ARMADAS	Remoción de escombros en todas las poblaciones afectadas.
	Administración y seguridad de los centros de acopio de donaciones
	Preparación y distribución de kits de víveres para la población afectada.
MJDHC	Levantamiento de información de bienes para demolición
	Elaboración de normativa integral para el albergue
	Envío de raciones a la población de calceta
Agencia Nacional de Tránsito	878 vehículos con traslado de víveres, ropa, medicina, combustible y otros
	527 vehículos con traslado de personal de cruz roja, policía, ejercito, bomberos, voluntarios
	208 vehículos con galones de agua

MTT5, del 01/05/2016 con corte a las 18h00

MESA 6: PRODUCTIVIDAD Y MEDIOS DE VIDA - MCPEC

ANÁLISIS

AFECTACIONES						
MAGAP						
AFECTACIÓN INFRAESTRUCTURA PRODUCTIVA						
PROVINCIA	CATEGORIZACIÓN CANTONAL	SECTOR	TIPO DE INFRAESTRUCTURA	LÍNEA BASE EN ZONAS PRIORIZADAS (UNIDAD)	AFECTACIÓN	
					TOTAL	PARCIAL
MANABÍ	NIVEL 1: CHONE, PEDERNALES, SAN VICENTE, JAMA, SUCRE, PORTOVIEJO, MONTECRISTI, MANTA, JARAMIJO. NIVEL 2: FLAVIO ALFARO, EL CARMEN, BOLIVAR, JIPIJAPA, TOSAGUA, JUNÍN, ROCAFUERTE, PUERTO LÓPEZ	PESCA	INDUSTRIAS PESQUERAS	49		34
		PESCA	PUERTOS PESQUEROS PÚBLICOS	3		2
		AVÍCOLA	GRANJAS AVÍCOLAS	91		31
		PORCÍCOLA	GRANJAS PORCÍCOLAS	129		39
		AGRÍCOLA	PILADORAS DE ARROZ	46		22
		AGRÍCOLA	CENTROS DE ACOPIO DE CAFÉ	13		2
		AGRÍCOLA	CENTROS DE ACOPIO DE CACAO	23		7
		GANADERO	CENTROS DE ACOPIO DE LECHE	21		6
		AGRÍCOLA	CENTROS DE ACOPIO DE GRANOS	24		0
			FÁBRICAS DE BALANCEADOS	3		0
			MOLINO EMPRESARIAL	1		1



TOTAL				403	1	143
ESMERALDAS	NIVEL 1: MUISNE NIVEL 3: QUININDE, ELOY ALFARO, ESMERALDAS, RIOVERDE, ATACAMES	PESCA	PUERTOS PESQUEROS PÚBLICOS	1		1
		AVÍCOLA	GRANJAS AVÍCOLAS	5		0
		PORCÍCOLA	GRANJAS PORCÍCOLAS	115	2	
		AGRÍCOLA	CENTRO DE ACOPIO DE CACAO	17		10
		AGRÍCOLA	CENTRO DE ACOPIO DE LECHE	2		0
		AGRÍCOLA	EXTRACTORA DE ACEITE	20		0
TOTAL				160	2	11

REPORTE MTT6 AL
04.05.2016. 15H00

INFORMACIÓN SECTORIAL

PROVINCIA	CATEGORIZACIÓN CANTONAL	SECTOR	DETALLE (ESPECIE, CULTIVO, ETC)	LINEA BASE EN ZONA PRIORIZADA		ÁREA CON AFECTACIÓN	
MANABI	NIVEL 1: CHONE, PEDERNALES, SAN VICENTE, JAMA, SUCRE, PORTOVIEJO, MONTECRISTI, MANTA, JARAMIJO. NIVEL 2: FLAVIO ALFARO, EL CARMEN, BOLIVAR, JIPIJAPA, TOSAGUA, JUNÍN, ROCAFUERTE, PUERTO LÓPEZ	ACUÍCOLA	CAMARÓN	12.216	HA	8.367	HA
		AGRÍCOLA	MAÍZ, CACAO, CAFÉ, PLÁTANO	252.671	HA		
		AGRÍCOLA	MAÍZ				
		AGRÍCOLA	CACAO				
		AGRÍCOLA	CAFÉ				
		AGRÍCOLA	PLÁTANO				
ESMERALDAS	NIVEL 1: MUISNE NIVEL 3: QUININDE, ELOY ALFARO, ESMERALDAS, RIOVERDE, ATACAMES	ACUÍCOLA	CAMARÓN	7.793	HA	5.505	HA
		AGRÍCOLA	PALMA, CACAO, COCOTERO, PLÁTANO, MAÍZ, MARACUYA	271.452	HA		
		AGRÍCOLA	MAÍZ				
		AGRÍCOLA	PLÁTANO				
		AGRÍCOLA	PALMA AFRICANA				
		AGRÍCOLA	CACAO				
AGRÍCOLA	ARROZ						

REPORTE MTT6 AL 04.05.2016.
15H00

MIPRO

Provincia	CANTÓN	AFECTACIÓN PROMEDIO	CLASIFICACIÓN POR TIPO DE INDUSTRIA			TOTAL EMPRESAS AFECTADAS	
			INDUSTRIAS	COMERCIO	ARTESANÍA	AFECTADAS INDUSTRIAS	AFECTADAS COMERCIO
MANABI	PORTOVIEJO	57%	5%	90%	90%	92	2598
	CHONE	32%	2%	50%	5%	9	374
	MANTA	61%	30%	80%	NA	644	2690
	MONTECRISTI	23%	10%	40%	10%	56	168
	JAMA	57%	NA	100%	100%	-	47
	FLAVIO ALFARO	28%	NA	50%	5%	-	45
	SUCRE	36%	2%	50%	20%	3	182
	PEDERNALES	80%	NA	100%	100%	-	417
ESMERALDAS	ESMERALDAS	3%	NA	5%	8%	-	107
	MUISNE	44%	NA	50%	30%	-	56
LOS RIOS	VINCES	8%	NA	10%	10%	-	36
TOTAL						7.523	

REPORTE MTT6 AL 04.05.2016. 15H00



MDT							
AFECTACIONES DE SERVICIOS PÚBLICOS							
AFECTACIÓN EN ATENCIÓN A CIUDADANO Y EN INFRAESTRUCTURA SERVICIO PÚBLICO							
INFRAESTRUCTURA DEL SERVICIO PÚBLICO	PROVINCIA	FUNCIONAMIENTO Y ATENCIÓN SERVICIO PÚBLICO			RAZONES NO FUNCIONAMIENTO	SERVIDORES PÚBLICOS AFECTADOS	SERVICIOS AFECTADOS
		HABILITADO	INHABILITADO	PARCIALMENTE HABILITADO			
92 OFICINAS AFECTADAS EN ZONA DE EMERGENCIA	ZONA DE EMERGENCIA NACIONAL	29%	47%	24%	A) AFECTACIÓN EVIDENTE EN INFRAESTRUCTURA B) NO SE REGISTRA PRESENCIA DE PERSONAL	1.252	A) CONTACTO Y ATENCIÓN AL CIUDADANO B) ASESORÍA EN MINERÍA C) ASESORÍA A GAD D) ASESORÍA COMERCIO EXTERIOR E) SERVICIOS ADMINISTRACIÓN PORTUARIA F) SERVICIOS OPERATIVOS DE ALMACENAMIENTO G) SERVICIOS OPERATIVOS DE TRÁNSITO AÉREO
	MANABÍ	4%	65%	31%		885	
	ESMERALDAS	30%	30%	40%		79	
	GUAYAS	40%	20%	40%		259	
	SANTA ELENA	100%	0	0		15	
	LOS RÍOS	100%	0	0		1	
	SANTO DOMINGO DE LOS TSÁCHILAS	80%	20%	0		13	

REPORTE MTT6 AL 02.05.2016. 15H00

RESPUESTA

ACCIONES	
MDT	<p>RECOPIAR INFORMACIÓN DE PERSONAS QUE HAYAN PERDIDO SUS EMPLEOS COMO CONSECUENCIA DEL SISMO, EN SECTOR PRIVADO. EN EL SECTOR PÚBLICO, DEBEMOS REGISTRAR SERVICIOS PÚBLICOS SUSPENDIDOS A PARTIR DE LA CATÁSTROFE, Y CONSECUENTEMENTE REGISTRO DE FUNCIONARIOS PÚBLICOS QUE EN ESTE MOMENTO NO ESTÁN PRESTANDO SERVICIOS EN ENTIDADES PÚBLICAS.</p> <p>RECUPERACIÓN INMEDIATA: 1. EVALUANDO LA DISPONIBILIDAD DE MODALIDAD CONTRACTUAL TEMPORAL PARA PODER IMPLEMENTAR PROGRAMAS DE RECUPERACIÓN COMO SON: PROGRAMAS DE REMOCIÓN DE ESCOMBROS Y RECONSTRUCCIÓN DE INFRAESTRUCTURA COMUNITARIA. 2. COORDINAR ARTICULACIÓN DE LA MODALIDAD CONTRACTUAL TEMPORAL CON AFILIACIÓN IESS.</p>
MAGAP	<p>ACCIONES /AVANCES</p> <p>CONTROL DE MERCADOS MINORISTAS - CERRADO EN PEDERNALES Y JAMA</p> <p>CONTROL DE MERCADOS MAYORISTAS - PORTOVIEJO: LOS PRECIOS DE LOS PRODUCTOS MONITOREADOS EN ESTE MERCADO TIENEN UNA FLUCTUACIÓN NORMAL Y NO EXISTE ESPECULACIÓN. SE EVIDENCIA UNA DISMINUCIÓN EN EL PRECIO DEL PEPINO-PEPINILLO YA QUE EXISTIÓ INCREMENTO DE LAS COSECHAS EN LAS ZONAS PRODUCTIVAS. NO HAY COSECHA LOCAL DE MELÓN Y TOMATE RIÑÓN EL PRODUCTO PROVENIENTE DE LAS PROVINCIAS DE SANTA ELENA Y TUNGURAHUA. EL COMPORTAMIENTO DE LOS CONSUMIDORES NO ES EL HABITUAL YA QUE PREFIEREN SEGUIR COMPRANDO EN LAS TIENDAS DE ABARROTES Y COMERCIANTES DE LA CALLE, DEBIDO A QUE EL MERCADO SE UBICA EN LA ZONA DEL DESASTRE. (NOTICIA ACTUALIZADA AL 29/04/2016)</p> <p>CONTROL DE PRECIOS - MAGAP ADJUNTA ANÁLISIS DE VARIACIÓN DE PRECIOS EN PRODUCTOS DE IMPORTANTE COMERCIALIZACIÓN EN LAS ZONAS.</p> <p>VERIFICACIÓN DE NUEVOS LUGARES PARA EL COMERCIO</p> <p>MONITOREO A LOS SISTEMAS DE RIEGO - CARRIZAL CHONE Y SAN RAMON EN CHARAPOTÓ EN EVALUACIÓN</p> <p>AFECTACIÓN AVÍCOLAS - DOTACIÓN DE ALIMENTOS</p> <p>AFECTACIÓN CAMARONERAS - EN PROCESO DE EVALUACIÓN</p> <p>CONTROL DE AFECTACIÓN VÍAS 2NDO 3ER ORDEN - SOLICITADO A MTOP NACIONAL Y MTT6 PROVINCIAL.</p> <p>VIVIENDAS AGRICULTORES, ETC - PROBLEMÁTICA: ABANDONO DE CULTIVOS, MIGRACIÓN DEL CAMPO A LA CIUDAD.</p>
MINTUR	<p>MINTUR CUENTA CON 23 TÉCNICOS DESPLAZADOS A LA PROVINCIA DE MANABÍ.</p> <p>CON FECHA 26 DE ABRIL DE 2016 SE DESPLEGÓ A MANABÍ 23 TÉCNICOS PARA EVALUACIÓN DE TODAS LAS ACTIVIDADES TURÍSTICAS AFECTADAS. 15 DE MAYO SE TENDRÁ RESULTADOS DE ESTA EVALUACIÓN.</p> <p>DISEÑO DE TOURS PARA REACTIVAR ECONOMÍA. TOUR PROGRAMADO A REALIZARSE EL DÍA 1ERO DE MAYO, QUE INCLUYE TICKET AEREO, ALIMENTACIÓN, GUÍA Y ACTIVIDADES TURÍSTICAS EN MONTECRISTI, ROCAFUERTE, CHONE.</p>
MIPRO	ACCIONES /AVANCES



	<p>REQUERIMIENTOS PRIVADOS - ALGUNAS SOLICITUDES DEL SECTOR EMPRESARIAL (FABRIL):</p> <ul style="list-style-type: none"> - EXONERACIÓN DE ANTICIPO DEL IMPUESTO A LA RENTA QUE SE PAGA EN JULIO Y SEPTIEMBRE. - EXONERACIÓN AL IMPUESTO A TIERRAS RURALES. - EXONERACIÓN A LA CONTRIBUCIÓN A LA SUPER DE COMPAÑÍAS. - QUITAR IMPUESTO SALIDA DE DIVISAS AL PAGO DE SEGURO AL EXTERIOR. - SUGIEREN QUE SE PREMIRA A LAS EMPRESAS DAR DIRECTAMENTE UN % DEL VALOR DEL IESS DIRECTO A LOS TRABAJADORES PARA QUE ACCEDAN A CRÉDITO. FUENTE: CONCEPCIÓN OCAMPO, CZ4.
MCE	<p>1. ATENCIÓN DE CERTIFICACIÓN DE ORIGEN DE MANTA: SE ATIENDE DESDE ATENCIÓN DE LA CARGA TRASLADADA DEL PUERTO DE MANTA AL PUERTO DE GUAYAQUIL.</p> <p>2. COORDINACIÓN PARA LA ATENCIÓN DE LA CARGA TRASLADADA DEL PUERTO DE MANTA AL PUERTO DE GUAYAQUIL</p> <p>3. MCE HA REALIZADO ACERCAMIENTOS CON ALGUNAS ASOCIACIONES Y GREMIOS PARA ESTABLECER UNA AFECTACIÓN REAL DEL APARATO PRODUCTIVO DE LA COSTA. (EXPORTACIONES).</p> <p>4. APOYO EN LA MOVILIZACIÓN DE CONTENEDORES PARA CONTINUAR CON LA EXPORTACIÓN PROGRAMADA. CASO REAL: EMPACADORA DUFFER - BAHÍA</p>
MCPEC	<p>1. RECUPERACIÓN DE LA ACTIVIDAD ECONÓMICA LOCAL (SEGURIDAD, APROVISIONAMIENTO, REANUDACIÓN DE LA BANCA)</p> <p>2. DISPOSICIÓN DE CRÉDITO (PRODUCTOS DE CRÉDITO PARA REACTIVACIÓN PRODUCTIVA Y VIVIENDA CON PLAZOS Y TASAS PREFERENCIALES)</p> <p>3. FLEXIBILIZACIÓN DE COMPROMISOS FINANCIEROS (REESTRUCTURA DE CRÉDITOS, MORATORIA PROGRAMADA)</p> <p>4. FACILIDADES ANTE ENTIDADES RECAUDADORAS (AMPLIACIÓN PLAZO DE PAGO DE IMPUESTOS, TASAS Y DECLARACIONES)</p> <p>5. MEDIDAS COMPLEMENTARIAS (APP; FONDO DE REACTIVACIÓN PRODUCTIVA, VIVIENDA, COCINAS DE INDUCCIÓN)</p>
INSTITUCIONES FINANCIERAS (BNF, CFN, PRIVADAS)	<p>ACTIVACIÓN DE AGENCIAS PUBLICAS Y PRIVADAS - EN MANABÍ NO SE CUENTA CON CAJEROS AUTOMÁTICOS HABILITADOS EN ROCAFUERTE Y PAJÁN</p>

REPORTE MTT6 AL 04.04.2016. 15H00

ESTRATEGIAS				
MCPEC	Recuperación de la actividad económica local	Seguridad	En coordinación con el Ministerio del Interior se dio seguridad a comercios para que puedan reanudar sus operaciones. Esto permitió aliviar la presión por víveres, medicinas y otros artículos.	
		Aprovisionamiento	Se coordinó con los distribuidores de artículos para ferreterías, tiendas, farmacias, etc. , la provisión suficiente de mercadería en los puntos de venta y que amplíen los créditos a estos negocios. Muchos están apoyando con equipo nuevo y reparación de locales.	
		Reanudación de la banca	Se coordinó con Política Económica para que la actividad bancaria y el acceso a dinero se reanude lo antes posible.	
	Disposición de Crédito	CFN	<ul style="list-style-type: none"> - Capital de trabajo: hasta 3 años plazo y 1 año de gracia. - Activos fijos: hasta 10 años plazo y 2 años de gracia. - Tasas de interés preferenciales (7.5% anual) - No se suspenden los 7 proyectos inmobiliarios de Manabí "CFN Construye" 	
		BDE	<ul style="list-style-type: none"> - Se creará un fondo emergente para la implementación o rehabilitación de infraestructuras de las zonas afectadas. - Se podrán reorientar financiamientos aprobados con saldos no desembolsados a proyectos priorizados por los GAD. 	
		BANCO DEL PACIFICO	<ul style="list-style-type: none"> - Establecimiento de líneas de crédito en condiciones preferenciales (capital de trabajo) para sector productivo afectado. - Nueva línea de crédito hipotecario: hasta 15 años plazo y 6 meses de gracia con interés preferencial. 	
		CONAFIPS	<p>Recursos disponibles en un fondo de garantía para apalancar créditos en las zonas afectadas</p> <p>Incremento de los depósitos a plazo fijo</p> <p>Línea de crédito</p>	
	FLEXIBILIZACIÓN DE COMPROMISOS FINANCIEROS	BANCA PÚBLICA	CFN	<ul style="list-style-type: none"> - Mora programada: 6 meses para pago de capital e intereses en Manabí, cantón Muisne y sector Turismo de Esmeraldas. - Intereses no cancelados en el periodo antes descrito se podrán pagar hasta en dos años plazo. - Se reduce la tasa de interés de operaciones actuales y se suspenden procesos de coactivas, embargos y remates en zonas afectadas. - Las cuotas de capital de este periodo se podrán cancelar hasta en 10 años plazo de acuerdo a cada caso.
			BAN ECUADOR	<ul style="list-style-type: none"> - Mora programada: 3, 6 o 9 meses para pago de capital e intereses. El arreglo de operaciones vigentes para clientes en zonas afectadas se adecuará de acuerdo a la real capacidad de pago y el grado de afectación.



			<p>BISS</p> <p>- En caso de daños parciales o totales en las viviendas financiadas, se activan las coberturas de seguro contra todo riesgo y de desgravamen de los créditos hipotecarios: el deudor no paga el saldo pendiente con el BISS; inclusive el banco devolverá lo pagado para que pueda ser utilizado para la construcción de una nueva vivienda.</p> <p>- Seguro del crédito quirografario y posibilidad de realizar un cruce de cuentas de quien no puede pagar. El cruce podría ser con cesantía y fondos de reserva.</p>
			<p>BDE</p> <p>- Se refinanciarán operaciones vigentes en las zonas afectadas y se concede un período de gracia de hasta 2 años.</p> <p>- Esto permitirá liberar recursos para que los GAD utilicen en proyectos priorizados.</p>
			<p>BANCO DEL PACIFICO</p> <p>- Período de gracia por 90 días para cuotas que están por vencer en préstamos y tarjetas de crédito.</p> <p>- No cobro de comisiones (abril, mayo y junio): en transferencias, retiros en cajeros, pago de servicios básicos, transacciones en sus corresponsales no bancarios.</p>
			<p>CONAFIPS</p> <p>Refinanciamiento, reestructuración y novación de operaciones de crédito para las Organizaciones del Sector Financiero Popular y Solidario (OSFPS) situadas en las zonas afectadas, para que de esta forma otorguen un trato similar a sus clientes.</p> <p>Se establecerán condiciones adecuadas para el pago (períodos de gracia y pago de cuotas de acuerdo a cada caso).</p>
		BANCA PRIVADA	<p>La Asociación de Bancos Privados del Ecuador (ADBPE) y el Comité Técnico del Sector Financiero Popular y Solidario (CTSFP), han anunciado el diferimiento del cobro de las cuotas por tres meses de los créditos de consumo, vivienda, microcréditos y tarjetas de crédito, de personas naturales registradas en Manabí y el sur de Esmeraldas.</p> <p>Se analizarán las condiciones económicas caso por caso para que se pueda realizar una reestructuración deudas vencidas y por vencer.</p>
	FACILIDADES ANTE ENTIDADES RECAUDADORAS	PROYECTO DE LEY SOLIDARIA Y DE CORRESPONSABILIDAD CIUDADANA POR AFECTACIONES TERREMOTO	<p>Ampliación plazos de pago de impuestos, tasas y declaraciones</p> <p>Mientras se normalizan las actividades en los territorios afectados y se aprueba el proyecto de ley, el SRI ha diferido los plazos para cumplir con las obligaciones de RISE, Renta, IVA e impuestos y tasas vehiculares: Ampliación del plazo del pago de las cuotas del RISE hasta el mes de septiembre.</p> <p>Ampliación del plazo para declaración de Impuesto a la Renta para el ejercicio fiscal 2015 hasta septiembre 2016.</p> <p>Ampliación del plazo del pago de los impuestos y tasas vehiculares hasta el mes de septiembre 2016. (En coordinación con la Agencia Nacional de Tránsito).</p> <p>Ampliación del plazo de las declaraciones de IVA y retenciones de los meses de abril, mayo y junio al 29 de julio de 2016.</p> <p>Adicionalmente, se ha acreditado todos los valores totales pendientes de devolución de contribuyentes de Manabí y Esmeraldas.</p>
<p>Beneficios tributarios</p> <p>Beneficios tributarios para los habitantes de la provincia de Manabí, el cantón Muisne y las demás jurisdicciones de la zona sur de Esmeraldas que se definan por Decreto</p> <p>Remisión de intereses y multas de las obligaciones pendientes al 16 de abril 2016 por 2 años.</p> <p>No pago de las cuotas del RISE de abril a diciembre de 2016.</p> <p>Exoneración del pago del saldo del Impuesto a la Renta 2015, para contribuyentes afectados.</p> <p>Exoneración del impuesto a las donaciones destinadas a los afectados.</p> <p>Exoneración del ICE a los bienes donados cuando los beneficiarios sean instituciones del sector público (Ejemplo: cocinas de gas para albergues temporales).</p> <p>En caso de que los contribuyentes afectados hayan pagado alguna de estas obligaciones, se les devolverá lo pagado.</p> <p>Se dispondrá vía Decreto Ejecutivo la exoneración del anticipo del impuesto a la renta del año 2016.</p>			
<p>IVA</p> <p>Contribuciones solidarias temporales de todos los Ecuatorianos, a favor de los afectados del terremoto.</p> <p>A.- Dos puntos adicionales sobre el IVA, por un plazo máximo de un año</p> <p>Se incrementan 2 puntos adicionales sobre la tarifa del 12% del IVA, temporalmente por el plazo de hasta un año, como aporte solidario a los afectados por el terremoto.</p> <p>Esta medida no afectará a los consumidores finales en Manabí, el cantón Muisne y demás jurisdicciones de la zona sur de Esmeraldas que se definan mediante Decreto.</p>			
MEDIDAS COMPLEMENTARIAS		MTOP	<p>Generación de Empleo en la Construcción</p> <p>Todas las obras de remoción de escombros y reconstrucción será con empresas y mano de obra local</p>



		Proceso de Contratación para demolición, remoción y desalojo de escombros de edificaciones.	Los trabajos a ejecutarse se resumen en: 1. Demolición; 2. Remoción; 3 Desalojo Forma de pago establecida: Demolición y remoción: Hora/máquina Desalojo: Por viaje en volquetas Generación de empleo: La maquinaria será contratada con la empresa privada. Para el desalojo se contratarán cooperativas de volqueteros locales. Se contratarán operadores locales
	MINTUR	Se realizará una campaña internacional para evitar la cancelación de viajes al Ecuador e impulsar el turismo. Se trabajará con los medios de comunicación para dirigir un mensaje positivo y de apoyo al turismo nacional. Se está dando acompañamiento técnico para la revisión de créditos, en temas patronales y otras obligaciones financieras y tributarias. El MINTUR coordinará con MIDUVI para dar prioridad a la inspección de los establecimientos que ya pueden empezar a operar. Se continuará con el apoyo al desarrollo del turismo de aventura.	
	ALIANZA PUBLICO PRIVADAS	<ul style="list-style-type: none"> - Se ampliará los beneficios de APP a los constructores y proveedores de servicios que participen en la ejecución de proyectos en las zonas de reconstrucción. - Requisitos mínimos para que GADS de zonas afectadas aprueben directamente proyectos APP, siguiendo sus propias regulaciones o los ya vigentes. Comité de APP verificará cumplimiento de requisitos mínimos. - Inclusión del turismo en la Ley APP, dando competencia al MINTUR como autoridad delegante de cualquier proyecto turístico. - Ampliar las competencias del Comité APP, para dar proceso simplificado de aprobación a proyectos para reconstrucción en zonas de desastre natural, y ampliar los beneficios que prevé la ley. - Eliminar el Anticipo al Impuesto a la Renta en APPs. 	

REPORTE MTT6 AL 04.04.2016. 15H00

MESA 7: EDUCACION, CULTURA, PATRIMONIO Y AMBIENTE - MINEDUC

ANÁLISIS

AFECTACIÓN EN LAS PROVINCIAS DE MANABÍ Y ESMERALDAS (MUISNE)		
NIVEL DE AFECTACIÓN	TOTAL IE	% ESTUDIANTES
Nivel 0	1,618	27%
Nivel 1	394	43%
Nivel 2	78	11%
Nivel 3	88	13%
En evaluación	248	6%
TOTAL	2,426	100%

MTT7/Corte: al 03 de mayo de 2016

AFECTACIÓN EN EDUCACIÓN SUPERIOR					
SEDE	TIPO	ALTO	MEDIO	BAJO	TOTAL
	Instituto público de Investigación	2	1	2	5
	Universidad	1	3	3	7
	Instituto público de Investigación	0	1	2	3
	Instituto técnico/tecnológico	0	1	14	15
	Universidad	1	4	6	11
		4	10	27	41

Nota: Se registra afectación en 11 universidades (institución) con 7 extensiones, igual a 18 infraestructuras.

MTT7/Corte: al 03 de mayo de 2016

PATRIMONIO CULTURAL AFECTADO					
PROVINCIA	CATEGORIA	ALTO	MEDIO	BAJO	TOTAL
Azuay	Inmueble	0	3	0	3
Bolívar	Inmueble	0	7	19	26
Cañar	Arqueológico	0	0	1	1



	Inmueble	0	0	2	2
Chimborazo	Arqueológico	0	1	0	1
	Inmueble	0	0	1	1
Cotopaxi	Arqueológico	0	1	0	1
	Inmueble	1	2	0	3
Guayas	Archivos	0	1	0	1
	Inmueble	1	8	13	22
	Museo	0	3	1	4
Imbabura	Archivos	0	0	1	1
	Inmueble	0	1	0	1
	Museo	0	0	1	1
Los Ríos	Inmueble	0	0	1	1
Manabí	Arqueológico	1	1	0	2
	Inmueble	8	10	5	23
	Inmueble Funerario	0	1	0	1
	Inmuebles	2	2	1	5
Pichincha	Inmueble	1	2	2	5
	Inmuebles	0	1	0	1
Total		14	44	48	106

MTT7/Corte: al 03 de mayo de 2016

DEPORTE					
PROVINCIA	CATEGORÍA	NIVEL DE AFECTACIÓN			TOTAL
		ALTO	MEDIO	BAJO	
ESMERALDAS	ESTADIO	0	1	0	1
MANABÍ	COLISEO	2	0	2	4
	ESTADIO		0	5	5
	COMPLEJO	2	1	8	11
SANTO DOMINGO DE LOS TSÁCHILAS	CIUDAD DEPORTIVA	0	1	0	1
TOTAL		4	3	15	22

MTT7/Corte: al 03 de mayo de 2016

AMBIENTE				
PROVINCIA	CATEGORIA	NIVEL DE AFECTACIÓN		TOTAL
		ALTO	BAJO	
GUAYAS	ÁREA DE RECREACIÓN	0	1	2
MANABÍ	PARQUE NACIONAL	0	1	1
	REFUGIO DE VIDA SILVESTRE	1	0	1
NAPO	RESERVA ECOLÓGICA	0	1	1
PICHINCHA	REFUGIO DE VIDA SILVESTRE	0	1	1
SANTA ELENA	ÁREA DE PRODUCCIÓN DE FAUNA	0	1	1
TOTAL		1	5	6

MTT7/Corte: al 03 de mayo de 2016

RESPUESTA

Se trasladó equipos técnicos, a las zonas afectadas, con el objetivo de evaluar y valorar daños y necesidades en la infraestructura educativa y áreas protegidas movilización de equipos:



PERSONAL TÉCNICO DESPLÉGADO EN ZONAS AFECTADAS						
PROVINCIA	MINEDUC	SENESCYT	MAE	MCYP	MINDE	TOTAL MTT7
ESMERALDAS	11	3	142	7	22	185
GUAYAS	6	5	0	7	0	18
LOS RÍOS	6	3	0	7	0	16
MANABÍ	65	7	58	7	146	283
SANTA ELENA	7	1	0	7	0	15
SANTO DOMINGO DE LOS TSÁCHILAS	3	1	0	7	0	11
TOTAL	98	20	200	42	168	528

Se propone institucionalizar y fortalecer el modelo de gestión de riesgos en la estructura educativa. Se tomó la decisión que la mesa nacional opere todos los viernes a las 09h00 en Portoviejo mientras dure la emergencia en la sala de crisis del ECU911, contando con la MTT-7 de Quito como apoyo en temas administrativos y de cooperación internacional; una vez superada la emergencia, la MTT-7 operara desde la ciudad de Quito con reuniones ordinarias una vez al mes.

Adicional se institucionalizará los simulacros mensuales arrancando el último viernes del mes de cada mes.

MINEDUC:

- Se declaró inicio de actividades escolares en régimen costa, el 2 de mayo de 2016, excepto la provincia de Manabí y Esmeraldas (Muisne).
- En la provincia de Manabí y Esmeraldas (Muisne), desde el 2 de mayo se realizarán actividades recreativas, “Juntos Nos Levantamos”, las cuales se dividen en 3 etapas:
 - ✓ Etapa 1: Soporte emocional y actividades recreativas. (2 de mayo)
 - ✓ Etapa 2: Educación emocional. (De 2 a 4 semanas)
 - ✓ Etapa 3: Educación formal. (Inicia 4 de julio)
- Apertura del proceso de sectorización para docentes afectados (aportando al bienestar psicológico y social de los docentes que trabajan en zonas afectadas), el 22 de abril se iniciará el registro de solicitudes para el proceso y dos semanas después, se publicarán los resultados.
- Coordinación con el MIES, SGR Y GAD’s Municipales, la apertura de Instituciones Educativas como albergues temporales.

MAE:

- Se indica que el Parque Nacional Machalilla y el refugio de vida silvestre Pacoche están operativos, excepto el refugio de vida silvestre Isla Corazón se encuentra afectado.
- Coordinación con MTOP se realizaran trabajo para la implementación de poste en el campamento Muisne 4.3

MINISTERIO DE CULTURA Y PATRIMONIO:

- Activación de Sala Situacional para receptor y evaluar afectación a bienes patrimoniales (MCYP-INPC)
- Gestión con la empresa aseguradora Sucre para la ejecución de los seguros de bienes patrimoniales.
- Coordinación para activación de mecanismos y protocolos para la protección de bienes patrimoniales en el marco de instrumentos internacionales (UNESCO-UNASUR).
- A partir del 30 de abril de 2016, en las instalaciones de Planta Central de esta cartera de estado, se lleva a cabo la campaña **un tatuaje por tu donación**; misma que cuenta con la participación de 300 artistas tatuadores, más de 700 diseños para escoger, con un tamaño máximo de 6x6 centímetros.



MINISTERIO DEL DEPORTE:

- Coordinación con el Ministerio de Inclusión Económica y Social, Secretaría de Gestión de Riesgos y GAD Municipal de Ríoverde, la activación del Centro de Alto Rendimiento del cantón Ríoverde como albergue temporal, acogiendo a 23 personas de la comunidad.
- Ejecución del Plan de Intervención para damnificados del sismo Ecuador con actividades deportivas –recreativas, a partir del 03 al 29 de mayo de 2016, el cual consta de capacitaciones e intervención de territorio, beneficiando a las provincias de Manabí cantón Chone, Esmeraldas cantón Muisne, a una población de 9.694 personas.

MINISTERIO DE TURISMO:

- Se ha vinculado a las misiones diplomáticas acreditadas en el país para apoyo con sus conciudadanos afectados por el terremoto.
- Se han identificado las afectaciones en 82 establecimientos turísticos de los cantones Portoviejo, Manta y Pedernales. El equipo técnico del MINTUR realizará una estimación económica en la infraestructura de alojamiento turístico.
- Se continúa determinando el número de empleados por establecimiento y la afectación en función de la afectación de infraestructura.

POLICÍA NACIONAL:

- Coordinan con los integrantes de la MTT N° 7, la protección y resguardo de la comunidad y bienes de las edificaciones educativas y patrimoniales afectadas.
- Se gestiona la capacitación al personal policial, para posteriormente brindar las capacitaciones a la población, a través de las Unidades de Policía Comunitaria, con el tema: “Qué hacer ante una emergencia de un desastre natural”.
- Se coordina con Ministerio de Ambiente, el resguardo de los albergues de Chamanga del cantón de Muisne, debido al asalto suscitado en horas de la madrugada del 27 de abril de 2016, y días atrás en la ciudad de Muisne.
- Coordina con Ministerio de Cultura y Patrimonio, el traslado de bienes patrimoniales.

SENECYT:

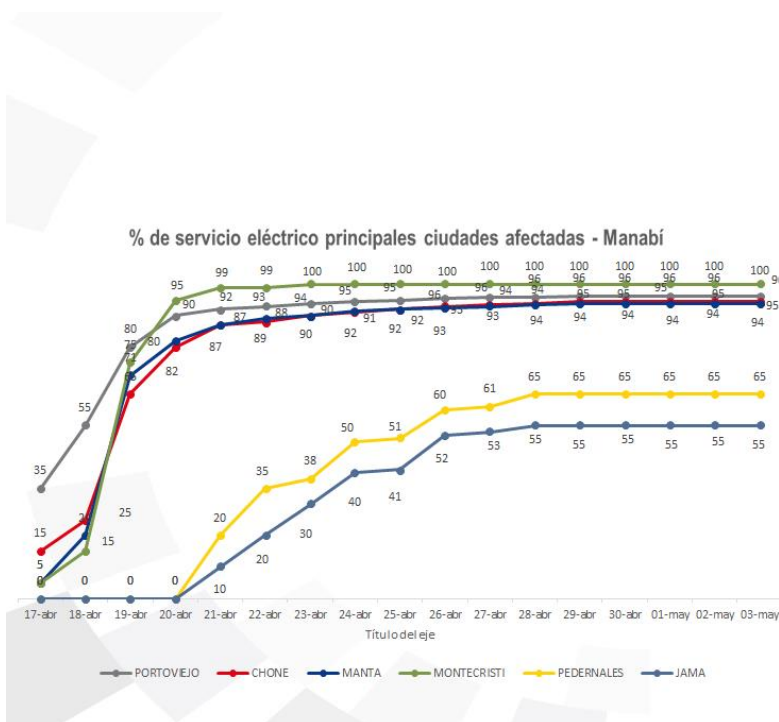
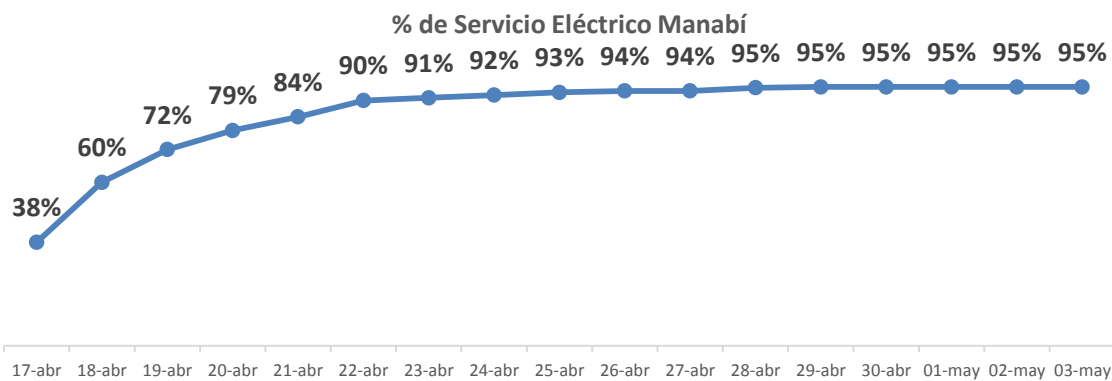
- Evaluación inicial de daños a las instituciones de educación superior y técnica.
- Suspensión de actividades académicas en 5 universidades, como medida de prevención y apoyo a la población afectada.
- Institutos Técnicos y Tecnológicos públicos, iniciarán actividades académicas el 23 de mayo, de acuerdo al cronograma establecido.
- Se conformó comisiones técnicas de trabajo entre Universidades y Escuelas Politécnicas, para trabajar en la provincias de Manabí y Esmeraldas, según los siguientes temas:
 - Salubridad e Higiene Pública
 - Análisis y Evaluación de Estructuras
 - Reconstrucción Urbana y Planificación Futura
 - Análisis de Riesgos Sísmicos
 - Alimentación y Nutrición
- Se constata la inscripción de 12,202 voluntarios (3,396 profesionales y 8,806 estudiantes) en la plataforma de voluntariado, implementada por la SENESECYT

MESA 8: INFRAESTRUCTURA ESTRATÉGICA

ANÁLISIS

SECTOR ELECTRICIDAD

- Para dar atención con el servicio domiciliario a usuarios que han decidido retornar a sus viviendas que no han sufrido mayor afectación, se reforzaron los grupos de mantenimiento en Manta, Portoviejo, Bahía de Caráquez, Pedernales, Jama, Calceta y Tosagua.
- Sistema eléctrico esta restituido en un 95%
- Alrededor de 800 técnicos con equipo de apoyo trabajan en todos los frentes.





SECTOR HIDROCARBUROS

- En el sector hidrocarburífero, el despacho de combustibles: Gasolina, Diésel y Gas de Uso Doméstico (GLP) a nivel nacional está garantizado.

MANABÍ

DESPACHO DE COMBUSTIBLES LÍQUIDOS

- Abastecimiento normal y reserva suficiente de gasolina extra, súper, diésel Premium y diésel 2 para la provincia de Manabí, en los terminales Santo Domingo y Barbasquillo.
- En Manabí 92 de las 97 estaciones de servicio trabajan con normalidad.
- En Pedernales, de 3 estaciones, 2 están funcionando con normalidad y disponen de combustible suficiente de diésel y gasolina.
- En Manta, 10 de las 14 estaciones de servicio están operando con total normalidad.
- En Portoviejo, todas las 23 estaciones de servicio están operando.

GAS LICUADO DE PETRÓLEO (GLP)

- Otro vehículo con 190 cilindros se distribuirá tanto en la ruta a Pedernales (90) así como en esta ciudad (100).
- 406 cilindros adicionales para Jama, El Matal y vía Pedernales – Jama.
- La Distribución en cilindros es normal. Existe en reserva suficiente para envasado y distribución.
- 89 de los 97 depósitos de venta al público operan con normalidad; los ocho restantes no se encuentran operativos, de los cuales tres pertenecen a Pedernales, uno a Manta, tres a Portoviejo y uno a Sucre.
- ARCH reporta que no existe acaparamiento y especulación de producto.
- Las comercializadoras privadas: Duragas, Congas, ENI Ecuador, Esain, Gas Guayas y Ecogas distribuyen con normalidad.

ESMERALDAS

- El abastecimiento y distribución de todos los combustibles en Esmeraldas, se efectúa con normalidad.

EP PETROECUADOR, a través de su centro de distribución Gasito, del cantón Esmeraldas, vende con normalidad los cilindros domésticos e industriales en todas sus rutas.

- La Distribuidora Gasito distribuye con normalidad el cilindro de gas a USD 1,60 en depósito y USD 2 a domicilio.

REFINERÍAS

- La Refinería de Esmeraldas opera con normalidad con una capacidad de carga del 100%; la Refinería de la Libertad opera al 69% (por disposiciones internas de producción) y la de Sushufindi opera al 100%.

RED DE OLEODUCTOS, POLIDUCTOS, GASODUCTOS Y TERMINALES

- La red de oleoductos, poliductos y gasoductos están operando con normalidad y los terminales de almacenamiento y abastecimiento de combustibles y GLP de igual manera, garantizando el abastecimiento en todo el país.

SECTOR TELECOMUNICACIONES

MANABÍ 96%

- La operatividad del servicio móvil avanzado (voz, texto, datos) es de 95%. Los operadores están movilizándose cuadrillas de **600 técnicos** y generadores a la zona de afectación a fin de reestablecer el servicio en su totalidad. Debido a que el servicio eléctrico se encuentra en proceso de normalización y las radio bases requieren de este suministro los porcentajes pueden variar.

PORCENTAJE DE SERVICIO DE TELEFONÍA MÓVIL POR CANTÓN:

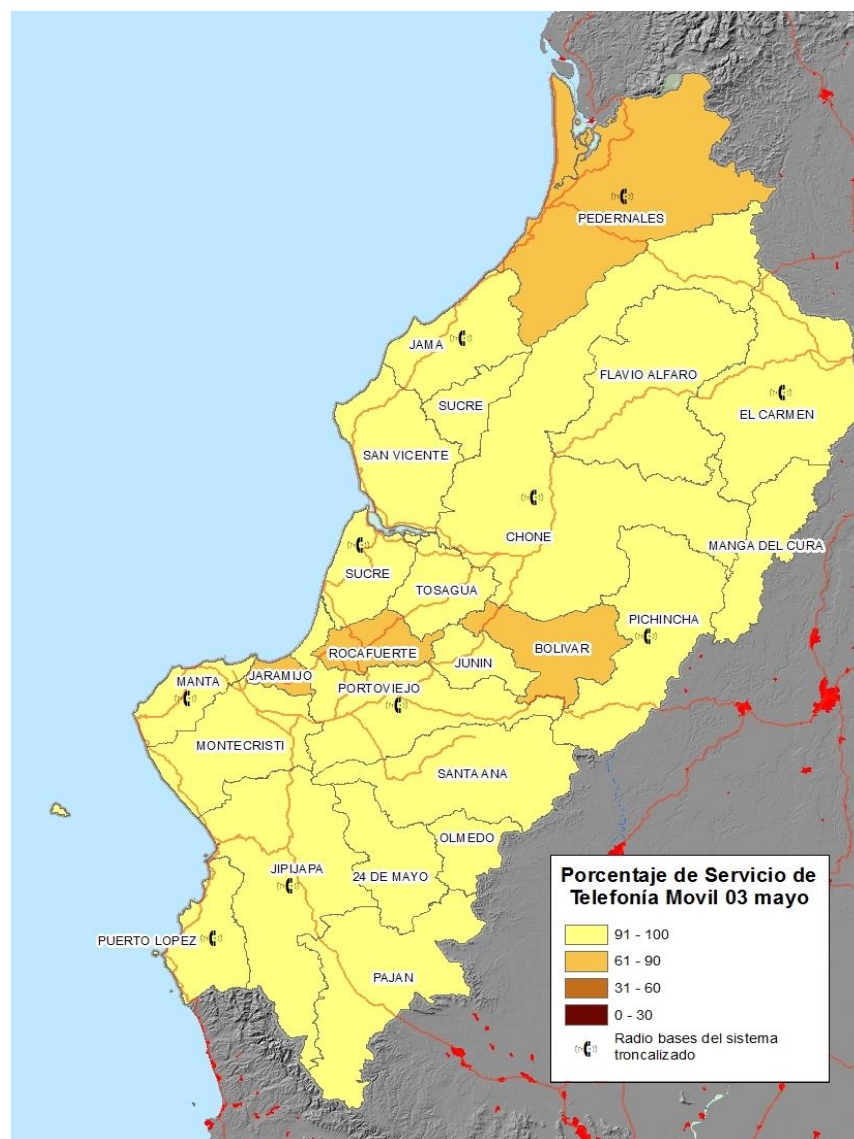
- Junín, Paján, Pichincha, Tarqui, Manga del Cura, Puerto López, El Carmen, San Vicente, Jama, San Isidro, 24 de mayo, Jipijapa, Tosagua, Santa Ana, Flavio Alfaro, Montecristi , Olmedo 100%, Chone 98%, Sucre 93%, Pedernales 91%, Manta y Portoviejo 90%, Jaramijó 85%, Bolívar 83%, Rocafuerte 71%.

ESTACIONES DE TELEFONÍA MÓVIL CON SERVICIO EN MANABÍ 96%

MANABÍ 96%

- La operatividad del servicio móvil avanzado (voz, texto, datos) es de 96%.
- Los operadores están movilizando cuadrillas de 600 técnicos y generadores a la zona de afectación a fin de reestablecer el servicio en su totalidad.
- Debido a que el servicio eléctrico se encuentra en proceso de normalización y las radio bases requieren de este suministro los porcentajes pueden variar.

Movistar: 97%, CNT: 99%, Claro: 94%





RESPUESTA

SECTOR ELECTRICIDAD

Trabajan de todos los frentes, alrededor de 796 técnicos con equipo de apoyo, como 1 subestación móvil, 38 unidades de generación móvil, 168 camionetas, 74 carros, canasta y grúas, pertenecientes todos los estamentos del sector eléctrico, que realizan reparaciones mayores en todas las etapas funcionales del sistema.

SECTOR DE HIDROCARBUROS

Se ha dispuesto todas las acciones necesarias para garantizar el abastecimiento y provisión de combustible a todos los vehículos pertenecientes al Estado, Fuerzas Armadas, Policía Nacional, Secretaria de Gestión de Riesgos, Bomberos, Organismos de Socorro y/o Ayuda Humanitaria Internacional, vehículos del Sistema de Salud, Sistema Integrado de Seguridad ECU911; y, maquinaria y/o cualquier tipo de vehículos privados requeridos por los organismos mencionados, con el objeto de coordinar las acciones necesarias para mitigar los daños causados por los movimientos telúricos en las provincias de Esmeraldas, Manabí, Santa Elena, Santo Domingo de los Tsáchilas, los Ríos y Guayas, que se encuentran en Estado de Excepción.

MESA 9: GESTIÓN DE DESECHOS

RESPUESTA

LISTADO DE ESCOMBRERAS EN LA PROVINCIA DE MANABÍ					
CANTÓN	UBICACIÓN	DISTANCIA DE LA POBLACIÓN	CAPACIDAD	ESTADO	VOLUMEN A DISPONERSE
Portoviejo	Vía a Portoviejo- Manta, sector La Solita	1,5 Kmn	150.000	OPERATIVA	450.000
	MTOP Picoaza	3,5 Km	150.000	COMPLEMENTARIA	
Manta	Vía a San Mateo	3 Km	150.000 m3 hasta 300.000m3	OPERATIVA	
Pedernales 184.000 (Miduvi)	Vía a Pedernales-Jama	5 Km	100.000 m3	OPERATIVA	
	Vía a La Concordia	Pendiente	80.000 m3	NO OPERATIVAS	
	Vía a Cojimíes	Pendiente	80.000 m3	NO OPERATIVAS	
Chone	en actual botadero			OPERATIVA	Se está disponiendo en terrenos valdíos de ciudadelas 30 de marzo, ciudadela esmeraldas, vía a la parroquia boyaca
Jama	Sector Río Antiguo Tamarindos		500000	OPERATIVA	
	rio antiguo Sector Filomena				
Rocafuerte	Y de Rocafuerte, sector Crucita.		80000	OPERATIVA	
Montecristi	Al costado del cementerio de Montecristi (terreno municipal)	1Km	700000	OPERATIVA	
San Vicente	Botadero Municipal			OPERATIVA	poco material generado y totalmente desalojado

MTT 9

DISTRIBUCIÓN DE TEXTO UNIFICADO DE LEGISLACIÓN DEL MEDIO AMBIENTE (TULAS)	
CANTONES	NÚMEROS TULAS ENTREGADAS
PEDERNALES	2 ALBERGUE EN EL COLEGIO TÉCNICO
	1 COE
	1 CUERPO DE INGENIEROS
	4 ALBERGUE VILLEGAS
	2 EN EL NUEVO TERMINAL
	2 COLEGIO 31 DE MARZO
	3 ALBERGUES DE LA CRUZ ROJA
TOTAL	15



CANOA	5 REFUGIO DE LAS INSTALACIONES DE GESTIÓN DE LA POLÍTICA
TOTAL	5
JAMA	1 JAMA CENTRAL
	3 MATAL
	2 CARPA PILSENER
	2 SAN JUAN
TOTAL	8

EDUCACIÓN AMBIENTAL

- Se desarrolló una reunión entre mesa 7 y 9, con el fin de revisar la propuesta de estrategia de campaña de educación ambiental en la zona afectada, cuya presentación se anexa al presente informe (Anexo 1).
- Se deberá elaborar los textos y el material didáctico para iniciar la implementación de la campaña; así como de manera paralela se trabajará en la elaboración de un video y obra teatral, con el fin de emprender una campaña de educación ambiental que cubra a todos los actores involucrados.
- Paralelamente, se informa que los técnicos del MAE que se encuentran en territorio realizan capacitaciones en albergues sobre la gestión adecuada de los desechos.

MANEJO DE DESECHOS COMUNES

- Se cuenta con el apoyo del Municipio de Morona, con un vehículo recolector de desechos comunes, el cual puede dirigirse a la zona de desastre.
- A través de la mesa 9 se gestiona, por medio de CONGOPE el requerimiento de 8 vehículos recolectores solicitados por AME para los cantones: Sucre, Rocafuerte, Chone, Pedernales, Calceta, San Vicente y Muisne. Se realiza el seguimiento de la gestión y se confirmará el 06 de mayo de 2016.
- El 03 de mayo de 2016, se realizó la recolección de 46 kg de desechos sanitarios de 8 unidades de atención médica con apoyo de vehículo del gestor ambiental AVCORP, el mismo que realiza la disposición final de los desechos recolectados en celda ubicada en el cantón Jama. (Anexo 2 reporte de gestión)

DESECHOS SANITARIOS

- Se entregó 10 fundas rojas en el Hospital de Perú en Pedernales.
- Se entregó 10 fundas rojas en la unidad médica del albergue ubicado en el colegio técnico Pedernales.
- Se constató que el Subcentro de Salud de Pedernales cuenta con 200 fundas rojas en stock
- Se están realizando gestiones para determinar la posibilidad de viabilizar fondos internacionales para la dotación de vehículos de recolección diferenciada y la apertura de celdas de disposición final de desechos sanitarios, por parte de MAE.
- Respecto a la construcción de las dos celdas de seguridad de desechos sanitarios en el botadero del cantón Jama, se debe indicar que el Cuerpo de Ingenieros del Ejército y MAE, se encuentran realizando el análisis del presupuesto, mismo que estará listo para 4 de mayo 2016.
- Se solicita a FFAA, el traslado de los tachos naranjas desde el Centro de Acopio de Manta, a los diferentes cantones que han generado la necesidad, según reporte sustentado de AME y MSP, a través del formato establecido vía correo electrónico.

DESECHOS PELIGROSOS

- CNEL, actualmente está gestionando la recolección de los transformadores de acuerdo a la planificación establecida, se realizará el seguimiento respectivo.

ESCOMBROS

- Con base a las escombreras que van siendo aprobadas, los GAD'S tendrán que actuar sobre éstas en lo relacionado al control de la recolección, transporte y disposición final. Esta acción deberá ser perfeccionada a medida que la situación se vaya normalizando.



- En base a las acciones de control y seguimiento que se realizó en territorio, se establece, entre otros, lo siguiente:
 - Sector Divino Niño, no se evidencia maquinaria realizando actividades, sin embargo existe presencia de desechos comunes en fundas rojas. El lugar no cuenta con guardianía y se encontró viviendas y un estero cercano.
 - La escombrera de Pedernales (km 1 vía Cojimíes) en las condiciones actuales no presta las condiciones ambientales adecuadas y no esta apta para su funcionamiento.
 - En referencia a la escombrera previamente aprobada por el MAE y MTOP en el GAD Jama, se ratificó la aprobación de la misma.
- La escombrera ubicada en el Km 2 de la vía Pedernales – Carmen, no es apta para su uso por ello se establece el desalojo y remediación de dicha escombrera ilegal. La entidad responsable de esta gestión es el GADM de Pedernales en coordinación con el AME.
- El GADM Pedernales actualmente cuenta con la Escombrera 1. Ubicado en el Km 5 de la vía Pedernales – Jama (capacidad ~100.000 m³).
- Se debe realizar una reunión en COE provincial, en el cual, se defina el mecanismo de trabajo para la recuperación de material ferroso, lo cual, debe incluir el trabajo conjunto de la población y empresas fundidoras.
- Se realizó la inspección técnica de la escombrera de Bahía, la cual está autorizada por el COE de San Vicente y ubicada en el paso lateral de Canoa, actualmente opera con normalidad.

MESA 11: VOLUNTARIADOS - SNGP

ANÁLISIS

Objetivo: Articular los esfuerzos de las diversas expresiones de voluntariado a nivel nacional con la finalidad de procesar adecuadamente el apoyo civil en la gestión de desastres en el marco del estado de excepción.

A continuación se reporta la información de la Mesa Nacional de Voluntariado, de manera acumulativa entre el domingo 17 y el viernes 29 de abril de 2016.

OFERTA, DEMANDA, Y MOVILIZACIÓN DE VOLUNTARIADO

NÚMERO DE VOLUNTARIOS REGISTRADOS		NÚMERO DE REQUERIMIENTOS INSTITUCIONALES	NUMERO DE VOLUNTARIOS REQUERIDOS POR INSTITUCIONES A LA MESA	NÚMERO DE VOLUNTARIOS ACTIVADOS	
MESA DE VOLUNTARIADO (SNGP)	36.823	189	10.144	MESA DE VOLUNTARIADO (SNGP)	7.660
SENECYT	13.241			SENECYT	1.738
MSP	3.823			MINISTERIO DE EDUCACIÓN	917
ECU 911	341			MSP	1.136
MINISTERIO DE TRABAJO	3.288			MINISTERIO DE TRABAJO	2400
TOTAL	57.516			MIDUVI	440
				TOTAL	14.291

MTT 11, con corte del 04/05/2016 a las 16H00



REQUERIMIENTO DE VOLUNTARIOS

INSTITUCIÓN	PUNTO DE ACCIÓN	ACTIVIDADES REALIZADAS	VOLUNTARIOS REQUERIDOS
CUT	QUITO	ESTIBADORES DE CARGAS	4
CONSEJO DE PARTICIPACIÓN CIUDADANA	JAMA / BAHÍA / CALCETA / CANOA / QUITO	ESTIBADORES DE CARGAS	55
ECU 911	QUITO	PARA CALL CENTER (DE 40 A 45 AÑOS PSICÓLOGOS, ADMINISTRADORES Y DISPONIBILIDAD TIEMPO COMPLETO)	30
FUERZAS ARMADAS	MANTA / PORTOVIEJO / AEROPUERTO DE TABABELA / BODEGA DE PIFO	CARGA Y DESCARGA DE DONACIONES Y ARMAR KITS	5.032
MIDUVI	MANTA / ESMERALDAS	ESPECIALISTAS DE DEMOLICIÓN Y MAQUINARIA	40
MIES	MANTA / PORTOVIEJO / PEDERNALES / ESMERALDAS / TABABELA / MACHACHI / TAMBILLO / QUITO / TABABELA	CARGA Y DESCARGA DE DONACIONES Y ARMAR KITS	3.379
MINISTERIO COORDINADOR DE SEGURIDAD	MANTA / TABABELA	ESTIBADORES DE CARGAS	300
MINISTERIO DE EDUCACIÓN	MANTA / PORTOVIEJO / PEDERNALES / SAN VICENTE / CALCETA / JAMA / BAHÍA DE CARAQUEZ / ESMERALDAS / MUISNE / SAN LORENZO / GUAYAQUIL / SAN BORONDON / SANTA ELENA / BABAHOYO / SANTO DOMINGO / ELOY ALFARO / QUININDE / CHONE / PEDERNALES / CANOA / QUITO	ING. CIVILES, ARQUITECTOS, TÉCNICOS DE EVALUACIÓN, ING. ESTRUCTURALES, CARGA Y DESCARGA, ARMAR KITS	686
MINISTERIO DE TURISMO	MANTA / CANOA / PEDERNALES	ING. CIVILES ESTRUCTURALES	68
SNGP	QUITO	RECAUDACIÓN DE PROVISIONES, ARMAR KITS, CARGA Y DESCARGA.	450
COOPERACIÓN INTERNACIONAL	GUAYAQUIL	CARGA Y DESCARGA DE DONACIONES	40
TOTALES			10.084

MTT 11, con corte del 04/05/2016 a las 16H00