



*Este Informe fue elaborado por el equipo Técnico Secretaría de Gestión de Riesgos (28/04/2016, 11h30).*

## I. INFORMACIÓN GENERAL

SGR se encuentra coordinando el funcionamiento de los COEs y sistematizando la información.

Se ha desplegado personal para levantar necesidades en la zona afectada y canalizar ayuda humanitaria de la mejor manera.

Los niveles de coordinación están vigentes a través de las estructuras de los Comités de Operaciones de Emergencia (COE) Nacionales, Provinciales y Cantonales.

Todos los COE se encuentran activos para movilización de recursos.

**Mesa ACCESO AL AGUA:** A medida que se ha venido restableciendo el servicio de energía eléctrica, también se han podido poner operativos los sistemas de agua potable de la Provincia de Manabí, se ha movilizado un contingente de tanqueros y plantas potabilizadoras para suplir la demanda.

**Mesa SALUD E HIGIENE:** 30.073 atenciones en salud. Plan de intervención y control de enfermedades transmitidas por vectores en ejecución.

**Mesa INFRAESTRUCTURA Y REHABILITACIÓN:** Se han rehabilitado toda la red vial nacional afectada por el sismo. En los reportes anteriores las cifras de edificaciones dañadas fueron levantadas de las evaluaciones iniciales rápidas. Desde el día 22 de abril el MIDUVI en conjunto con la SGR iniciaron el censo a detalle de daños en edificaciones. Vía Alóag - Santo Domingo afectada en el sector Alluriquín por causas ajenas al sismo.

**Mesa ATENCIÓN INTEGRAL A LA POBLACIÓN:** Actualmente 39 albergues y 64 albergues temporales se encuentran activados, con un total de 6804 familias y 29067 personas. Se ha identificado 957 personas con Discapacidad, de las cuales 281 están en albergues y 153 con familias acogientes.

**Mesa SEGURIDAD INTEGRAL DE LA POBLACIÓN:** Recursos desplegados de Fuerzas Armadas 14508 efectivos, Policía Nacional 8827 efectivos en la zona afectada.

**Mesa PRODUCTIVIDAD Y MEDIOS DE VIDA:** Se han realizado evaluaciones iniciales por todos los sectores y se están tomando medidas para restaurar los medios de vida.

**Mesa INFRAESTRUCTURA ESTRATÉGICA:** Del 17 al 27 de abril, el porcentaje de cobertura de electricidad en la provincia de Manabí se ha incrementado al 94%. En el sector hidrocarburífero, el despacho de combustibles: Gasolina, Diésel y Gas de Uso Doméstico (GLP) a nivel nacional está garantizado. La operatividad del servicio móvil avanzado (voz, texto, datos) es de 94%.

**Mesa MANEJO DE DESECHOS:** Para la gestión de desechos sólidos, los GADs identificarán los sitios susceptibles de ser rellenados, para lo cual se utilizarán los escombros provenientes de las mamposterías.

**Mesa VOLUNTARIADO:** 53.712 voluntarios registrados de diferentes Instituciones, de los cuales se encuentran activos 11.452.

659

Personas  
fallecidas (1)

42

Personas  
desaparecidas (2)

30.073

Atenciones en Salud  
de las cuales

4.605 personas  
heridas\*(3)

29.067

Personas  
albergadas (4)

113

Personas  
rescatadas con vida  
(5)

560

Escuelas  
afectadas (6)

Fuente: (1) FISCALIA, (2) MTT5 DINASED (3) MTT2 (4) MTT4 (5) USAR SGR (6) MTT 7.\* Se validará hasta 24/04/2016

**\*Personas Heridas y atendidas en las primeras 72 Horas**

Mediante el Decreto Presidencial No. 1001 del 17 de abril del 2016 se Declara el estado de excepción en las provincias de Esmeraldas, Manabí, Santa Elena, Santo Domingo de los Tsáchilas, Los Ríos y Guayas, por los efectos adversos de este desastre.

Se han declarado 6 Provincias en Emergencia: Esmeraldas, Santo Domingo, Manabí, Guayas, Los Ríos y Santa Elena.

Se declaró Alerta Roja en las 6 Provincias en Emergencia: Esmeraldas, Santo Domingo, Manabí, Guayas, Los Ríos y Santa Elena.

Mediante el Decreto Presidencial No. 1002 del 18 de abril del 2016 se Declara la ampliación del Decreto Ejecutivo 1001, en el sentido de que la MOVILIZACIÓN es para todo el territorio nacional; y, además se dispone las requisiciones a las que haya lugar para solventar la emergencia producida.



## II. AFECTACIÓN

### AFECTACIONES HUMANAS

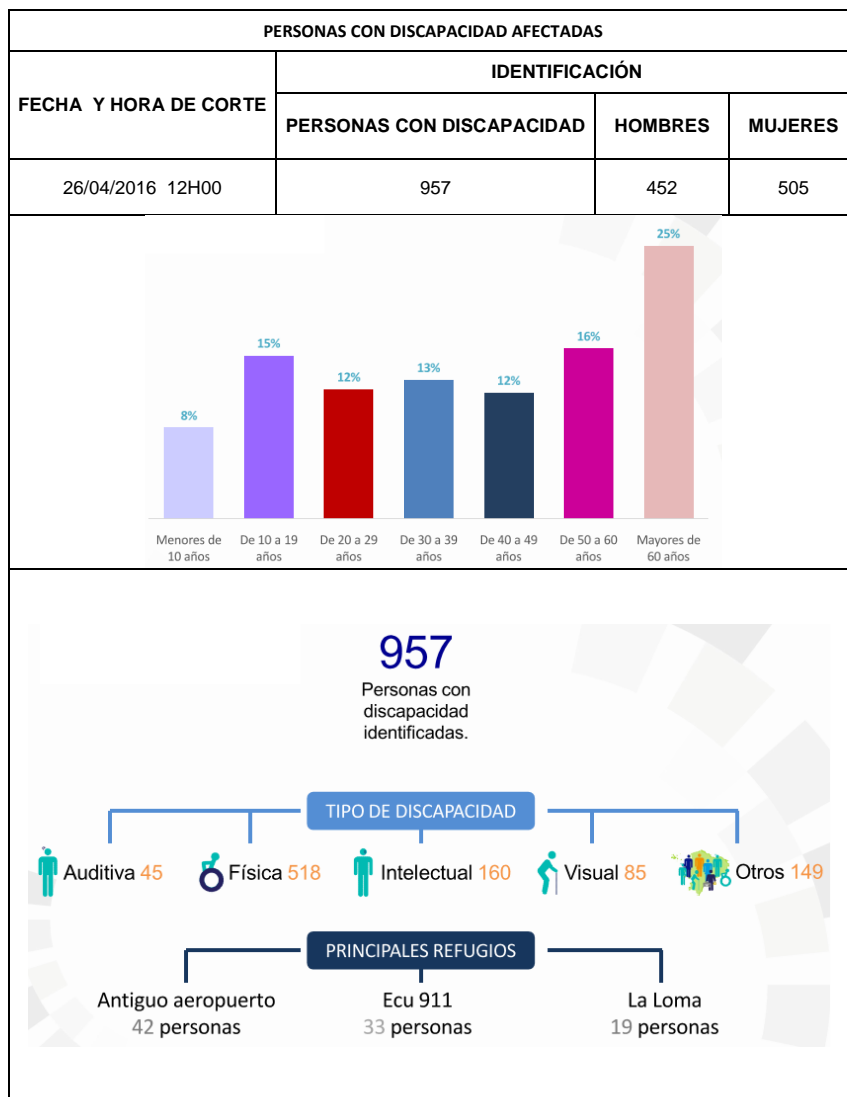
	Cantón	Personas Fallecidas	Personas desaparecidas	Personas Albergadas
ESMERALDAS	Muisne		1	3458
	Eloy Alfaro			
	Atacames			
	Esmeraldas			85
	Ríoverde			
	San Lorenzo			
	<b>Subtotal</b>		<b>1</b>	<b>3543</b>
MANABI	Portoviejo	133	16	1398
	Manta	208	8	40
	Pedernales	171	5	5955
	San Vicente	39	1	2850
	Chone	6		8379
	Bolívar	9		
	El Carmen	8		384
	Jama	29		3789
	Sucre	29	3	749
	Rocafuerte	6		434
	Flavio Alfaro	6		139
	Puerto López		1	
	Jipijapa			
	Tosagua	1		
<b>Subtotal</b>	<b>645</b>	<b>34</b>	<b>24117</b>	
SANTO DOMINGO	Santo Domingo	4		218
	La Concordia	1		667
	<b>Subtotal</b>	<b>5</b>		<b>885</b>
GUAYAS	Guayaquil	3		
	Daule	2		
	Samborondón	2		
	<b>Subtotal</b>	<b>7</b>		
LOS RÍOS	Vinces			
	Babahoyo		1	240
	Urdaneta		2	
	<b>Subtotal</b>		<b>3</b>	<b>240</b>
PICHINCHA	Quito	1		6
	Rumiñahui			230
	<b>Subtotal</b>	<b>1</b>		<b>236</b>
CHIMBORAZO	Colta	1		
	<b>Subtotal</b>	<b>1</b>		

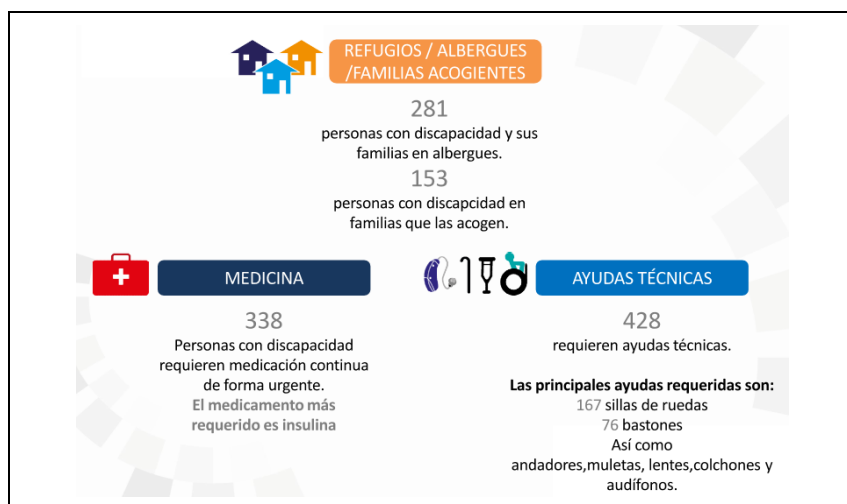


SANTA ELENA	Santa Elena		2	30
	<b>Subtotal</b>		<b>2</b>	<b>30</b>
BOLIVAR	Guaranda			9
	<b>Subtotal</b>			<b>9</b>
NAPO	Tena		1	
	<b>Subtotal</b>		<b>1</b>	
EL ORO	Balsas		1	
	<b>Subtotal</b>		<b>1</b>	
IMBABURA	Cotacachi			7
	<b>Subtotal</b>			<b>7</b>
<b>TOTAL</b>		<b>659</b>	<b>42</b>	<b>29067</b>

## PERSONAS CON DISCAPACIDAD AFECTADAS

La Secretaría Técnica para la Gestión Inclusiva en Discapacidades informa:





## MESA1: ACCESO Y DISTRIBUCIÓN DE AGUA - SENAGUA

### ANALISIS

#### - INFRAESTRUCTURA HIDRÁULICA MULTIPROPÓSITO

Algunas afectaciones menores, están siendo evaluadas para realizar una cuantificación de los daños. En un cálculo realizado de manera aproximada, se tiene un valor de USD \$1.7 millones como afectación. Actualmente las presas Poza Honda y La Esperanza, se operan de manera manual debido a la ausencia de energía eléctrica; esta situación, no implica problema alguno.

#### - SITUACIÓN DE LOS SISTEMAS DE AGUA POTABLE MUNICIPALES

### ESMERALDAS

La Empresa de Agua Potable y Alcantarillado San Mateo (EAPA San Mateo), que opera en los cantones de Esmeraldas, Atacames y Río Verde informa que la operación se suspendió temporalmente por falta de energía eléctrica; sin embargo, se cuenta con tanqueros y colaboración con Petroecuador para el abastecimiento de agua potable

En Muisne, esta Cartera de Estado realizó una evaluación del sistema de agua potable hace poco más de 1 mes por solicitud del Ministerio Coordinador de Seguridad y la Secretaría de la Política; en dicho informe, se determinó que el abastecimiento en cantidad y calidad de agua en la isla es muy precario debido al inadecuado sistema de pozos de agua para consumo y pozos sépticos. La solución integral, alcanza un valor superior a los USD\$14 millones, dentro de los cuales se destaca la rehabilitación integral del sistema de alcantarillado sanitario y pluvial, así como la provisión de agua desde una fuente segura en continente.

En la parroquia de Chamanga, se pudo constatar que el sistema de agua potable de la localidad dejó de funcionar hace aproximadamente 6 años debido a la falta de mantenimiento; posteriormente y hasta la presente fecha, el abastecimiento se lo realiza a través de tanqueros.

En Atacames se reporta un daño en una toma de agua en un hidrante que dificulta la entrega de agua segura.

### MANABI

La provincia de Manabí ha sido la más afectada por el sismo, se ha realizado una evaluación provisional de daños a la infraestructura de agua potable (no alcantarillado) de los sistemas. Se conoce que se requieren aproximadamente USD\$49,2 millones para los sistemas existentes. Además, se han evaluado los nuevos proyectos que deberán construirse y que cuentan con la respectiva viabilidad técnica, otorgada antes del terremoto.

#### Operatividad de plantas de potabilización

CANTONES	ESTADO	% OPERACIÓN
----------	--------	-------------



		PLANTA POTABILIZACIÓN	CONDUCCIÓN PRINCIPAL	LÍNEAS DE DISTRIBUCIÓN
CHONE	La planta potabilizadora se encuentra operando; sin embargo la línea de conducción está afectada por lo que el GADM de Chone realizó un bypass hacia las líneas de distribución. Se están realizando trabajos de reparación.	100%	0%	50%
MANTA	Las plantas potabilizadoras de El Ceibal y Colorado ya están operando en la misma situación que antes del sismo. Colorado opera a un 40% de su capacidad debido a la falta de caudal. Se solventaron los problemas eléctricos y roturas en las conducciones principales.	70%	100%	50%
MONTECRISTI			100%	50%
JARAMIJO			100%	70%
ROCAFUERTE			100%	75%
SUCRE (BAHIA DE CARÁQUEZ)	Sistema La Estancilla: se logró poner en funcionamiento la planta potabilizadora; sin embargo existen roturas en las líneas de conducción hasta Tosagua, Sucre, San Vicente, Calceta y Junín.	100%	0%	0%
SAN VICENTE			0%	0%
TOSAGUA			0%	0%
JUNIN			0%	0%
BOLIVAR (CALCETA)			0%	0%
PORTOVIEJO	El sistema 4 Esquinas está operando; aún se encuentra en fase de prueba los sistemas de distribución.	100%	100%	70%
PUERTO LOPEZ	Se realizó una inspección, donde se constató que el sistema no tiene daños por causa del sismo; sin embargo, funciona al 50% de su capacidad por problemas operativos desde hace algunas semanas	0%	50%	50%
JIPIJAPA	El sistema se encuentra operativo de forma parcial desde hace 6 meses, adicionalmente se presentaron fallas por temas eléctricos.	50%	50%	50%
PEDERNALES	El sistema de agua potable de Pedernales se encuentra funcionando la conducción, tratamiento (filtros caseta de cloración sin hipoclorito de calcio, no se está potabilizando el agua) y las redes de distribución tienen fugas y por las estructuras de las viviendas colapsadas se encuentran en un 30% funcionando.	30%	30%	30%
JAMA	Se abastece por un sistema de pozos, los mismos que no han podido ser habilitados en su totalidad, la conducción está completamente operativa; sin embargo por la destrucción de la ciudad no se bombeará las redes de distribución	40%	100%	40%
FLAVIO ALFARO	1.400 metros de tubería colapsada, la ciudad cuenta con 3 sistemas, de los cuales 1 se puede rehabilitar el día de hoy gracias al restablecimiento de la electricidad, las dos plantas restantes están inhabilitadas debido a daños estructurales en las líneas de conducción.	30%	30%	30%

**SITUACION DE LOS PRINCIPALES SISTEMAS DE AGUA POTABLE EN MANABI**

PLANTAS	Localización	Poblaciones Servidas	COMPONENTES DEL SISTEMA				
			CAPTACION	IMPULSION	PRODUCCION	CONDUCCION	COBERTURA
CEIBAL	Km. 18 Vía Portoviejo - Crucita	Manta (Manta)	100%	100%	100%	100%	75%
		Rocafuerte (Rocafuerte)	100%	100%	100%	100%	75%
		Jaramijó (Jaramijó)	100%	100%	100%	100%	70%
		San Clemente (Sucre)	100%	100%	100%	100%	50%
		San Jacinto (Sucre)	100%	100%	100%	100%	50%
		Crucita (Portoviejo)	100%	100%	100%	100%	50%
4 ESQUINAS	Portoviejo	Portoviejo (Portoviejo)	100%	100%	100%	100%	75%
ESTANCILLA	Vía Tosagua-Calceta	Calceta (Bolivar)	100%	100%	100%	0%	0%
		Tosagua (Tosagua)	100%	100%	100%	0%	0%
		Bahía (Sucre)	100%	100%	100%	100%	0%
		Junin (Junin)	100%	100%	100%	0%	0%
		San Vicente (San Vicente)	100%	100%	100%	0%	0%
GUARUMO	Honorato Vasquez (a 5 km. De Poza Honda)	Santa Ana (Santa Ana)	100%	100%	100%	100%	100%
		Noboa (24 de Mayo)	100%	100%	100%	100%	100%
SAN MANUEL	Vía 24 de Mayo-Jipijapa	Jipijapa (Jipijapa)	100%	100%	50%	50%	50%
AYAMPE	Ayampe	Ayampe	100%	100%	0%	50%	50%
		Puerto Lopez	100%	100%	0%	50%	50%
		Machalilla	100%	100%	0%	50%	50%
COLORADO	Vía Manta-Montecristi	Manta (Manta)	100%	100%	40%	40%	40%
		Montecristi (Montecristi)	100%	100%	40%	50%	50%
CHONE	Chone	Chone	100%	100%	100%	100%	50%

**RESPUESTA  
ESMERALDAS**

La Secretaría del Agua, en un esfuerzo conjunto con la EAPA San Mateo y la EP Petroecuador, maneja un contingente de 10 tanqueros que abastecen de agua potable a toda la zona sur de Esmeraldas, abasteciendo desde la planta potabilizadora ubicada en la ciudad de Esmeraldas a través del cual se vienen entregando alrededor de 400.000 litros diarios a las zonas afectadas.

En Muisne, esta Cartera de Estado realizó una evaluación del sistema de agua potable hace poco más de 1 mes por solicitud del Ministerio Coordinador de Seguridad y la Secretaría de la Política;



en dicho informe, se determinó que el abastecimiento en cantidad y calidad de agua en la isla es muy precario debido al inadecuado sistema de pozos de agua para consumo y pozos sépticos.

En el análisis de la rehabilitación del sistema de Muisne se ha definido una necesidad de presupuesto de **USD\$ 1,25 millones** para agua potable y **USD\$ 250 mil** para rehabilitar los sistemas de recolección y tratamiento de aguas residuales. Además, se han analizado algunos proyectos nuevos presentados para la zona de Muisne que requieren un presupuesto de aproximadamente **USD\$ 13 millones**.

El 23 de abril, se logró poner en operación una planta potabilizadora móvil (capacidad 0,5 l/s) en la localidad de Maldonado (punto intermedio entre Muisne y Chamanga). Esta planta servirá para atender a más de 2000 personas por día con una dotación aproximada de 20 litros por habitante por día.

En coordinación con el MAE, se está abasteciendo a los puntos prioritarios establecidos como albergues y centros de salud.

### MANABÍ

Al día de hoy, están operando 13 plantas de tratamiento de agua potable móviles, ubicadas en los sitios más críticos y que han permitido abastecer con líquido vital a la mayor parte de la población afectada; junto a este contingente, más de 90 tanqueros de municipios, empresas privadas, empresas públicas y personas particulares han apoyado en este despliegue.

De manera complementaria, 6 plantas nuevas están ya en territorio y están próximas a instalarse, en los siguientes días previa evaluación de requerimientos y disponibilidad de fuente cercana de agua cruda.

El día de hoy se ha priorizado la entrega de agua por tanqueros en zonas rurales de Portoviejo, Manta, Junín, Rocafuerte, Pedernales, Calceta, San Vicente, Canoa, Bahía de Caraquez, Tosagua. Se atendieron 26 UPC y 19 albergues con la red pública y 2 UPC bajo pedido.

Hasta el día 27/04/16 están operando 20 plantas de tratamiento de agua potable móviles, ubicadas en los sitios más críticos y que han permitido abastecer con líquido vital a la mayor parte de la población afectada; junto a este contingente, más de 92 tanqueros de municipios, empresas privadas, empresas públicas y personas particulares han apoyado en este despliegue.

De manera complementaria, 1 planta se instalará en San Isidro y en los siguientes días entrará en funcionamiento, previa evaluación de requerimientos y disponibilidad de fuente cercana de agua cruda.

PLANTAS MÓVILES EN OPERACIÓN			
ORD.	ORIGEN	UBICACIÓN	CAPACIDAD [m3/h]
1	FFAA - CEE	PEDERNALES - RIO TACHINA	4
2	FFAA - CEE	PEDERNALES - RIO TACHINA	4
3	CIVIL – SR. GODOY	JAMA - RÍO SAN JOSÉ	7,2
4	FFAA - CEE	JAMA - RÍO SAN JOSÉ	4
5	FFAA - CEE	CANOA	4
6	FFAA - CEE	F. M MANABÍ - RÍO DE ORO	4
7	FFAA - CEE	F. M MANABÍ - RÍO DE ORO	4
8	DONACIÓN ARGENTINA	F. M MANABÍ - RÍO DE ORO	4
9	FFAA-CEE	CHONE	4
10	DONACIÓN CANADIENSE	F. M MANABÍ - RÍO DE ORO	2,4
11	DONACIÓN FRANCESA	CHARAPOTO	1
12	DONACIÓN FRANCESA	CALCETA	1
13	SENAGUA	MALDONADO - MUISNE	1,8



**MESA 2: PROMOCION DE LA SALUD, SANEAMIENTO E HIGIENE - MSP**

**ANÁLISIS**

**HOSPITALES INSPECCIONADOS POR EL MSP**

INFORMACIÓN UNIDAD VISITADA			OBSERVACIONES REALIZADAS			
ZONA	CANTÓN	NOMBRE UNIDAD	FECHA DE LA VISITA	OBSERVACIONES EQUIPAMIENTO	OBSERVACIONES FUNCIONAMIENTO	LEVANTAMIENTO FOTOGRÁFICO
1	Manta	Hospital Rafael Rodríguez Zambrano	20/04/2016	No revisado	Se encuentra funcionando en carpas en los exteriores de la unidad hospitalaria - hay un hospital móvil funcionando en la contingencia	SI
2	Manta	Nuevo Centro de Salud Tipo C de Manta	20/04/2016	No entra en funcionamiento	No entra en funcionamiento	SI
3	Manta	Centro de Salud Las Cumbres (tipo A)	20/04/2016	No revisado	En funcionamiento	SI
4	Manta	Centro de Salud Cuba libre (tipo A)	20/04/2016	No revisado	En funcionamiento	NO
5	Manta	Centro de Salud Altamira (tipo A)	20/04/2016	No revisado	En funcionamiento	SI
6	Chone	Hospital Básico de Chone	21/04/2016	No revisado	Se encuentra funcionando en carpas en los exteriores de la unidad hospitalaria - hay un hospital móvil funcionando en la contingencia	SI
7	Tosagua	Centro de Salud de Tosagua (tipo A)	21/04/2016	No revisado	Dado el problema de asentamiento por precaución se trasladó la unidad a la Universidad de Tosagua. En funcionamiento parcial: emergencia-administración - laboratorios	SI
8	Tosagua	Nuevo Centro de Salud de Tosagua (tipo C)	21/04/2016	No revisado	No entra en funcionamiento	SI



TALENTO HUMANO - MSP

MATRIZ DE EMERGENCIAS MSP			
ATENCIONES EN PRIMER NIVEL DE ATENCION			
HOSPITAL/DISTRITO	TOTAL ATENCIONES EMERGENCIA	TRANSFERIDOS	FALLECIDOS
13D02	2272	1	
13D04	2094	0	
13D10	3210		160
13D11	3081	385	22
23D01	1080	15	
23D02	905	19	
23D03	710	10	
<b>ATENCIONES PRIMER NIVEL</b>	<b>13352</b>	<b>430</b>	<b>182</b>
ATENCIONES EN SEGUNDO NIVEL DE ATENCION			
HOSPITAL/DISTRITO	TOTAL ATENCIONES EMERGENCIA	TRANSFERIDOS	FALLECIDOS
HOSPITAL VERDI CEVALLOS	1056	44	15
HOSPITAL RODRIGUEZ ZAMBRANO	492	64	12
HOSPITAL ANIBAL GONZALEZ	782	27	11
HOSPITAL EL CARMEN	229	30	1
HOSPITAL NAPOLEON DAVILA	1056		3
HOSPITAL SAN ANDRES	774	22	
HOSPITAL NATHALIA HUERTA	149	2	2
HOSPITAL JIJIJAPA	942	4	
HOSPITAL ISRAEL QUINTERO	709		
HOSPITAL PICHINCHA	464		
HOSPITAL MIGUEL H ALCIVAR	790	32	14
HOSPITAL SANTO DOMINGO	98	1	
HOSPITAL GUSTAVO DOMINGUEZ	762	19	1
<b>ATENCIONES SEGUNDO NIVEL</b>	<b>8303</b>	<b>245</b>	<b>59</b>
<b>TOTAL DE ATENCIONES</b>	<b>21.655</b>	<b>675</b>	<b>241</b>

PROVINCIA	ESTABLECIMIENTO DE SALUD - IESS	N. ATENCIONES
ESMERALDAS	HOSP ESMERALDAS	371
	U.A.A. SAN LORENZO	0
	HOSP. DEL DIA QUININDE	
	U.A.A. SAN CRISTOBAL	
	U.A.A. SANTA CRUZ	
GUAYAS	HOSP. TEODORO MALDONADO CARBO	78
	HOSP DURAN	12
	HOSP MILAGRO	2
	C.A.A. CENTRAL	0
	C.A.A. NORTE TARQUI	0
	C.A.A. LETAMENDI	0
	C.A.A. CHILE Y COLOMBIA	
	C.A.A. SUR VALDIVIA	177
	U.A.A. BALZAR	0
	U.A.A. BUCAY	0
	U.A.A. DAULE	0
	U.A.A. EL EMPALME	0
	U.A.A. NARANJAL	0
SANTA ELENA	HOSP ANCON	5





	C.A.A. LA LIBERTAD	
LOS RIOS	HOSP BABAHOYO	3
	C.A.A. QUEVEDO	0
	U.A.A. VENTANAS	0
	U.A.A. VINCES	0
MANABI	HOSP PORTOVIEJO	950
	HOSP MANTA	472
	HOSP CHONE	250
	C.A.A. BAHIA	828
	C.A.A. JIPIJAPA	96
	U.A.A. PORTOVIEJO	
	U.A.A. EL CARMEN	
	U.A.A. CALCETA	0
	U.A.A. PAJAN	0
STO.DOMINGO	HOSP. ST. DOMINGO DE LOS TSACHILAS	119
	C.A.A. ST. DOMINGO COLORADOS	26
	<b>TOTAL</b>	<b>3389</b>

REPORTE DE ENFERMEDADES TRANSMITIDAS POR VECTORES				
UNIDAD MEDICA	ENFERMEDAD	SEMANA	Nro. PACIENTES	
HOSPITAL DE PORTOVIEJO	DENGUE	14	10	
		15	5	
		16	3	
	IRAG	INFLUENZA "H1N1"	9	1
			9	4
			10	4
			11	3
			12	5
			13	3
			14	1
HOSPITAL DE MANTA	IRAG	14	1	
	DENGUE	15	1	
<b>TOTAL</b>	<b>41</b>			

#### NECESIDADES INMEDIATAS

- Se gestionó con Elena Tamayo COE Portoviejo (fono 0939825605), la entrega de carpas y movilización para la brigada del Hospital San Francisco. a las 17h15 confirma la disponibilidad de carpas y movilización desde el aeropuerto de Manta hasta Pedernales a través de la compañía Esportan car, conductor Javier Pérez (fono. 0980666140). a las 18ho0 nos informa que se suspendió el vuelo y los médicos viajaran mañana. pendiente comunicar a la Sra. Elena Tamayo que llegaran el 28 de abril a las 7:45 para el tema de movilización a Pedernales.
- El hospital de Riobamba va a realizar una adquisición de insumos médicos el día viernes 28/04/2016 destinados al hospital de Chone para posterior distribución al Hospital del Día Jipijapa, pendiente monitorear este pedido.

#### RESPUESTA

Transporte sanitario		
Transporte sanitario	MSP (Manabí)	23
	MSP movilizadas (otras prov)	7
	IEES APH	15
	Otras	4
<b>TOTAL</b>		<b>49</b>



LISTADO DE AMBULANCIAS QUE ESTAN BRINDANDO SOPORTE EN ZONA DE IMPACTO						
ORIGEN	UNIDAD MEDICA	NOVEDADES	ACTIVIDAD	UBICACIÓN ACTUAL	PERSONA DE CONTACTO	TELÉFONO DE CONTACTO
Guayas	Ambulancia Milagro	Reporta daño en bandas de rodamiento, cirena y balisas	Atención Pre-hospitalaria y transporte secundario medicalizado	Manta	Santiago Goyes	992881465
Guayas	Ambulancia Teodoro Maldonado					
Baños de Agua Santa	Ambulancia Baños					
Riobamba	Ambulancia Riobamba			Portoviejo	Ciro Farfán	984748420
Guayaquil	Ambulancia Bucáy					
Guayaquil	Ambulancia Central Guayas					
Pichincha	Ambulancia Tabacundo					
Pichincha	Ambulancia La Ecuatoriana					

DESTINO	UNIDADES MÓVILES						TOTAL
	HOSPITA-LES MÓVI-LES	UMG	EMT nivel 1	UMQ	EMT nivel 2	VERIS	
Pedernales		5	5				
Portoviejo	1	2	2		1		
Chone	2				2		
Manta		1	1	2	3 CQ*		
Bahía	1				1		
Sto. Domingo				1	1 CQ		
Muisne		2	2				
Babahoyo		1	1				
Flavio Alfaro		1	1				
Palenque		1	1				
Montecristi		1	1				
Canoa		1	1			1 CMA*	
<b>SUBTOTAL</b>	<b>4</b>	<b>15</b>	<b>15</b>	<b>3</b>	<b>8</b>	<b>1</b>	<b>46</b>

Personal médico del msp movilizado a terreno	
Integrante MTT2	Número de Personal Médico desplazado a Territorio
MSP	879
IESS	68
PP.NN	23
FF.AA	180
<b>Total</b>	<b>1150</b>

ESTRATEGIAS DE PREVENCIÓN Y CONTROL	
ZONA 1 MUISNE	Monitoreo epidemiológico y evaluación de albergues para control vectorial
	41 Ciclos de Fumigaciones en Muisne
	Abatización de albergues de Muisne
	Dotación de 7000 toldos distribuidos a las comunidades de Chamanga y Muisne
	Entrega de 3 máquinas generadoras de cloro con producción de 110 lt en Muisne
	Análisis de la calidad de agua de consumo
	Actividades de Promoción de la Salud en albergues
	Entrega de Cloro a los albergues y refugios



**PERSONAL ASIGNADO PARA CONTROL DE ENFERMEDADES TRANSMITIDAS POR VECTORES PROVINCIA DE ESMERALDAS**

LOCALIZACION DISTRITAL	DESCRIPCION DEL DISTRITO	CODIGO DISTRITO	VISITADOR - ABATIZADOR	FUMIGADOR		
			Visitadores	Vehiculos para la fumigación	Choferes	Fumigadores
ESMERALDAS	ESMERALDAS	08D01	33	4	4	20
ELOY ALFARO	ELOY ALFARO	08D02	3	1	1	2
ATACAMES	ATACAMES	08D03	2	1	1	2
	MUISNE		1	0	0	1
QUININDE	QUININDE	08D04	2	0	0	1
SAN LORENZO	SAN LORENZO	08D05	10	1	1	5
RIO VERDE	RIO VERDE	08D06	4	0	0	2
<b>TOTAL</b>			<b>55</b>	<b>7</b>	<b>7</b>	<b>33</b>

**PERSONAL ASIGNADO PARA CONTROL DE ENFERMEDADES TRANSMITIDAS POR VECTORES PROVINCIA DE MANABÍ**

LOCALIZACION DISTRITAL	DESCRIPCION DEL DISTRITO	CODIGO DISTRITO	VISITADOR - ABATIZADOR	FUMIGADOR		
			Visitadores	Vehiculos para la fumigación	Choferes	Fumigadores
PORTOVIEJO	PORTOVIEJO	13D01	28	1	1	10
MANTA-JARAMIJO-MONTECRISTI	MANTA	13D02	48	2	2	12
	JARAMIJO		8			
	MONTECRISTI		15			
JIPIJAPA	JIPIJAPA	13D03	5	1	1	5
	PUERTO LOPEZ		0			
SANTA ANA	SANTA ANA	13D04	4	1	1	2
	24 DE MAYO		2			2
	OLMEDO		2			2
EL CARMEN	EL CARMEN	13D05	8	1		2
BOLIVAR	BOLIVAR	13D06	6	1	1	2
	JUNIN		0			
CHONE	CHONE	13D07	6	1	1	2
	FLAVIO ALFARO		0	0	0	0
PICHINCHA	PICHINCHA	13D08	3	0	0	0
PAJAN	PAJAN	13D09	4	0	0	0
PEDERNALES	PEDERNALES	13D10	5	1	1	2
	JAMA		0			
SUCRE	SUCRE	13D11	7	1	1	2
	SAN VICENTE		0			
TOSAGUA	TOSAGUA	13D12	2	0	0	2
	ROCAFUERTE		0			
<b>TOTAL</b>			<b>153</b>	<b>10</b>	<b>9</b>	<b>45</b>

AYUDAS TÉCNICAS ENTREGADAS PARA PERSONAS CON DISCAPACIDAD MANABÍ	
AYUDA TÉCNICA	CANTIDAD
BASTON DE RASTREO	1
ANDADORES ADULTO SIN RUEDAS	20
BASTON DE 1 PUNTO	111
BASTON DE 4	102
BIDET METALICO	28
PAÑAL DE AUDLTO M	51
PAÑAL DE AUDLTO G	22
PAÑAL DE NIÑO	10
COJIN ANTIESCARAS	12
MULETAS AXILARES	24
MULETAS CANADIENSES	26
SILLAS DE RUEDAS 12"	16
SILLAS DE RUEDAS 14"	14
SILLA POSTURAL INFANTIL	6
<b>TOTAL</b>	<b>443</b>



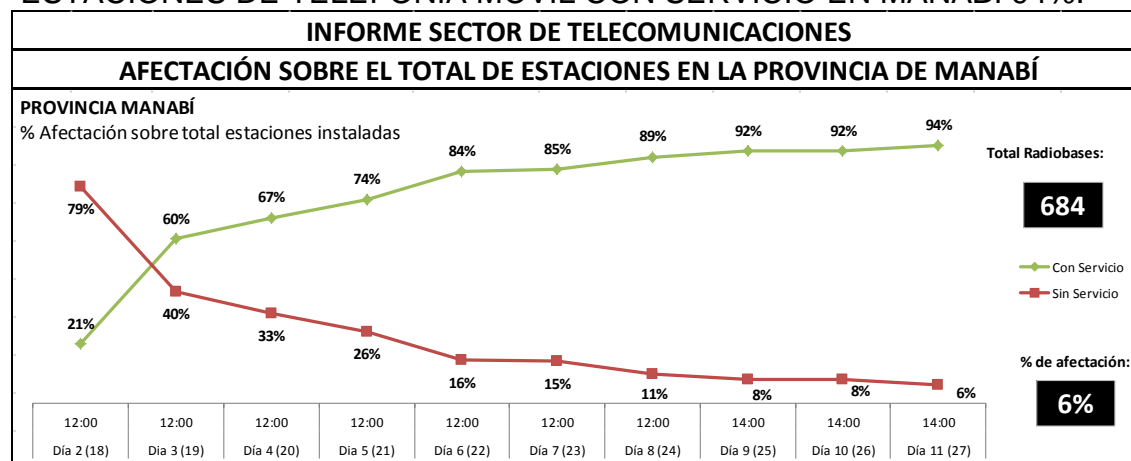
### ATENCIÓNES PSICOLÓGICAS

ACTIVIDADES	CANTIDAD
Atenciones individuales realizadas por los profesionales de psicología	2500
Personas atendidas en modalidad grupal	540
Voluntarios de salud que se trasladan a las zonas afectadas sensibilizados e informados en primeros auxilios psicológicos y autocuidado	347
Unidades móviles de la defensoría del pueblo brindando atención en salud mental con profesionales y voluntarios.	2
Contención emocional y descarga al personal de salud que labora en el SIS-ECU 911, Hospital Verdi Cevallos Balda y Coordinación Zonal de salud 4 así como también a otros funcionarios públicos	

## MESA 3: INFRAESTRUCTURA Y REHABILITACION - MTOP

### ANÁLISIS

ESTACIONES DE TELEFONÍA MÓVIL CON SERVICIO EN MANABÍ 94%.



**Movistar: 94%, CNT: 97%, Claro: 91%**

Total de Radiobases de las operadoras: 684 de las cuales 626 están con servicio.

➤ Los 3 operadores tienen SMS gratuitos. Movistar y CNT son ilimitados a nivel nacional. Claro son gratuitos hasta 1000 mensajes para las zonas afectadas.

➤ **CNT:**

- CNT en el cantón Jama instaló estación móvil operativa con un rango estimado de cobertura de 3 a 5 km.
- Se trasladaron 40 puntos de servicio emergente - PSE de telefonía móvil, a las provincias de Manabí y Esmeraldas. Actualmente, 9 están operando y el resto serán instalados paulatinamente.
- Se pusieron en funcionamiento tres líneas, sin costo, y un generador eléctrico para uso comunitario, en el Sector de Pedernales (Eloy Alfaro y Pedernales, diagonal al Parque Central). Similares carpas serán instaladas en Manta, Portoviejo y próximamente en Jama.



- Se activó, a todos los usuarios de CNT móvil prepago, el servicio de WhatsApp, de forma gratuita.
- Se procedió con la optimización del servicio pasa saldo, por el que los clientes pueden transferir minutos a sus seres queridos que se encuentran en las zonas de emergencia. Este servicio se activa enviando un SMS al 222 con el número del beneficiado y monto a transferir.
- Se implementaron tres estaciones de internet WIFI gratuito, en la zona del Parque Central de Pedernales.
- Se entregaron chips gratuitos prepago en Jama, con acceso a Facebook, WhatsApp y SMS libres.

➤ **Movistar:**

- Telefónica España habilitó a los usuarios de ese país un bono de 120 minutos gratuitos para llamadas a Ecuador.
- **Movistar** pone a disposición de la población un servicio gratuito de comunicación de **telefonía satelital** denominado puntos de servicio emergente (PSE). Actualmente 27 están operando en Manabí: Manta, Calceta, Portoviejo, Pedernales, Junín, Bahía, San Vicente, Chone, Sucre y Montecristi; y en Esmeraldas: Esmeraldas, Muisne, Chamanga, Atacames, Súa y San Lorenzo, priorizando en centros de salud y albergues.
- **Los (PSE) prestan servicios como:** prestan servicios como: recarga de terminales, 6 teléfonos con llamadas gratuitas, adicional un teléfono satelital de manera gratuita.
- **Se reparó cortes de fibra en varios tramos:** Babahoyo-Milagro, Manta-Jipijapa y Pedernales. Falta un tramo Portoviejo-Pichincha.
- **Ha instalado 2 radiobases móviles:** 1 en Portoviejo, (operativa), y otra en Pedernales (en proceso de instalación).
- **Entregó 83 teléfonos satelitales**
- Además, llegó un contingente de 6 bomberos especializados en desastres.

➤ **Claro:**

- Instaló **cuatro puntos de servicio emergente (PSE) en Manabí**, uno en Manta ubicado en el Manta Shopping, y el otro en Portoviejo ubicado en el Paseo Shopping Portoviejo. Se brinda servicio de recarga de batería, voz, red vía satélite, cambio y recambio de Chip y suministro de agua.

## AFECTACIONES TRANSPORTE

Se han habilitado todos los accesos a las zonas de afectación, con maquinaria propia del MTOP y maquinaria de empresas contratistas, empresas y personas voluntarias. Esta información está en constante actualización de acuerdo a las afectaciones que se producen en la RVE.

Mediante la Policía Nacional se coordina el apoyo para control de tráfico en puntos críticos de la Red Vial Estatal (Vías habilitadas un solo carril).

INFORMES DE VÍAS INHABILITADAS - MTOP	
PROVINCIAS	TRAMO
BOLÍVAR	CHILLANES - BUCAY
CHIMBORAZO	HUIGRA - PIEDRERO
PICHINCHA	ALÓAG - SANTO DOMINGO



AZUAY	VÍA CUENCA- MOLLETURO - EL EMPALME
LOJA	VÍA LOJA - CUENCA0

### Afectación de Aeropuertos y Puertos

INFRAESTRUCTURA	PROVINICA	AEROPUERTO/PUERTO	ESTADO
PUERTOS	MANABÍ	Autoridad Portuaria de Manta	Operativo con limitaciones

EVALUACIONES DE PUENTES			
EVALUACIONES	TOTAL	EVALUADOS A 24.04.2016	PORCENTAJE
PUENTES EN MANABI	125	38	30
PUENTES EN GUAYAS	126	10	8

- Diagnóstico general: Las áreas más afectas, identificadas por los geólogos son: San Vicente Briceño Pedernales, San Vicente San Isidro, San Isidro Chone.
- Recomendaciones generales: En zonas de relleno se han presentado los mayores daños, para lo cual será requerido estabilizar esos taludes con el fin de prevenir mayores afectaciones a la RVE.
- Se recomienda también comenzar por estabilizar taludes mayores a 30 metros en macizos rocosos bien fracturados



RESUMEN MAQUINARIA Y EQUIPOS OPERATIVO Y LABORANDO EN LOS DIFERENTES CENTROS DE INTERVENCIÓN EN LA PROVINCIA DE MANABÍ							
PROVINCIA	CANTÓN	NÚMERO	MAQUINARIA	Propietario		ACTIVIDAD	
				MTOP	Particular		
Manabí	BAHIA	1	EXCAVADORA		CATERPILAR	LIMPIEZA DE DERRUMBES	
		1	EXCAVADORA		DITECA	LIMPIEZA DE DERRUMBES	
		4	VOLQUETA		COOP VOLQUETAS PENINSULA DE SANTA ELENA	DESALOJO DE DERRUMBES	
		2	VOLQUETA		FOPECA	DESALOJO DE DERRUMBES	
	CALCETA	1	CARGADORA	MTOP MANABI			LIMPIEZA Y DESALOJO DE DERRUMBES
		2	CAMA BAJA		ODORISIO		TRASLADO DE EQUIPO Y MAQUINARIA PESADA
		4	VOLQUETA		ODORISIO		DESALOJO DE DERRUMBES
		1	CARGADORA		FOPECA		LIMPIEZA Y DESALOJO DE DERRUMBES
		1	EXCAVADORA		FOPECA		LIMPIEZA DE DERRUMBES
		1	TANQUERO		VERDU		TRANSPORTE DE AGUA Y CONTROL DE POLVO
		2	VOLQUETA		FOPECA		DESALOJO DE DERRUMBES
		1	TANQUERO		FOPECA		TRANSPORTE DE AGUA Y CONTROL DE POLVO
		2	EXCAVADORA		ODORISIO		LIMPIEZA DE DERRUMBES
		1	EXCAVADORA		ING JOSE PALACIOS		LIMPIEZA DE DERRUMBES
	CANOA	1	MINI CARGADORA	MTOP LOJA			LIMPIEZA DE DERRUMBES
		2	VOLQUETA	MTOP LOJA			DESALOJO DE DERRUMBES
		1	CARGADORA	MTOP GUAYAS			LIMPIEZA Y DESALOJO DE DERRUMBES
		1	VOLQUETA	MTOP GUAYAS			DESALOJO DE DERRUMBES
		1	CAMA BAJA	MTOP CAÑAR			TRASLADO DE EQUIPO Y MAQUINARIA PESADA
		5	VOLQUETA		EQUITESA		DESALOJO DE DERRUMBES
		1	MOTONIVELADORA		EQUITESA		LIMPIEZA Y DESALOJO DE DERRUMBES
		1	CARGADORA		EQUITESA		LIMPIEZA Y DESALOJO DE DERRUMBES
		1	TRACTOR		EQUITESA		LIMPIEZA
		2	EXCAVADORA		EQUITESA		LIMPIEZA DE DERRUMBES
	JAMA	2	CAMA BAJA		EQUITESA		TRASLADO DE EQUIPO Y MAQUINARIA PESADA
		1	TANQUERO		EQUITRANSA		TRANSPORTE DE AGUA Y CONTROL DE POLVO
		1	EXCAVADORA		CHINA CWE ECUADOR		LIMPIEZA DE DERRUMBES
		1	CARGADORA		CHINA CWE ECUADOR		LIMPIEZA Y DESALOJO DE DERRUMBES
		1	GRUA		CHINA CWE ECUADOR		CUBRIENDO EMERGENCIAS
		1	AMBULANCIA		CHINA CWE ECUADOR		CUBRIENDO EMERGENCIAS
		1	TANQUERO DE COMBUSTIBLE		CHINA CWE ECUADOR		TRANSPORTE DE COMBUSTIBLE PARA EQUIPO Y MAQUINARIA PESADA
		1	CAMION TALLER		CHINA CWE ECUADOR		ASISTENCIA TÉCNICA MECÁNICA
	MANTA	3	CAMA BAJA		CHINA CWE ECUADOR		TRASLADO DE EQUIPO Y MAQUINARIA PESADA
		1	TORRE DE ILUMINACION		CHINA CWE ECUADOR		ILUMINACIÓN PARA TRABAJOS NOCTURNOS
		4	TORRE DE ILUMINACION		EQUITRANSA		ILUMINACIÓN PARA TRABAJOS NOCTURNOS
		2	TORRE DE ILUMINACION		EQUITESA		ILUMINACIÓN PARA TRABAJOS NOCTURNOS
		6	VOLQUETA		VERDU		DESALOJO DE DERRUMBES
		2	EXCAVADORA		VERDU		LIMPIEZA DE DERRUMBES
		1	CARGADORA		VERDU		LIMPIEZA Y DESALOJO DE DERRUMBES
		2	CAMA BAJA		VERDU		TRASLADO DE EQUIPO Y MAQUINARIA PESADA
		1	CAMA BAJA		ENAMI		TRASLADO DE EQUIPO Y MAQUINARIA PESADA
		1	EXCAVADORA		ENAMI		LIMPIEZA DE DERRUMBES
	PEDERNALES	2	CARGADORA		EQUITRANSA		LIMPIEZA Y DESALOJO DE DERRUMBES
		1	CAMA BAJA		EQUITRANSA		TRASLADO DE EQUIPO Y MAQUINARIA PESADA
		1	CARGADORA	MTOP MANABI			LIMPIEZA Y DESALOJO DE DERRUMBES
		1	EXCAVADORA	MTOP MANABI			LIMPIEZA DE DERRUMBES
		1	CAMA BAJA	MTOP AZUAY			TRASLADO DE EQUIPO Y MAQUINARIA PESADA
		6	VOLQUETA	MTOP MANABI			DESALOJO DE DERRUMBES
		2	TANQUERO	MTOP MANABI			TRANSPORTE DE AGUA Y CONTROL DE POLVO
		1	TANQUERO	MTOP BOLIVAR			TRANSPORTE DE AGUA Y CONTROL DE POLVO
1		TANQUERO	MTOP EL ORO			TRANSPORTE DE AGUA Y CONTROL DE POLVO	
1		TANQUERO	MTOP TUNGURAHUA			TRANSPORTE DE AGUA Y CONTROL DE POLVO	
1		CAMA BAJA	MTOP MANABI			TRASLADO DE EQUIPO Y MAQUINARIA PESADA	
2		VOLQUETA	MTOP SANTA ELENA			DESALOJO DE DERRUMBES	
2		TORRE DE ILUMINACION		MEGA REND		ILUMINACIÓN PARA TRABAJOS NOCTURNOS	



RESUMEN DE EVALUACIÓN VISUAL PRELIMINAR DE EDIFICIOS SOLICITADOS POR LAS ENTIDADES				
Provincia	Ciudad	Nombre del Inmueble	Ubicación	Conclusion luego de la inspección visual
Manabi	Manta	Autoridad Portuaria de Manta	Av. 4 de noviembre	Edificio Operativo
Manabi	Manta	Banco Central Museo	Av. 4 de noviembre	Edificio Operativo
Manabi	Manta	SRI - Manta	Av. Flavio Reyes y Av. 22	Edificio Operativo
Manabi	Manta	Escuela de Marina de Pesca	Vía a Barbasquillo	Edificio Operativo
Manabi	Manta	Dirección Regional de los Espacios Acuáticos de Manabí	Av. 4 de noviembre	Edificio No Operativo, realizar análisis estructural.
Manabi	Portoviejo	CNT - Portoviejo	10 de Agosto y Francisco Pacheco	Edificio colapsado en un 40%.

## RESPUESTA

POLICÍA NACIONAL coordinó con los Jefes provinciales de Tránsito para la designación del servicio policial para control del tránsito en las vías que conducen a las zonas afectadas priorizando vehículos de asistencia o que transportan material de ayuda a la vez que se realiza un monitoreo del estado de las vías.

MIDUVI con el fin de atender la demanda de soluciones temporales para las familias afectadas por el sismo del 16 de abril, se está desarrollando la normativa para la entrega de bonos de emergencia para alquiler.

Al momento se está evaluando el número de familias afectadas en las distintas zonas, con el fin de obtener una base a intervenir.

Actualmente, se sigue alimentando la base de datos con la información sobre estimación de afectaciones en la zona de Muisne, para iniciar con el análisis y generación de propuestas.

## EVALUACIONES GEOLÓGICA DE MANABÍ

Diagnóstico general: Las áreas más afectas, identificadas por los geólogos son: San Vicente Briceño Pedernales, San Vicente San Isidro, San Isidro Chone.

Recomendaciones generales: En zonas de relleno se han presentado los mayores daños, para lo cual será requerido estabilizar esos taludes con el fin de prevenir mayores afectaciones a la RVE. Se recomienda también comenzar por estabilizar taludes mayores a 30 metros en macizos rocosos bien fracturados

## MESA 4: ATENCIÓN INTEGRAL - MIES

### ANÁLISIS

Repartición de la población por albergues y refugios

Tipo de establecimiento	Provincias	Cantón	Número	Familias	Personas
Albergues	Santa Elena	Santa Elena	1	7	30
	Bolívar	Guaranda	1	1	9
	Santo Domingo	La Concordia	3	87	362
	Pichincha	Quito	1	1	6
	Manabí	Portoviejo	1	347	970
	Manabí	Bahía de Caraquez	5	115	543
	Manabí	Canoa	1	500	2500
	Manabí	San Vicente	1	82	350
	Manabí	Pedernales	4	363	1685
	Manabí	Jama	4	420	1799
	Manabí	El Carmen	1	84	384
	Manabí	Chone	1	26	127
	Manabí	Flavio Alfaro	2	31	139
	Manabí	Rocafuerte	5	111	434





	Los Ríos	Babahoyo	3	64	240
	Imbabura	Cotacachi	1	2	7
	Esmeraldas	Muisne	4	290	1262
	<b>TOTAL</b>		<b>39</b>	<b>2531</b>	<b>10847</b>
Refugios	Manabí	Chone	5	1969	8252
	Manabí	Jama	6	543	1990
	Manabí	Sucre	2	32	150
	Manabí	Pedernales	14	1005	4270
	Manabí	Portoviejo	2	87	428
	Manabí	Manta	1	10	40
	Manabí	Bahía	2	11	56
	Esmeraldas	Muisne	15	418	2196
	Esmeraldas	Esmeraldas	3	21	85
	Pichincha	Rumiñahui	2	45	230
	Santo Domingo	Santo Domingo	8	55	218
	Santo Domingo	La Concordia	4	77	305
		<b>TOTAL</b>		<b>64</b>	<b>4273</b>
<b>TOTAL GENERAL</b>	<b>TOTAL DE FAMILIAS</b>		<b>6804</b>		
	<b>TOTAL DE PERSONAS</b>		<b>29067</b>		

\*La población se encuentra en una constante dinámica de movilización, los datos se encuentran en depuración.

Con el fin de poder responder a la demanda, se ha acoplado 8 refugios que pasaron a grado de albergue:

Área nuevo Terminal Terrestre, Sector Villegas (canchas vía El Carmen), Planada o estadio de Canoa, UNASUM, Ex Aeropuerto de Portoviejo, Escuela 3 de Noviembre, Parque Sucre, Jama Central

MATRIZ DE CONTROL DE ENTREGA Y RECEPCION DE KIT DE VIVERE DEL COMAL DE LA F.T. DEL 26-ABR-2016					
CENTRO DE ACOPIO /DISTRIBUCIÓN	CANTIDAD DE KIT				
	INGRESO DIARIO	EXITENCIAS	TOTAL PARA EL DÍA	TOTAL PARA EL (DIA - ENTREGADO)	SALTO (TOTAL SOBRANTE)
QUITO (PIFO)	403	29	432	432	0
GUAYAQUIL	20	300	320	91	229
CUENCA	69	2552	2621	0	2621
RIOBAMBA	600	2400	3000	1200	1800
SUPERMAXI QUITO	0	12000	12000	12000	0
MANTA	621	6693	7314	7314	0
ESMERALDAS	1110	10807	11917	1500	10417
PEDERNALES	2700	4903	7603	1150	6453
QUEVEDO	0	221	221	161	60
PORTOVIEJO	632	0	632	632	0
SANTA ELENA/LIBERTAD	82	1312	1394	1242	152
JARAMIJO	700	0	700	243	457
EL CARMEN	2340	1286	3626	292	3334
BAHIA	1000	416	1416	1416	0



TOTAL GENERAL	10277	42919	53196	27673	25523
---------------	-------	-------	-------	-------	-------

ATENCIÓN HUMANITARIA ENTREGADA A PERSONAS DAMNIFICADAS 27/ABRIL/2016 – 09h30

PROVINCIA	SECTORES	AGUA	KIT DE ALIMENTOS	KIT DE VESTIR	KIT DE DORMIR	KIT DE HIGIENE PERSONAL	KIT DE VAJILLA	KIT DE LIMPIEZA	KIT DE VESTIR	MENAJE COCINA COMUNITARIA	RACIONES ALIMENTICIAS
MANABÍ	Bahía		2100								
	Canoa	170	1000								
	Jobo		500								
	Convento (Chone)			1000							
	Boyacá (Chone)			500							
	Ricaurte (Chone)			1500							
	Chone		1200								
	Flavio Alfaro		500								
	Picoazá		1000								
	Jama		1200								
	Junín		800								
	Pedernales	2000	3650								
	Portoviejo	24542	10368								
	Calderón		500								
	San Gregorio		500								
	Bellavista		500								
	Cerezos		500								
	Florón		400								
	San Vicente		2750								
	La forestal		500								
	Manta	52500	8883								
	Matal		100								
	San Jacinto		200								
Rocafuerte		250									
Patrojal		100									
<b>TOTAL</b>	79212	37501	3000								
LOS RÍOS	Clemente Baquerizo		66		22	68	30	5			
	Bay Pass				115						
	Baba		4								
	Vinces		5		1						
	Bola de oro		6								
	San Ignacio		8		12						
	Sol brisas 2		56		19	5					
	Palenque		7		7		8				
	El desquite		2		2						
	Cerrito 2		4		4						
	Barreiro		12		2	1					
	Camilo Ponce		10								
	<b>TOTAL</b>		180		184	74	38	5			



ESMERALDAS	Esmeraldas		4295		2631	946			3635	13	
	<b>TOTAL</b>		4295		2631	946			3635	13	
PICHINCHA	San Miguel de los Bancos		5		17	18	0	0			3
	Pedro Vicente Maldonado		6		3	0	0	1			0
	Puerto Quito		27		19	16	17	2			105
	<b>TOTAL</b>		38		39	34	17	3			108
<b>TOTAL NACIONAL</b>		<b>79212</b>	42014	3000	2854	1054	55	8	3635	13	108

## RESPUESTA

- **SENAGUA:** Se ha realizado las respectivas coordinaciones con el personal para que llegue agua segura tanto a los albergues como a los refugios.
- **MSP:** Nos informa que en cada refugio cuenta con dos equipos de Atención Integral de Salud EAIS
- **REGISTRO CIVIL:** Se encuentra realizando las actas de defunciones y posteriormente se realizarán brigadas para la obtención de cédulas de ciudadanía.
- **MTT8:** Petro Ecuador dispone de 2000 colchones para donar a albergues en la ciudad de Esmeraldas. Se coordinó transporte y envío.
- **MTT5:** Se trabajó en el protocolo para personas sin acompañamiento de algún familiar
- **SETEDIS:** Se encuentra en el COE Provincial y Nacional realizando seguimiento de personas con discapacidad. Se ha socializado mediante redes sociales, TV, radio etc. la estrategia comunicacional para dar a conocer las medidas de protección para personas con discapacidad en caso de sismos
- **MTT4, UNIVERSIDADES:** En coordinación con las Universidades Central y católica se movilizaron 15 psicólogos para que realicen intervención psicológica. Equipos de atención psicosocial realizan una evaluación psicológica en el territorio de Bahía Pedernales.
- **MTT4: CUERPO DE INGENIEROS:** Presentación de propuesta de campamentos permanentes con OIM.
- **PMA:** Propuesta de metodología para estimación de entrega de kits o tickets con Corporación la Favorita.
- **FUERZAS ARMADAS:** Coordinación de vuelos para funcionarios de instituciones de la MTT4.
- **Ministerio Coordinador de Seguridad:** Reunión con el propósito de coordinar acciones interinstitucionales que permitan contrastar información y contar con una base de datos georreferenciada, sobre las personas damnificadas que se encuentran ubicadas en los albergues.
- **Ministerio Coordinador de Seguridad:** Participación en la reunión convocada por el Ministerio Coordinador de Seguridad, con el propósito de definir acuerdos interinstitucionales para atender el compromiso presidencial: "Programación de albergues, presupuesto y soluciones definitivas".

## MESA 5: SEGURIDAD INTEGRAL DE LA POBLACION - MICS

### ANÁLISIS

PERSONAL MOVILIZADO			
PROVINCIA DESTINO	CANTÓN DESTINO	INSTITUCIÓN	CANTIDAD
ESMERALDAS	ESMERALDAS	FF.AA.	423
MANABÍ	MANABÍ		8156
GUAYAS	GUAYAS		1592
SANTA ELENA	SANTA ELENEA		7



SANTO DOMINGO	SANTO DOMINGO		154
	LOS RÍOS		7
OTRAS JURISDICCIONES	OTRAS JURISDICCIONES		4169
SUBTOTAL			14508
MANABÍ	PORTOVIEJO*	MJDHC	22
ESMERALDAS	ESMERALDAS*		10
SANTO DOMINGO DE LOS TSÁCHILAS	SANTO DOMINGO*		4
GUAYAS	GUAYAQUIL		4
LOS RÍOS	QUEVEDO		3
	BABAHOYO		3
IMBABURA	IBARRA		3
CARCHI	TULCÁN		1
BOLÍVAR	GUARANDA		2
MANABÍ	BOLÍVAR - CALCETA		20*
SUBTOTAL			52
MANABI	BAHÍA	PPNN	139
	CALCETA		135
	CANOA		125
	JAMA		90
	MANTA		571
	PEDERNALES		1679
	PORTOVIEJO		1125
	CHONE		116
	ROCAFUERTE		50
ESMERALDAS	ESMERALDAS	659	
LOS RIOS	QUEVEDO	227	
SUBTOTAL			4916
FUERZA PROPIA			3911
TOTAL			8827
MANABI	PORTOVIEJO	ECU	92
ESMERALDAS	ESMERALDAS	ECU	75
MACHALA	MACHALA	ECU	85
GUAYAS	SAMBORONDON	ECU	106
PICHINCHA	QUITO	ECU	187
SUBTOTAL			545
MANABI, ESMERALDAS	FISCALES	FGE	34
	SECRETARIOS	FGE	11
	MÉDICOS LEGALES Y DISECTORES	FGE	13
	BIOLOGOS FORENSES	FGE	4
SUBTOTAL			62
TOTAL			23994

**RECURSOS MOVILIZADOS**

Provincia Destino	Cantón Destino	Institución	Tipo	Cantidad
-------------------	----------------	-------------	------	----------



MANABÍ, ESMERALDAS, GUAYAS, SANTA ELENA, SANTO DOMINGO	PEDERNALES, PORTOVIEJO, MANTA, BAHIA, JAMA, CHONE, EL CARMEN , TOSAGUA, MUISNE, ESMERALDAS, GUAYAQUIL, SALINAS, SANTA ELENA, SANTO DOMINGO.	FF.AA.	VEHICULOS	696
			EMBARCACIONES	78
			AERONAVES	38
Subtotal				812
ESMERALDAS		PPNN	MEDIOS DE TRANSPORTE	611
MANABI			MEDIOS DE TRANSPORTE	1363
SANTO DOMINGO	SANTO DOMINGO		MEDIOS DE TRANSPORTE	446
Subtotal				2420
Manabí	Portoviejo*	MJDHC	Buses	6
Manabi	Portoviejo*	MJDHC	Camionetas	1
Esmeraldas	Portoviejo*	MJDHC	Camionetas	2
Santo Domingo de los Tsachilas	Santo Domingo*	MJDHC	vehiculos Vitara SZ	2
Manabí	Manta	MJDHC	vehiculos SZ	1
Manabi	Bahia	MJDHC	vehiculos SZ	1
Manabí	Portoviejo*	MJDHC	Buseta	1
Cotopaxi	Latacunga	Anti	camión	1
Manabí	Portoviejo*	Anti	camión	2
Manabí	Portoviejo*	Policia Nacional	Camionetas	1
Manabí	Bolívar - Calceta	MJDHC	vehículos SZ	3
Subtotal				21
MANABI	PEDERNALES	CUERPO DE BOMBEROS	AMBULANCIAS	3
			CAMION LOGISTICO	1
			CAMIONETA	12
			VEHICULO GRANDE	1
			VEHICULO COMUNICACIONES	1
			CAMIONETA TEGNOLOGIA	1
	MANTA		TRAILERS MUNICIPIO Y CBDMQ	2
			TRAIL-BLAZER	1
			BUS	1
			CAMIONETA	1
			CAMIONETA PREHOSPITALARIA	1
Subtotal				25
COTOPAXI	LATACUNGA	ANT	CAMION	2
ESMERALDAS	ESMERALDAS		TRACTO CAMION	1
ESMERALDAS	ESMERALDAS		CAMIONETA	2
ESMERALDAS	ESMERALDAS		PLATAFORMA	2
ESMERALDAS	ESMERALDAS		CAMION	14
ESMERALDAS	MUISNE		CAMION	2
ESMERALDAS	MUISNE		BUS	4
ESMERALDAS	MUISNE		VOLQUETA	10
GUAYAS	GUAYAQUIL		CAMION	1
GUAYAS	GUAYAQUIL		BUS	12



MANABI	BAHIA		BUS	1
MANABI	BAHIA		CAMION	1
MANABI	CALCETA		CAMION	3
MANABI	CANOA		AVIÓN (TAME)	1
MANABI	CANOA		BUSETA	1
MANABI	CANOA		CAMION	2
MANABI	CHONE		BUS	2
MANABI	CHONE		TRACTO CAMION	3
MANABI	CHONE		CAMION	7
MANABI	CRUZITA		CAMION	5
MANABI	JAMA		TRACTO CAMION	1
MANABI	JAMA		CAMION	7
MANABI	JIPIJAPA		CAMION	1
MANABI	MANTA		PLATAFORMA	2
MANABI	MANTA		CAMIONETA	3
MANABI	MANTA		BUSETA	5
MANABI	MANTA		TRACTO CAMION	8
MANABI	MANTA		TRAILER	9
MANABI	MANTA		TANQUERO	28
MANABI	MANTA		VOLQUETA	76
MANABI	MANTA		BUS	101
MANABI	MANTA		CAMION	118
MANABI	MUISNE		VOLQUETA	5
MANABI	PEDERNALES		TRAILER	1
MANABI	PEDERNALES		BUSETA	4
MANABI	PEDERNALES		TRACTO CAMION	8
MANABI	PEDERNALES		PLATAFORMA	9
MANABI	PEDERNALES		CAMIONETA	28
MANABI	PEDERNALES		VOLQUETA	105
MANABI	PEDERNALES		TANQUERO	124
MANABI	PEDERNALES		CAMION	157
MANABI	PEDERNALES		BUS	299
MANABI	PORTOVIEJO		FURGON	2
MANABI	PORTOVIEJO		GRAND-VITARA	2
MANABI	PORTOVIEJO		BUS	2
MANABI	PORTOVIEJO		CAMION	2
MANABI	PORTOVIEJO		PLATAFORMA	4
MANABI	PORTOVIEJO		TRAILER	4
MANABI	PORTOVIEJO		TRACTO CAMION	9
MANABI	PORTOVIEJO		VOLQUETA	57
MANABI	PORTOVIEJO		TANQUERO	59
MANABI	PORTOVIEJO		CAMIONETA	86
MANABI	PORTOVIEJO		BUS	114
MANABI	PORTOVIEJO		CAMION	119
MANABI	SAN VICENTE		CAMION	1
MANABI	SAN VICENTE		TANQUERO	2



MANABI	SAN VICENTE - BAHÍA		CAMION	10
MANABI	SAN VICENTE - PARROQUIA CANOA		BUSETA	3
PICHINCHA	QUITO		CAMIONETA	1
PICHINCHA	QUITO		TRAILER	1
PICHINCHA	QUITO		BUS	16
PICHINCHA	QUITO		CAMION	16
SANTO DOMINGO	SANTO DOMINGO		CAMION	1
<b>TOTAL</b>				<b>1686</b>
MANABI		FGE	CAMION ISOTERMICO	3
				3
Total Recursos				<b>4967</b>
<b>Recursos de Comunicación</b>				
MANABI	PORTOVIEJO	ECU	HANDI	20
PICHINCHA	QUITO		HANDI	10
			Total	30

## RESPUESTA

INSTITUCION	ACCIONES
MINISTERIO DEL INTERIOR	Se continua con el Plan de vacunación garantiza el buen estado de salud de los servidores policiales.
	La Vía Alóag - Santo Domingo en kilómetro 58 y 62 existe deslizamientos de tierra. No se registran víctimas
	La Vía alterna de Quito a Santo Domingo es: Calacalí - Nanegalito - Los Bancos - Puerto Quito - La Concordia - Sto Domingo
	Funcionarios del MDI, entregaron víveres en sectores alejados de Pedernales
	Efectiva labor en el hallazgo de desaparecidos ha ejecutado la DINASED, en Manabí
	Resguardo policial en zonas afectadas es permanente para garantizar seguridad de comerciantes y ciudadanía.
	En coordinación con PN se siguen abriendo negocios en Pedernales
	En coordinacióón con PN y FFAA se continua entregando donaciones en Pedernales
	Se dispone reforzar los patrullajes en Pedernales
	Reunión de coordinación de la MTT5
	El señor ministro del Interior, indica que iba a empezar el proceso de demolición pero el día de ayer no hubo maquinaria trabajando. Desde el centro de Pedernales, hay muchas edificaciones que necesitan se demolidas, el ministro del Interior, anunció que son 1.159 las edificaciones que tienen fallas graves
	Al momento se registran 3 fallecidos y 4 personas desaparecidas/desbordamiento río Damas
	Voluntariamente se acaba de entregar Carlos A. G. de 21 años de edad, el reo que se fugo el pasado fin de semana
	La P.N recaptura tres internos de cárcel ,el rodeo fueron recapturados en Manabí
	Representantes de NNUU afirman que se está preparando asistencia para Ecuador de USD72 millones
	El Señor Viceministro del Interior, Diego Fuentes informa que poco vuelve la normalidad en Pedernales, los comercios ya están atendiendo, las calle están despejadas
	Se coordinó grupos de rescate, protocolos, albergues, siempre garantizando el orden público y la seguridad de la población
se expone a los embajadores el funcionamiento de Puesto de Mando Integral para asistencia a ciudadanía.	
Gobernacion de Santo Domingo de los Tschailas informa que personas damnificadas del fueron llevadas al albergue d la casa d Retiros Juan XXIII y al ex Recinto Ferial	



	Embajadores y delegación internacional de NNUU realizan visita a mando militar de Pedernales.
	Equipo cubano se despide y retorna a su país natal. Gracias #Cuba por su trabajo profesional y comprometido
	Señor Viceministro Diego Fuentes y Delegación Internacional y Embajadores inician recorrido por zonas afectadas de Pedernales
	El señor Ministro informa que la DINASED localizó a persona reportada como desaparecida durante terremoto, ya sólo restan 4 denuncias por investigar
	Autoridades locales acompañan a delegación internacional y embajadores en recorrido por Pedernales
	Informe de Situación de Alluriquín ,SantoDomingo confirma cuatro fallecido y 300 afectados. Fuente @PoliciaEcuador
	Polica Nacional realiza evacuación de personas atrapadas en vehículos, deslave en vía Alóag-StoDomingo
	En el recorrido del señor Ministro manifiesta que ha sido una zona muy afectada, pero con trabajo de todo un país y apoyo internacional, saldremos adelante
	señor Ministro informa desde Puesto de Mando Integral se han coordinado oportunas acciones para garantizar el bienestar de la ciudadanía
	El señor presidente y autoridades recorren Alluriquín, zona afectada por desbordamiento de río Damas
	Puesto de Mando Integral opera desde hoy en Centro Gerontológico de Pedernales
	Esta tarde visitó Pedernales el señor José Serrano, ministro del Interior, lugar donde se instalará un albergue permanente donde habitarán alrededor de unas 2500 personas el que cubrirá las necesidades básicas en salubridad, alimentación, vestuario y prevenir delitos de diversa índole a grupos vulnerables como menores de edad, mujeres, personas con discapacidad y adultos mayores.
	Señor José Serrano, ministro del Interior informa que los embajadores y delegación internacional conocieron modelo de gestión en zona cero.
	El señor presidente de la Republica visitó el albergue de la Unidad Educativa Agustín Ocampo en La Concordia SantoDomingo
	Dr. José Serrano destaca la labor y se siente orgulloso por las acciones cumplidas por la Policía Nacional y Fuerzas Armadas
	El Dr. Serrano reconoce el apoyo internacional recibido y destaca que ha sido sumamente importante para garantizar asistencia y ayuda a damnificados
	El Ministro del Interior en coordinacion con la empresa privada y las acciones conjuntas realizadas informa que han permitido habilitar otra carpa para asistencia a damnificados por terremoto
	El Dr. Serrano se encuentra desarrollando sus actividades en territorio e indica que la zona ha sido muy afectada, pero con trabajo de todo un país y apoyo internacional, saldremos adelante.
	El ministro del Interior junto al embajador de UK e ingenieros evaluaron la infraestructura en zonas afectadas en Pedernales.
	Se dispone continuar con el control y orden público y seguridad ciudadana
	Coordinación interinstitucional con PN con el fin de actualizar datos
	Coordinación interinstitucional con el MICS para actualizar datos para difusión
	Dr. José Serrano realiza reunión con delegados interinstitucionales para ultimar detalles para el inicio del proceso de demolición de las edificaciones afectadas en Pedernales , asi como también acciones ejecutadas.
	Reunión de coordinación de la MTT5
F.G.E.	La Fiscalía General del Estado realiza la coordinación y dirección de actividades de investigación y técnico jurídicas para la identificación de víctimas mortales, en apoyo con el Sistema Integrado de Investigación, capacidad de reacción ante cualquier delito.
	Se ha movilizado a 46 fiscales, 25 secretarios y 17 médico legistas
	Se realizó la movilización de 3 furgones ISO Térmicos para entrega de cadáveres.
	Se ha realizado el protocolo de 587 cadáveres
	Se reactivó la atención a la ciudadanía en todos los casos de delitos flagrantes. De allí que para la recepción de las denuncias y su judicialización, la Fiscalía General del Estado y las demás instituciones de ese sector habilitaron varios puntos de atención urgente en las ciudades afectadas por el terremoto del pasado 16 de abril.
	Se activó un sistema de reporte de personas desaparecidas, que se puede reportar de tres formas, esto es: mediante correo electrónico <a href="mailto:desaparecidossterremoto@fiscalia.gob.ec">desaparecidossterremoto@fiscalia.gob.ec</a> , al vínculo <a href="http://goo.gl/9oBlxd">http://goo.gl/9oBlxd</a> que se encuentra habilitado en la página web institucional <a href="http://www.fiscalia.gob.ec">www.fiscalia.gob.ec</a> ; y una tercera opción son las cuentas de Fiscalía en redes social. En Twitter, la cuenta es @FiscaliaEcuador y en Facebook es Fiscalía General del Estado. En estas pueden enviar la información con el 'hashtag' #desaparecidosTFiscalia, allí se encontrará un formulario virtual en el que deberán subir datos de las personas a las que se buscan.





Cuerpo de Bomberos	Retorno del personal del CBQ
Fuerzas Armadas	Realizan actividades de búsqueda y rescate en la zona del desastre.
	Administración y seguridad de los centros de acopio de donaciones
	Transporte terrestre, aéreo y fluvial de ayudas.
	Distribución de ayudas y kits alimenticios en las poblaciones afectadas.
	Patrullajes de seguridad en las poblaciones afectadas.
	Remoción de escombros en todas las poblaciones afectadas.
	Participar en las diferentes mesas técnicas de trabajo tanto en el Comité de Operaciones de Emergencia Nacional, provinciales y cantonales.
	Preparación de kits de víveres para la población afectada.
	Seguridad en los sectores estratégicos del Estado.
	Entrega desde el viernes 22 de abril se entregaron 101276 kits alimenticios compuestos por raciones de tres días para cuatro personas por familia.
MJDHC	Elaboración de féretros, sábanas, toldos, toallas ropa interior en los talleres de los Centros de Rehabilitación Social, mismos que serán donados para las víctimas del siniestro.
	Elaboración en los CPL de panes, mismos que son donados a las víctimas del siniestro
	Recolección de donaciones para funcionarios y para ciudadanía en general
	En elaboración de carpas, muletas, ventanas y puertas
	PPLs entregados voluntariamente y recapturados 66
	Desplazamiento del primer grupo de voluntarios de funcionarios a Calceta
Agencia Nacional de Tránsito	878 vehículos con traslado de viveres, ropa, medicina, combustible y otros
	527 vehículos con traslado de personal de cruz roja, policía, ejército, bomberos, voluntarios
	208 vehículos con galones de agua

## MESA 6: PRODUCTIVIDAD Y MEDIOS DE VIDA - MCPEC

### ANÁLISIS

#### AFECTACIONES SECTORES PRODUCTIVOS - MAGAP



#### MERCADOS MINORISTAS MANABI

MERCADO	OPERATIVIDAD
Pedernales	Cerrado
Bolívar/calceta	Cerrado
Manta	Cerrado Tarqui/ Centro- Los Esteros funcionando
Jama	Parcialmente funcionando
Bahía de Caraquez/ Sucre	Parcialmente funcionando
San Vicente	Parcialmente funcionando
Montecristi	Parcialmente funcionando
Chone	Parcialmente funcionando
Rocafuerte	Parcialmente funcionando
Portoviejo	Parcialmente funcionando



CLASIFICACIÓN POR TIPO DE INDUSTRIA MIPRO

PROVINCIA	CANTÓN	AFECTACIÓN PROMEDIO	INDUSTRIA	COMERCIO	ARTESANIA	TOTAL EMPRESAS AFECTADAS
MANABI	PORTOVIEJO	57%	5%	90%	90%	2690
	CHONE	32%	2%	50%	5%	383
	MANTA	51%	5%	80%	NA	2798
	MONTECRISTI	23%	10%	40%	10%	225
	JAMA	57%	NA	100%	100%	47
	FLAVIO ALFARO	28%	NA	50%	5%	45
	SUCRE	36%	2%	50%	20%	185
ESMERALDAS	PEDERNALES	80%	NA	100%	100%	417
	ESMERALDAS	3%	NA	5%	8%	107
LOS RIOS	MUISNE	44%	NA	50%	30%	56
	VINCES	8%	NA	10%	10%	36

## RESPUESTA

### MINTUR

- Se ha vinculado a las misiones diplomáticas acreditadas en el país para apoyo con sus conciudadanos afectados por el terremoto.
- Se han identificado las afectaciones en 82 establecimientos turísticos de los cantones Portoviejo, Manta y Pedernales. El equipo técnico del MINTUR realizará una estimación económica en la infraestructura de alojamiento turístico.
  - Se continúa determinando el número de empleados por establecimiento y la afectación en función de la afectación de infraestructura.

**MIPRO** : Contacto progresivo con industrias para conocer evaluación de daños: infraestructura, maquinaria, personal. Se está tomando contacto con gremios por ejemplo atunero.

**MCE**: Atención de certificación de origen de Manta se atiende desde Guayaquil.

Coordinación para la atención de la carga trasladada del Puerto de Manta al Puerto de Guayaquil. Revisión de Salvaguardias.

## MESA 7: EDUCACION, CULTURA, PATRIMONIO Y AMBIENTE - MINEDUC

### ANÁLISIS

Afectación en las provincias de Manabí y Esmeraldas (Muisne)		
NIVEL DE AFECTACIÓN	IE	% ESTUDIANTES
Nivel 0 – Sin afectación	1618	67%
Nivel 1 – Daños leves	394	16%
Nivel 2 – Daños Medios	78	3%
Nivel 3 – Daños severos	88	4%
En evaluación	248	10%
<b>TOTAL</b>	<b>2.426</b>	<b>100%</b>



Afectación en Educación Superior					
TIPO	PROVINCIA	NIVEL DE AFECTACIÓN			Total
		Alto	Medio	Bajo	
Instituto técnico / tecnológico	Azuay	0	0	1	1
	Esmeraldas	0	1	1	2
	Guayas	0	0	6	6
	Manabí	0	0	4	4
	Santo Domingo De Los Tsáchilas	0	0	2	2
Universidad	Bolívar	0	1	0	1
	Esmeraldas	0	0	1	1
	Guayas	0	0	3	3
	Los Ríos	0	0	1	1
	Manabí	2	3	1	6
<b>TOTAL</b>		<b>2</b>	<b>5</b>	<b>20</b>	<b>27</b>

PATRIMONIO CULTURAL AFECTADO					
PROVINCIA	CATEGORIA	Alto	Medio	Bajo	TOTAL
Azuay	Inmueble	0	3	0	3
Bolívar	Inmueble	1	4	0	5
Cañar	Inmueble	0	0	2	2
Chimborazo	Arqueológico	0	1	0	1
	Inmueble	0	0	1	1
Cotopaxi	Arqueológico	0	1	0	1
	Inmueble	1	2	0	3
Esmeraldas	Archivos	1	0	0	1
	Biblioteca	0	0	1	1
	Museo	1	0	0	1
Guayas	Archivos	0	1	0	1
	Inmueble	1	8	13	22
	Museo	0	3	1	4
Imbabura	Archivos	0	0	1	1
	Inmueble	0	1	0	1
	Museo	0	0	1	1
Manabí	Archivos	2	1	0	3
	Arqueológico	1	1	0	2
	Biblioteca	3	0	0	3
	Inmueble	8	3	2	13
Pichincha	Museo	2	1	0	3
	Archivos	0	1	1	2
	Biblioteca	0	0	1	1
Pichincha	Inmueble	1	2	2	5
	<b>TOTAL</b>	<b>22</b>	<b>33</b>	<b>26</b>	<b>81</b>

DEPORTE					
PROVINCIA	CATEGORÍA	NIVEL DE AFECTACIÓN			TOTAL
		Alto	Medio	Bajo	
Esmeraldas	Estadio	0	1	0	1
Manabí	Coliseo	2	0	2	4
	Estadio		0	5	5
	Complejo	2	1	8	11
Santo Domingo de los Tsáchilas	Ciudad Deportiva	0	1	0	1
<b>TOTAL</b>		<b>4</b>	<b>3</b>	<b>15</b>	<b>22</b>



AMBIENTE				
PROVINCIA	CATEGORIA	NIVEL DE AFECTACIÓN		TOTAL
		Alto	Bajo	
Guayas	Área de Recreación	0	1	2
Manabí	Parque Nacional	0	1	1
	Refugio de Vida Silvestre	1	0	1
Napo	Reserva Ecológica	0	1	1
Pichincha	Refugio de Vida Silvestre	0	1	1
Santa Elena	Área de Producción de Fauna	0	1	1
TOTAL		1	5	6

## RESPUESTA

### MINEDUC:

- Ministro declaró inicio de actividades escolares en régimen costa, el 2 de mayo de 2016, excepto la provincia de Manabí y Esmeraldas (Muisne).
- En la provincia de Manabí y Esmeraldas (Muisne), desde el 2 de mayo se realizarán actividades recreativas, “Juntos Nos Levantamos”, las cuales se dividen en 3 etapas:
  - Etapa 1: Soporte emocional y actividades recreativas. (2 de mayo)
  - Etapa 2: Educación emocional. (de 2 a 4 semanas)
  - Etapa 3: Educación formal. (inicia 4 de julio)
- Apertura del proceso de sectorización para docentes afectados (aportando al bienestar psicológico y social de los docentes que trabajan en zonas afectadas), el 22 de abril se iniciará el registro de solicitudes para el proceso y dos semanas después, se publicarán los resultados.
- Coordinación con el MIES, SGR Y GAD's Municipales, la apertura de Instituciones Educativas como albergues temporales.

### MAE:

- Se dispone de 1.292 metros cúbicos de madera para utilizarse en construcción de infraestructura (albergues-refugios) y ataúdes.
- Se reapertura ingreso a áreas protegidas en la provincia de Guayas, El Oro y Santa Elena.
- Se coordina con Policía Nacional, el resguardo de los albergues de Chamanga del cantón de Muisne, debido al asalto suscitado en horas de la madrugada de hoy 27 de abril de 2016, y hace 3 días en Muisne.
- Evaluación inicial de daños a las instituciones de educación superior y técnica.
- Suspensión de actividades académicas en 5 universidades, como medida de prevención y apoyo a la población afectada.
- Institutos Técnicos y Tecnológicos públicos, iniciarán actividades académicas el 23 de mayo, de acuerdo al cronograma establecido.
- Se conformó comisiones técnicas de trabajo entre Universidades y Escuelas Politécnicas, para trabajar en la provincias de Manabí y Esmeraldas, según los siguientes temas:
  - Salubridad e Higiene Pública
  - Análisis y Evaluación de Estructuras
  - Reconstrucción Urbana y Planificación Futura
  - Análisis de Riesgos Sísmicos
  - Alimentación y Nutrición



## MESA 8: INFRAESTRUCTURA ESTRATÉGICA

### ANÁLISIS

#### SECTOR ELÉCTRICO

- Actualmente trabajan de todos los frentes, alrededor de 796 técnicos con equipo de apoyo, como: camionetas, canasta, grúas, pertenecientes todos los estamentos del sector eléctrico, que realizan reparaciones mayores en todas las etapas funcionales del sistema.
- **Sistema de Transmisión [230/138 kV]:** Se encuentra operando normalmente al 100% desde el 18 de abril de 2016.
- **Sistema de Subtransmisión [69 kV]:** Se encuentra operando normalmente al 100% desde el 26 de abril de 2016.
- **Sistema de Distribución [MT/BT/AP]:** Actualmente el sistema de distribución de electricidad [SDE] está repuesto en 93,8%. Las zonas urbanas se encuentran reestablecidas en mayor parte a excepción de las zonas cero. Se continúan los trabajos de mantenimiento en redes de medio, bajo voltaje y alumbrado público en zonas rurales.
- **Zonas 0:** Existen zonas de desastre acordonadas por personal policial y militar, para evitar riesgos mayores en pérdidas humanas por los trabajos de demolición y remoción de escombros. En los sitios que han sido factibles se ha dotado parcialmente de servicio de alumbrado público.
- Con la energización de la Línea San Vicente - Jama - Pedernales, las poblaciones de **San Vicente, Jama, Pedernales y Canoa** se encuentran servidas desde el Sistema Nacional Interconectado, por ende el 100% de la Subtransmisión a 69 kV se halla operativo. El día de hoy se toma carga desde las S/E Pedernales y S/E Jama, no siendo necesario operar en isla eléctrica con generación puntual.

PROVINCIA	CANTON	22-abr	23-abr	24-abr	25-abr	26-abr	27-abr
		Porcentaje del Sistema con servicio					
MANABÍ	PORTOVIEJO	93%	94%	94,5%	95,0%	95,5%	95,8%
	24 DE MAYO	94%	95%	96%	96%	96,5%	97,0%
	BOLIVAR (CALCET.	90%	91%	92%	93%	94,0%	95,0%
	CHONE	88%	90%	91%	92%	93,0%	93,5%
	EL CARMEN	100%	100%	100%	100%	100,0%	100,0%
	FLAVIO ALFARO	80%	85%	87%	90%	92,0%	92,3%
	JAMA	20%	30%	40%	41%	50,0%	53,0%
	JARAMIJÓ	91%	92%	93%	94%	94,5%	94,8%
	JIPIJAPA	97%	98%	98,5%	99,0%	99,0%	99,0%
	JUNÍN	91%	92%	93%	94%	94,5%	95,0%
	MANTA	89%	90%	91,5%	92,0%	92,5%	93,0%
	MONTECRISTI	99%	100%	100%	100%	100,0%	100,0%
	OLMEDO	98%	99%	99%	99%	100,0%	100,0%
	PAJAN	98%	98%	98,5%	99,0%	99,5%	99,5%
	PEDERNALES	35%	38%	50%	51%	60,0%	61,0%
	PICHINCHA	100%	100%	100%	100%	100,0%	100,0%
	PUERTO LÓPEZ	100%	100%	100%	100%	100,0%	100,0%
ROCAFUERTE	98%	98%	99%	99%	99,5%	99,5%	
SAN VICENTE	88%	89%	91%	92%	92,5%	93,0%	
SANTA ANA	98%	99%	99%	100%	100,0%	100,0%	
SUCRE (BAHÍA)	73%	74%	75%	76%	79,0%	81,0%	
TOSAGUA	92%	93%	94%	95%	95,5%	96,0%	
<b>PROMEDIO</b>		<b>90%</b>	<b>91%</b>	<b>92%</b>	<b>93%</b>	<b>93,5%</b>	<b>93,8%</b>



## SECTOR TELECOMUNICACIONES

### PORCENTAJE DE SERVICIO DE TELEFONÍA MÓVIL POR CANTÓN:

- Junín, Paján, Pichincha, Tarqui, Manga del Cura, Puerto López, Tosagua, El Carmen, San Vicente, Jama, San Isidro, 24 de mayo, Jipijapa, Tosagua, Santa Ana, Flavio Alfaro 100%, Montecristi 97%, Manta 90%, Portoviejo 90%, Jaramijó 85%, Pedernales 91%, Rocafuerte 71%, Sucre 93%, , Bolívar 83%. Chone 98%. Actualmente el sector de telecomunicación tiene una cobertura de 94% en la provincia de Manabí.

## SECTOR HIDROCARBUROS

### DESPACHO DE COMBUSTIBLES LÍQUIDOS

- En el sector hidrocarburífero, el despacho de combustibles: Gasolina, Diésel y Gas de Uso Doméstico (GLP) a nivel nacional está garantizado.
- En Manabí 92 de las 97 estaciones de servicio trabajan con normalidad.
- En Pedernales, de 3 estaciones, 2 están funcionando con normalidad y disponen de combustible suficiente de diésel y gasolina.
- En Manta de 14 estaciones de servicio, 10 están operando con total normalidad, El Palmar; Ruta del Sol; Petrolíder; Aeropuerto; Ciudad Rodrigo; AMCO; Malecón; Spondylus; Aeropuerto de Primax y Ludazamcor.
- Petroecuador ha mantenido reuniones de coordinación con la ARCH. con el fin de garantizar el abastecimiento de combustible en las zonas de desastre.

### GAS LICUADO DE PETRÓLEO (GLP)

- Hoy 27 de abril de 2016, se despachó un vehículo desde Santo Domingo, uno a Montecristi, (204 cilindros), otro en la ruta El Carmen Pedernales (190 cilindros), el tercero exclusivo para Pedernales (170 cilindros) y el cuarto para Cojimíes (200 cilindros), a la ciudad de Manta 378 cilindros, 107 cilindros para San Jacinto y 504 cilindros hacia Bahía de Caráquez y San Vicente, donados por la Fundación FUEL RELIEF FUND.
- En Pedernales se está realizando la venta directa de GLP, rotando por los UPC y luego instalándose en el Estadio Municipal. Todos los días se abastece a Pedernales alrededor de 190 cilindros de GLP.
- 89 de los 97 depósitos de venta al público operan con normalidad; los ocho restantes no se encuentran operativos, de los cuales tres pertenecen a Pedernales, uno a Manta, tres a Portoviejo y uno a Sucre.

## RESPUESTA

- En la periferia de la zona cero de Portoviejo, se emprendieron acciones para restablecer el sistema de alumbrado público.
- Instalación de 16 luminarias en el centro de acopio general de Portoviejo, ubicado en la brigada Manabí.
- En la periferia de la zona cero de Manta se emprendieron acciones para restablecer el servicio.
- Se reforzaron los grupos de mantenimiento en Manta, Portoviejo, Bahía de Caráquez, Pedernales, Jama, Calceta y Tosagua, para reforzar los trabajos de bajo voltaje y dar atención con el servicio domiciliario a usuarios que han decidido retornar a sus viviendas que no han sufrido mayor afectación
- ARCH informa que a partir del 21 de abril se realizan operativos de venta de directa de gas licuado de petróleo en varias zonas de la provincia. Se garantiza el normal abastecimiento.



- A partir del 24 de abril, se está comercializando la venta directa de cilindros de GLP en los sectores: El Matal, Jama y localidades aledañas.
- Las comercializadoras privadas: **Duragas, Congas, ENI Ecuador, Esain, Gas Guayas y Ecogas** distribuye con normalidad.
- Se creó el: PROTOCOLO PARA DESPACHO DE COMBUSTIBLES RESCATISTAS:  
Sector de Hidrocarburos ha dispuesto todas las acciones necesarias para garantizar el abastecimiento y provisión de combustible a todos los vehículos pertenecientes al Estado, Fuerzas Armadas, Policía Nacional, Secretaria de Gestión de Riesgos, Bomberos, Organismos de Socorro y/o Ayuda Humanitaria Internacional, vehículos del Sistema de Salud, Sistema Integrado de Seguridad ECU911; y, maquinaria y/o cualquier tipo de vehículos privados requeridos por los organismos mencionados, con el objeto de coordinar las acciones necesarias para mitigar los daños causados por los movimientos telúricos en las provincias de Esmeraldas, Manabí Santa Elena, Santo Domingo de los Tsáchilas, los Ríos y Guayas, que se encuentran en Estado de Excepción.

## MESA 9: GESTIÓN DE DESECHOS

### RESPUESTA

LISTADO DE ESCOMBRERAS EN LA PROVINCIA DE MANABÍ

CANTÓN	UBICACIÓN	DISTANCIA DE LA POBLACIÓN	CAPACIDAD	ESTADO	VOLUMEN A DISPONERSE
Portoviejo	Vía a Portoviejo- Manta, sector La Solita	1,5 Kmn	150.000	OPERATIVA	450.000
	MTOP Picoaza	3,5 Km	150.000	COMPLEMENTARIA	
Manta	Vía a San Mateo	3 Km	150.000 m3 hasta 300.000m3	OPERATIVA	
Pedernales 184.000 (Miduvi)	Vía a Pedernales-Jama	5 Km	100.000 m3	OPERATIVA	
	Vía a La Concordia	Pendiente	80.000 m3	NO OPERATIVAS	
	Vía a Cojimíes	Pendiente	80.000 m3	NO OPERATIVAS	
Chone	en actual botadero			OPERATIVA	Se está disponiendo en terrenos valdíos de ciudadelas 30 de marzo, ciudadela esmeraldas, vía a la parroquia boyaca
Jama	Sector Río Antigo Tamarindos		500000	OPERATIVA	
	rio antiguo Sector Filomena				
Rocafuerte	Y de Rocafuerte, sector Crucita.		80000	OPERATIVA	
Montecristi	Al costado del cementerio de Montecristi (terreno municipal)	1Km	700000	OPERATIVA	
San Vicente	Botadero Municipal			OPERATIVA	poco material generado y totalmente desalojado

DISTRIBUCIÓN DE TEXTO UNIFICADO DE LEGISLACIÓN DEL MEDIO AMBIENTE (TULAS)	
CANTONES	NUMEROS TULAS ENTREGADAS
PEDERNALES	2 ALBERGUE EN EL COLEGIO TÉCNICO
	1 COE
	1 CUERPO DE INGENIEROS
	4 ALBERGUE VILLEGAS
	2 EN EL NUEVO TERMINAL
	2 COLEGIO 31 DE MARZO
	3 ALBERGUES DE LA CRUZ ROJA
<b>TOTAL</b>	<b>15</b>
CANOA	5 REFUGIO DE LAS INSTALACIONES DE GESTIÓN DE LA POLÍTICA
<b>TOTAL</b>	<b>5</b>
JAMA	1 JAMA CENTRAL
	3 MATAL
	2 CARPA PILSENER
	2 SAN JUAN
<b>TOTAL</b>	<b>8</b>





## MANEJO DE DESECHOS COMUNES

- MAE gestionó con la empresa privada la entrega de 95 recipientes de 200 litros para recolección de desechos sólidos.
- Se entregará 20 recipientes para recolección de desechos sólidos al cantón Muisne.
- Se realizó una mesa de trabajo con AME para identificar requerimientos para la gestión de desechos comunes, tales como: vehículos recolectores y contenedores. Adicionalmente se revisó la información de diagnóstico de situación actual de gestión de desechos sólidos de los GADM afectados.
- Entrega de 3 contenedores de 3,9m<sup>3</sup> para la recolección de botellas PET en Muisne, Pedernales y el último sitio por definir.
- Distribución de Tulas (envases para recolección de botellas PET) en Pedernales, Canoa, Jama.

## DESECHOS SANITARIOS

- MAE coordinó el apoyo de gestores calificados y la mancomunidad de Jubones para la recolección y transporte de los desechos sanitarios, los mismos que serán trasladados a los sitios de disposición de los GAD's.
- Se elaboró un cronograma indicando las fechas de operación de cada empresa gestora o mancomunidad, el apoyo brindado será hasta el 31 de mayo, conforme se menciona en el documento adjunto (ver ANEXO 3).
- Se realizó la recolección de los desechos sanitarios en Pedernales, Muisne y Jama.
- MAE gestionó con la empresa privada la entrega de 89 recipientes de 15 litros para la recolección de desechos sanitarios, los mismos que serán distribuidos en las unidades de atención médica reportadas por MSP. Se entrega 20 recolectores en unidades de recolección médica en Cojimíes.

## DESECHOS PELIGROSOS

- Se encuentra en coordinación con CNEL Santo Domingo, para el retiro de transformadores de Jama hacia Santo Domingo. De igual manera, CNEL Manabí se encuentra transportando los transformadores a la bodega certificada.

## ESCOMBROS

- Los GADs municipales definirán las celdas diarias para la colocación del material así como el control a fin de que se no efectúe mezcla con desechos comunes o infecciosos. De la misma manera controlará la no presencia de recicladores. Para el aprovechamiento de este material el GAD identificará en el territorio sitios susceptibles de ser rellanados, para lo cual se utilizarán los escombros provenientes de las mamposterías. Para realizar esta actividad utilizará la maquinaria del municipio.
  - Se establecieron los lineamientos generales para la aplicación de un modelo de gestión que garantice la correcta disposición de los escombros, por parte de MTOP.
  - Se realizó la ubicación y verificación de 10 sitios para la conformación de escombreras con los escombros producto del desastre natural para todas las poblaciones afectadas. (ver ANEXO 4), adicional se adjunta el ANEXO fotográfico.
  - MTOP reporta el estado del desalojo de los escombros de las poblaciones de: Pedernales, Manta, Portoviejo, Jama, San Vicente, Rocafuerte, Montecristi, Chone. (ver ANEXO 5)
    - Durante la mesa de trabajo mantenida con AME se define el modelo de gestión de escombros generados a partir del derrocamiento de las edificaciones identificadas en zonas de desastre.





## ATMÓSFERA EXPLOSIVA

•Con PETROECUADOR EP se gestionó el envío oportuno de 2 explosímetros para realizar la medición de atmósferas inflamables en una vivienda desplomada que funcionaba como centro de acopio de cilindros de GLP en Pedernales, a la vez se realizó el desalojo adecuado de estos cilindros a una zona segura.

## MESA 11: VOLUNTARIADOS - SNGP

### ANÁLISIS

Objetivo: Articular los esfuerzos de las diversas expresiones de voluntariado a nivel nacional con la finalidad de procesar adecuadamente el apoyo civil en la gestión de desastres en el marco del estado de excepción.

A continuación se reporta la información de la Mesa Nacional de Voluntariado, de manera acumulativa entre el domingo 17 y el miércoles 27 de abril de 2016, y actualizada a las 13H00.

OFERTA, DEMANDA, Y MOVILIZACIÓN DE VOLUNTARIADO				
Nº de voluntarios registrados	Nº de requerimientos institucionales	Nº voluntarios requeridos por instituciones a la SNGP	Nº de voluntarios activados por otras instituciones	Nº Total de voluntarios activados
36.427 (SNAP) 13.141 (SENECYT) 3.823 (MSP) 305 (ECU911) <b>53.712 Total</b>	139	7.884	1.136 (MSP) 917 (MEDUCACIÓN) 1.678 (SENECYT) 440 (MIDUVI) 880 (MDT) <b>5.051 Total</b>	6.401 (SNGP) 5.051 (Otras Inst.) <b>11.452 Total</b>

### VOLUNTARIOS REQUERIDOS POR INSTITUCIÓN

INSTITUCIÓN	PUNTO DE ACCIÓN	ACTIVIDADES REALIZADAS	VOLUNTARIOS REQUERIDOS
CUT	Quito	Estibadores de cargas	4
Consejo de Participación Ciudadana	Jama / Bahía / Calceta / Canoa / Quito	Estibadores de cargas	55
ECU 911	Quito	Para Call Center (de 40 a 45 años psicólogos, administradores y disponibilidad tiempo completo)	30
Fuerzas Armadas	Manta / Portoviejo / Quito / Pífo	Carga y descarga de donaciones y armar kits	2872
MIDUVI	Manta / Esmeraldas	Especialistas de demolición y maquinaria	40
MIES	Manta / Portoviejo / Pedernales / Esmeraldas / Tababela / Machachi / Tambillo / Quito / Tababela	Carga y descarga de donaciones y armar kits	3379
Ministerio Coordinador de Seguridad	Manta / Tababela	Estibadores de cargas	300
Ministerio de Educación	Manta / Portoviejo / Pedernales / San Vicente / Calceta / Jama / Bahía de Caraquez / Esmeraldas / Muisne / San Lorenzo / Guayaquil / San Borondon/ Santa Elena / Babahoyo / Santo Domingo / Eloy Alfaro / Quininde / Chone / Pedernales / Canoa / Quito	Ing. Civiles, arquitectos, técnicos de Evaluación, ing. Estructurales, carga y descarga, armar kits	686
Ministerio de Turismo	Manta / Canoa / Pedernales	Ing. Civiles estructurales	68
SNGP	Quito	Recaudación de provisiones, armar kits, carga	450
<b>TOTALES</b>			<b>7.884</b>



La demanda de personas voluntarias de las fuerzas armadas en los cantones de Manta, Portoviejo, Quito, Pifo ha aumentado de 500 personas para la carga y descarga de Carga y descarga de donaciones y armar kits. Esta tendencia muestra la necesidad de reforzar el apoyo en estas localidades.

#### VII FONDOS DE SOLIDARIDAD ACTIVADOS

Bank of America

Account N° 3751560139

Bank Type ZBA BANK

Bank ID 111000012

Account Name: UNDP REP IN ECUADOR \$ ACCT

Cuenta Corriente de Banco Nacional de Fomento

CTA CTE: 3001033189

BCE. Secretaría de Gestión de Riesgos – Fondos de Contingencia